

《梅州市五华县梅林镇国土空间总体规划（2021—2035年）》征询意见公示

公示说明

为贯彻落实《中共广东省委 广东省人民政府印发<关于建立国土空间规划体系并监督实施的若干措施>的通知》(粤发〔2021〕5号)、《广东省自然资源厅关于加强自然资源要素保障 助力实施“百县千镇万村高质量发展工程”的通知》(粤自然资函〔2023〕4号)等重要工作部署要求，五华县自然资源局、五华县梅林镇人民政府共同组织编制了《梅州市五华县梅林镇国土空间总体规划(2021-2035年)》(以下简称《规划》)。按照相关规定，现将《规划》向社会公示，公开征求社会各界意见建议。

公示时间：2024年5月14日至2024年6月12日，共30天。

公示方式：五华县自然资源局网络公示。

附注：

1.公示图件为示意图，图件以审批文件为准。

2. 陈述申辩意见反馈方式：

(1) 信函反馈意见：请反馈至梅州市五华县水寨镇工业一路五华县自然资源局国土空间规划股收(邮政编码:514400)。

(2) 电话反馈意见：0753-4186802。

(3) 电子邮箱反馈意见：whkjgh4186802@163.com。

注意：所有反馈意见须注明“梅州市五华县梅林镇国土空间总体规划(2021-2035年)意见”。

3.有效反馈意见期：信函反馈意见邮戳日不应该超过意见反馈期最后一天，电子邮箱反馈意见发件时间不应超过意见反馈期最后一天24:00，逾期视为无效意见，不予采纳。

4.有效反馈意见：请在意见中注明真实联系人姓名、联系电话、联系地址、电子邮箱等，以单位名义反映情况的，应加盖单位公章，如反馈意见的信息不准确或者不完整，无法及时进一步核实有关情况的视为无效意见。

主要内容

■ 规划范围

本次范围包括梅林镇镇域行政辖区内全部陆域国土空间。

■ 发展定位

梅州市红色文化旅游名镇、农旅康养示范小镇。

■ 目标愿景

到2025年，国土空间开发保护格局得到优化，山水林田湖草空间管控基本落实到位，城市功能布局 and 空间品质进一步优化，产业土地使用效率显著提高，重点产业平台基本建成，城乡基础设施建设水平进一步提升，农村人居环境得到改善。

到2035年，国土空间治理体系和治理能力现代化基本实现，生态空间和农业空间格局稳固，土地开发利用效率和水平显著提升，惠民便利的公共服务设施体系基本形成，城乡融合发展水平大幅提升，国土安全得到进一步保障，生态宜居的美丽乡村基本实现。

到2050年，国土空间格局更加协调，社会经济环境更加协调可持续，自然资源配置进一步优化，生态文明建设成效斐然，产业实力显著增强，全面建成“富庶美丽幸福梅林”的新高地。

■ 发展规模

规划至2035年，镇域常住人口规模约4.4万人，其中城镇人口规模约1.75万人，常住人口城镇化率约40%。

规划至2035年，全镇建设用地规模控制在11.52平方公里以内，占镇域总面积8.48%。

■ 镇域发展格局

落实五华县主体功能区战略和国土空间开发保护格局要求，立足自然资源本底和镇域人口、交通、基础设施等区域发展要素布局，坚持区域协调、城乡统筹，明确生态、农业和历史文化等保护要素空间范围和城乡、产业、交通等发展要素整体布局，形成镇域“一心两轴两区”的开发保护总体格局。

一心：城镇主中心，即以梅林村为主的镇区，打造集行政、教育、文化、旅游接待等功能于一体、服务农民的区域综合服务中心。

两轴：依托琴江、延续县域发展格局的沿江发展主轴，向北融入五华县城、向西南加强与龙村、华阳的合作互补；依托S120省道、X003县道等主要道路形成的南北向串联镇域各生态农旅村的镇域发展次轴。

两区：结合自然地理条件、城乡集聚发展特征，镇域划分红色文化旅游区、精致高效农业发展区。红色文化旅游区：以琴口村为组团中心（包括梅北村、新塘村、优河村），通过整合优河、琴口等村的红色文化资源，构筑红色文化旅游区。精致高效农业发展区：分别以金坑村、宣优村、梅南村为组团中心，依托X003县道、S120省道和优河至上寨村道形成北、东、南三个精致高效农业发展区。

《梅州市五华县梅林镇国土空间总体规划（2021—2035年）》征询意见公示

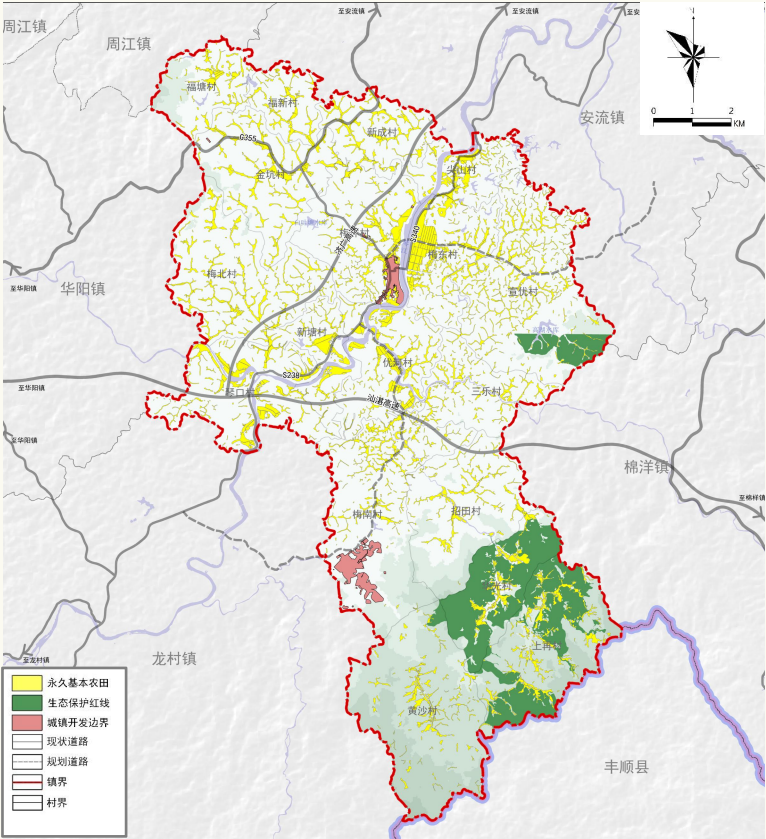
主要内容

■ 三区三线

耕地和永久基本农田：全镇耕地保有量不低于15.09平方公里，将现状集中连片、重点用于发展粮食生产的稳定利用耕地划为永久基本农田，永久基本农田面积不少于14.39平方公里。

生态保护红线：划定生态保护红线面积9.48平方公里，占镇域总面积的6.98%。

城镇开发边界：严格避让资源环境底线、灾害风险、历史文化保护等底线，落实规划建设用地规模控制要求，合理优化建设用地布局，推动城镇紧凑发展和节约集约用地，共划定城镇开发边界1.17平方公里，全部为城镇集中建设区。



国土空间控制线规划图

■ 镇村体系

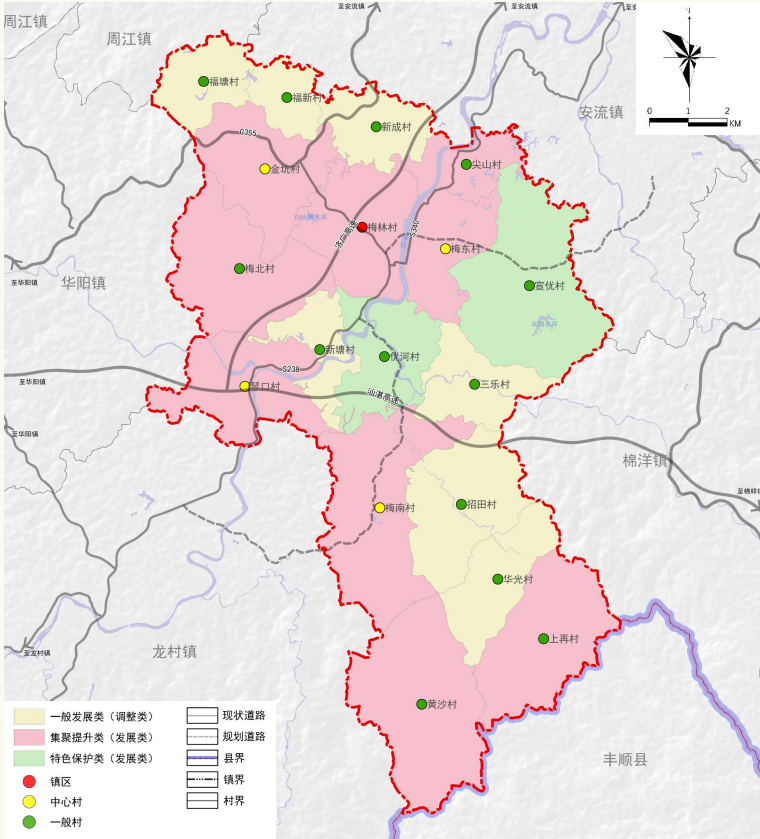
规划形成“镇区-中心村-一般村”三级等级体系结构，支撑镇村高质量发展。镇区位于梅林村，按照小型镇标准建设，提升镇级综合服务中心职能，重点布局行政管理、居住和就业服务等功能。中心村为金坑村、梅东村、梅南村、琴口村，重点完善乡村公共服务设施配套。一般村共13个，重点优化村民居住条件和生态环境。

镇域镇村体系结构规划表

城镇等级	数量	具体范围
镇区	1	梅林村
中心村	4	金坑村、梅东村、梅南村、琴口村
一般村	13	福塘村、福新村、华光村、黄沙村、尖山村、梅北村、三乐村、上再村、新成村、新塘村、宣优村、优河村、招田村

■ 乡村发展分类

梅林镇下辖行政村共18个。其中，集聚提升类9个，琴口村、梅东村、梅南村、金坑村、上磜村、尖山村、梅林村、梅北村、黄沙村；一般发展类7个，华光村、新成村、福新村、福塘村、招田村、新塘村、三乐村；特色保护类2个，优河村、宣优村。



乡村建设分类引导图

《梅州市五华县梅林镇国土空间总体规划（2021—2035年）》征询意见公示

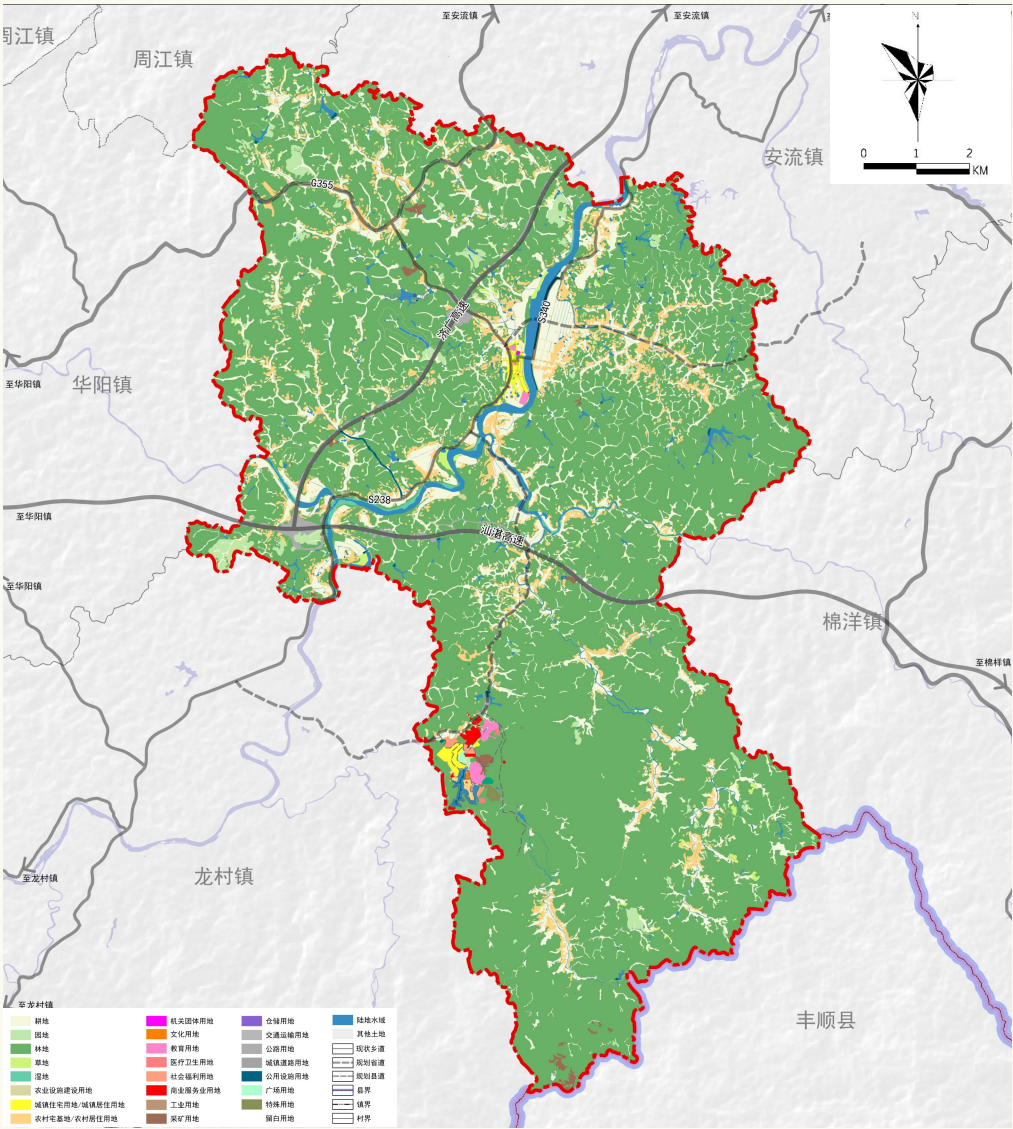
主要内容

■ 规划用地用海

规划至2035年，全镇建设用地规模控制在11.52平方公里以内，占镇域总面积8.48%。

用地类型		规划基期年		规划目标年		规划期间面积增减
		比重	面积	比重	面积	
耕地		11.62%	1578.86	11.60%	1575.37	-3.49
园地		1.54%	209.68	1.52%	206.38	-3.30
林地		74.68%	10144.77	74.22%	10082.31	-62.46
草地		0.61%	82.76	0.60%	81.61	-1.15
湿地		0.20%	27.72	0.20%	27.69	-0.03
农业设施建设用地		0.63%	85.46	0.60%	81.81	-3.65
居住用地		5.15%	699.47	5.37%	729.94	30.47
公共管理与公共服务设施用地	机关团体用地	0.00%	0.62	0.00%	0.62	0.00
	文化用地	0.00%	0.00	0.01%	1.03	1.03
	教育用地	0.09%	12.07	0.17%	23.02	10.95
	体育用地	0.00%	0.00	0.02%	2.32	2.32
	医疗卫生用地	0.00%	0.37	0.02%	2.30	1.93
	社会福利用地	0.00%	0.10	0.06%	8.66	8.56
商业服务业用地		0.25%	34.09	0.11%	15.03	-19.06
工矿用地		0.29%	40.01	0.30%	40.61	0.60
交通运输用地		1.97%	267.89	2.14%	290.36	22.47
公用设施用地	供水用地	0.00%	0.08	0.00%	0.08	0.00
	排水用地	0.00%	0.30	0.00%	0.29	0.00
	环卫用地	0.00%	0.11	0.00%	0.11	0.00
	水工设施用地	0.17%	23.69	0.17%	23.68	-0.01
	其他公用设施用地	0.01%	1.59	0.00%	0.38	-1.21
绿地与开敞空间用地		0.00%	0.17	0.03%	4.70	4.53
特殊用地		0.02%	2.97	0.06%	8.74	5.77
留白用地		0.00%	0.00	0.00%	0.17	0.17
陆地水域		2.74%	372.20	2.74%	371.93	-0.27
其他土地		0.05%	6.77	0.04%	5.88	-0.89
合计		100.00%	13585.01	100.00%	13585.01	0.00

国土空间用途结构调整表



国土空间用地用海规划图

《梅州市五华县梅林镇国土空间总体规划（2021—2035年）》征询意见公示

主要内容

■ 公共服务体系

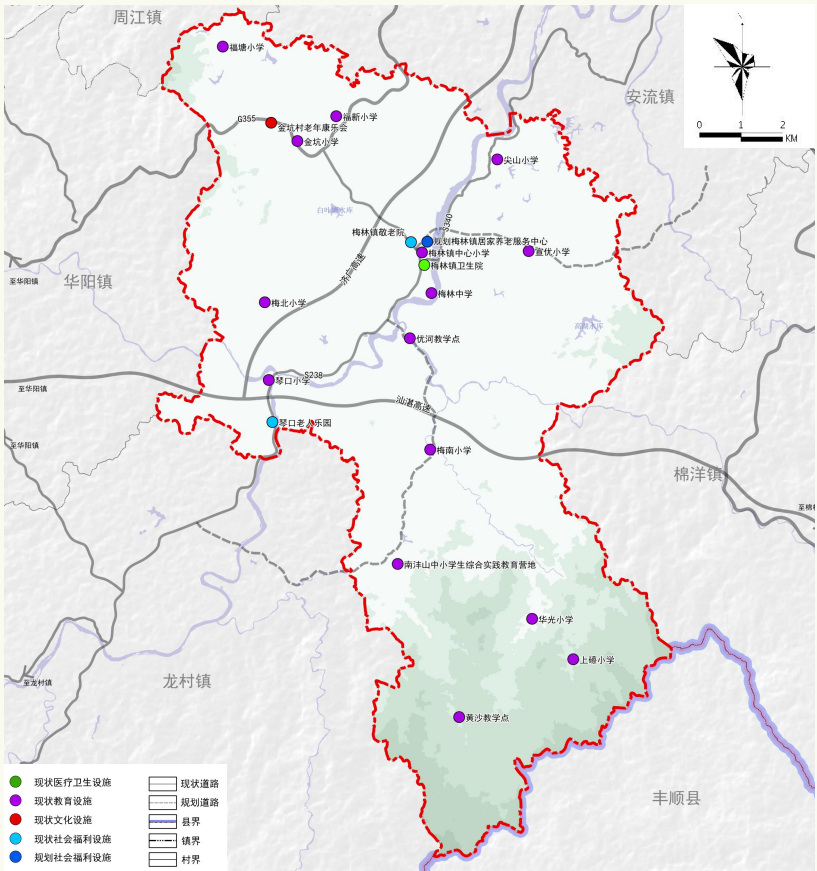
构建镇级生活圈：构建镇级（15分钟生活圈）——村级二级城乡生活圈。

教育设施：对梅林中学、梅林镇中心小学等2处镇区中小学优化扩容，其余村内学校进行优化提升。

医疗卫生设施：保留现有梅林镇卫生院，重点加强妇儿、老年人、精神康复等薄弱领域卫生设施建设，有序增加医疗卫生用地供给。

文体设施：优化文化活动站和文化活动中心布局，按照“五个有”文化设施建设标准提档升级，完善村级文化活动和自助图书室建设。建设全民健身中心、公共体育场、体育公园、全民健身步道和社会足球场等群众性体育运动场地，鼓励村级体育设施和公共绿地兼容设置。

社会福利设施：结合梅林镇敬老院优化完善居家养老服务设施功能，每个村设置居家养老服务的老年人日间照料中心。

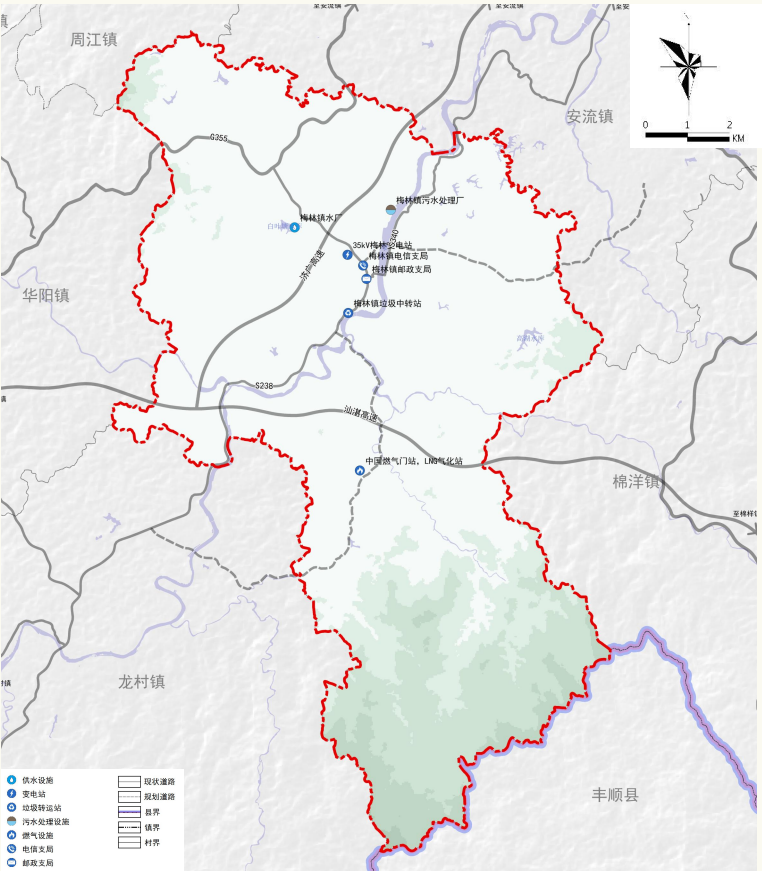


公共服务设施规划图

■ 基础设施支撑体系

综合交通：树立“大交通”格局，依托梅林高速出入口及国道G355、省道S238（县道X003改造提升）、省道S340、梅砂公路构建外联通畅公路网。镇区重点依托省道S238（县道X003改造提升）构建城镇主干道路网络，保留并优化现状城镇道路。

市政基础设施：近期保留提升梅林水厂的集中供水能力，远期通过供水区其他水厂新建及扩建统筹供水，部分偏远山区村采用分散式供水；规划改扩建现状梅林镇污水厂，污水管网覆盖范围外的村庄采用分散式处理；保留现状梅林35KV变电站，统筹电力供应；镇区按服务半径500米、乡村按服务半径800-1000米建设通信基站，保留扩建梅林电信支局、邮政所；改善燃气供应方式，优化环卫收运体系，提升防灾减灾能力。



重大基础设施规划图