

华阳  
2035

# 五华县华阳镇国土空间总体规划 (2023—2035年)

——镇村国土空间集成规划

[草案公示]



# 前言

为全面贯彻落实《中共中央国务院关于建立国土空间规划体系并监督实施的若干意见》(中发〔2019〕18号)、《中共广东省委广东省人民政府印发〈关于建立国土空间规划体系并监督实施的若干措施〉的通知》(粤发〔2021〕5号)、《广东省自然资源厅关于推进镇村国土空间规划编制实施,助力“百县千镇万村高质量发展工程”的通知》,对五华县华阳镇行政辖区范围内国土空间开发保护做出总体安排和综合部署,合理保护与利用全镇国土空间资源,为“百县千镇万村高质量发展工程”实施提供空间支撑,推动华阳镇高质量发展。根据国家、广东省、梅州市相关法规政策和技术标准等,制定本规划。

本规划是指导城乡各类开发建设活动、开展国土空间资源保护利用与修复、制定空间发展政策和实施国土空间规划管理的蓝图,是编制详细规划的依据,在规划范围内涉及国土空间和自然资源保护利用的各项政策、规划的制定,以及各类规划建设管理活动,均应符合本规划。

# 目录

## CONTENTS

### 01 规划概述

- 1.1 走进华阳
- 1.2 规划范围与期限

### 02 目标策略

- 2.1 目标愿景
- 2.2 功能定位
- 2.3 规划策略

### 03 优化空间格局

- 3.1 国土空间格局
- 3.2 落实重要控制线
- 3.3 镇村体系结构

### 04 支撑产业发展

- 4.1 优化产业发展模式
- 4.2 引导产业融合发展

### 05 全域要素整治

- 5.1 国土综合整治
- 5.2 生态修复

### 06 完善设施体系

- 6.1 公共服务设施规划
- 6.2 综合交通规划
- 6.3 市政基础设施规划
- 6.4 防灾减灾规划

### 07 统筹用地配置

- 7.1 优化思路
- 7.2 用地布局

### 08 统筹项目实施

- 8.1 项目布局

01

# 规划概述

1.1 走进华阳

1.2 规划范围与期限

## 1.1 走进华阳



### 总体情况

山地面积18万亩，耕地面积2.2万亩，辖区内地理环境优越，四季分明，气候温和，土地肥沃，主要有花岗石、大理石、稀土矿和水晶石等矿产资源。在2023年实现税收收入1107万元，村集体经济总收入182万元。



### 交通区位

华阳镇位于县城西南部，距离县城62公里，东邻梅山镇、南邻龙村镇、北连周江镇、长布镇，西与河源市紫金县接壤，汕湛高速公路在华阳设有出入口，高速3个小时可抵达大湾区，1个小时可达潮汕揭都市圈。国道G355线横穿辖区，是五华县的“区域性交通枢纽中心”；镇域交通网发达，是五华乃至梅州市通往珠三角地区的“南大门”。



### 农业产业

华阳镇是广东省“创新技术专业镇（蔬菜）”。依托蔬菜专业镇优势，华阳镇以培育特色主导产业和发展新型农业作为切入点，大力发展种养产业，无公害蔬菜基地、无土栽培技术、重点培育了高塘村俊丰园蔬菜种植基地、坪南怡心莲生态农业有限公司、叶新严塘种养专业合作社、茭白种植基地等，形成了蔬菜、蜜柚甜瓜、高山红薯为主的特色农业，梅州市华运农业科技有限公司积极与江西双胞胎饲料有限公司合作，建成年出栏13万头猪仔养殖场并于2023年9月成功上规纳统。



### 相关荣誉

2017年，华阳镇被广东省评为“创新技术专业镇（蔬菜）”。2021年，华阳镇被广东省爱国卫生运动委员会评为“广东省卫生镇”；2022年，华阳镇被广东省乡村振兴局评为“广东省优秀镇域乡村振兴规划三等奖”、被五华县精神文明建设委员会评为“五华县文明镇”，2023年被五华县森林防火指挥部评为森林防火先进单位。

## 1.2 规划范围与期限

### 规划范围

规划范围包括镇域和镇区两个空间层次。

镇域：镇域范围为华阳镇行政辖区内的全部陆域国土空间，面积约148.89平方公里，下辖区1个居委会与13个行政村。

镇区：镇区范围包括华阳、华新、叶新的行政辖区范围。

### 规划期限

本规划基期年为2022年，期限为2023年—2035年，近期至2025年，远景展望至2050年。



华阳镇规划范围示意图

02

## 目标策略

2.1 目标愿景

2.2 功能定位

2.3 规划策略

## 2.1 目标愿景

### “富硒胜地·宜居华阳”

立足华阳镇现状资源优势，发展果蔬种植及上下游特色产业，补齐民生短板，强化基层治理，促进农业高质高效、乡村宜居宜业、农民富裕富足，描绘“山色绿、水光碧、瓜果甜、景色美、产业兴、生活富”的美好画卷。

## 2.2 功能定位

梅州市绿色蔬菜生产基地  
五华县西南部重要交通枢纽



## 2.3 规划策略

### 产业融合

#### 一村一品齐头并进，一二三产业融合发展

培育壮大特色富硒农业产业，助推乡村振兴提速增效。主抓特色乡村旅游，推动农旅融合发展。依托产业发展基础，整合产业资源要素，提升农业产业规模化、现代化水平，大力发展农产品精深加工与乡村旅游，推动一二三产融合发展，实现产业延伸与农民增收。

### 全域统筹

#### 明确发展需求，优化空间格局与资源要素保障

统筹全域各类要素与全域空间，综合考虑人口分布、经济布局、国土利用、生态环境保护等因素，提高规划的科学性和统一性，因地制宜、强化实施，保障乡村建设、产业振兴、全域土整、品质提升等需求，明确近期实施重点与远期发展计划，谋划全域发展蓝图。

### 品质提升

#### 补齐公共服务与基础设施短板，改善城乡人居环境品质

坚持规划利民、为民、惠民的原则，着力改善人居环境，完善交通、水利等基础设施和公共服务设施，强化人地协调，结合当地经济水平和群众需要，突出地方特点和文化特色，体现田园风光，保留村庄特有的民居风貌、农业景观、乡土文化等，营造特色化乡村空间。

# 03

## 优化空间格局

3.1 国土空间格局

3.2 落实重要控制线

3.3 镇村体系结构

### 3.1 国土空间格局

规划构建“两心一屏、两轴三区”的国土空间格局。

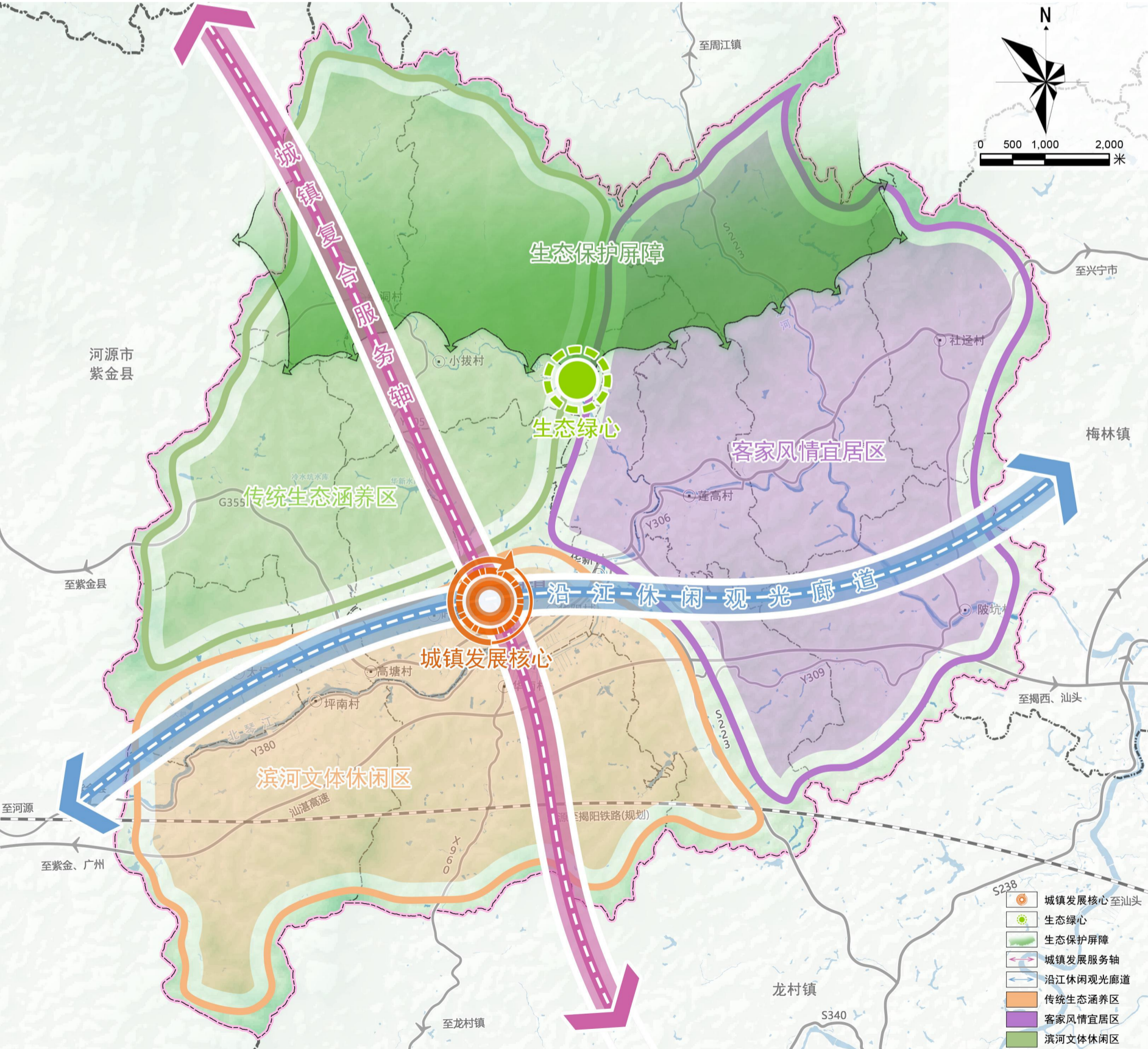
- 两心

依托镇区打造城镇发展核心；依托华阳镇生态保护红线集中区打造生态绿心。
- 一屏

结合华阳镇北部林地，构建一道天然的山地森林生态屏障。
- 两轴

依托北琴江打造沿江休闲观光廊道；依托乡道Y305、县道X960打造南北向城镇复合服务轴。
- 三区

根据资源禀赋与发展重点，形成传统生态涵养区、滨河文体休闲区、客家风情宜居区三个主题发展片区。

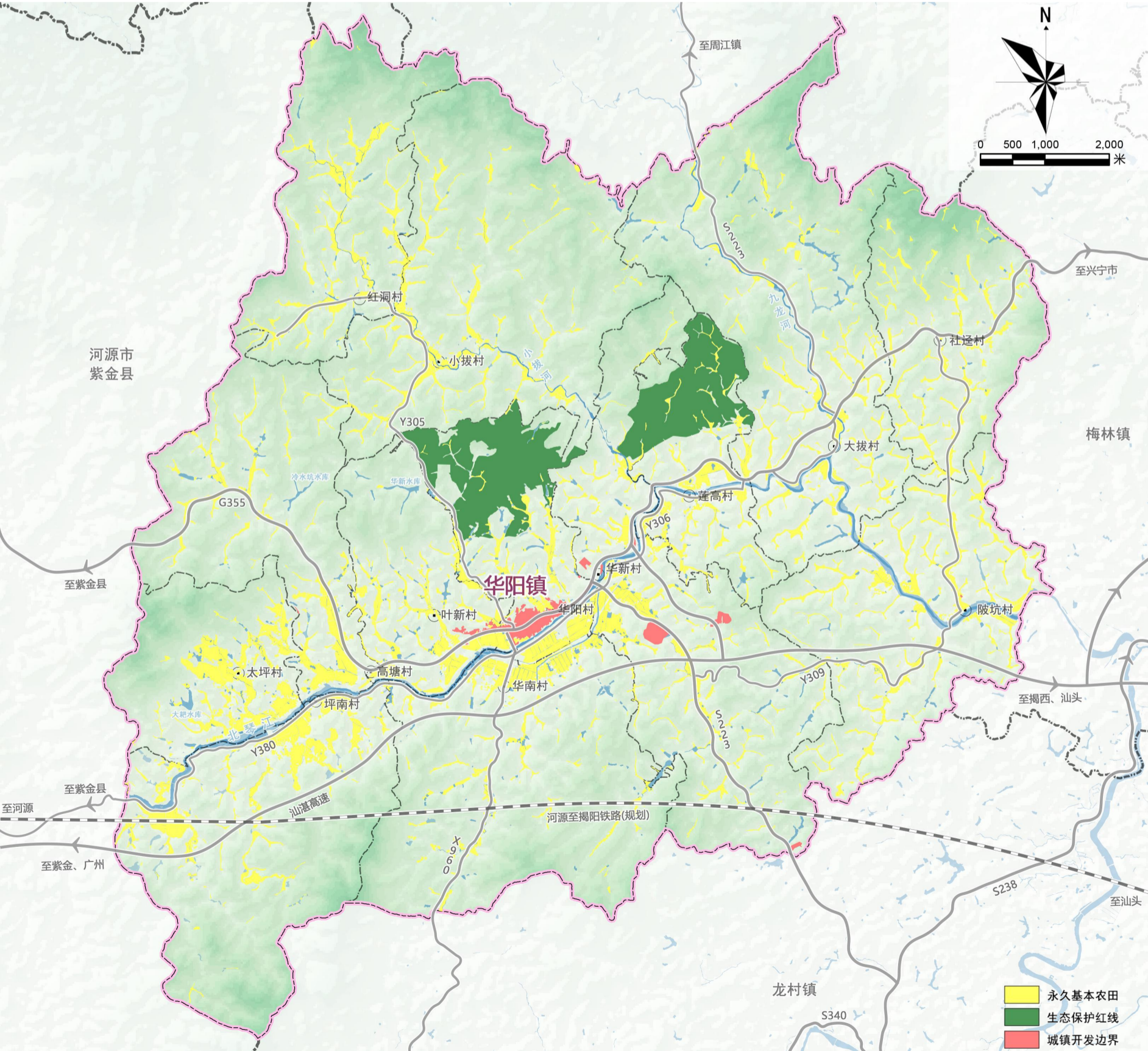


国土空间总体格局规划图

### 3.2 落实重要控制线

严格落实永久基本农田、生态保护红线、城镇开发边界三条控制线。

耕地和永久基本农田	严格落实上级下达任务，至2035年全镇耕地保护目标不低于1387公顷，永久基本农田面积不低于1315公顷。
生态保护红线	将生态功能极重要、生态极脆弱及具有潜在重要生态价值的区域划入生态保护红线，面积约464公顷。
城镇开发边界	结合人口变化趋势和存量建设用地状况，统筹安排生产、生活、生态空间，落实城镇开发边界56公顷。

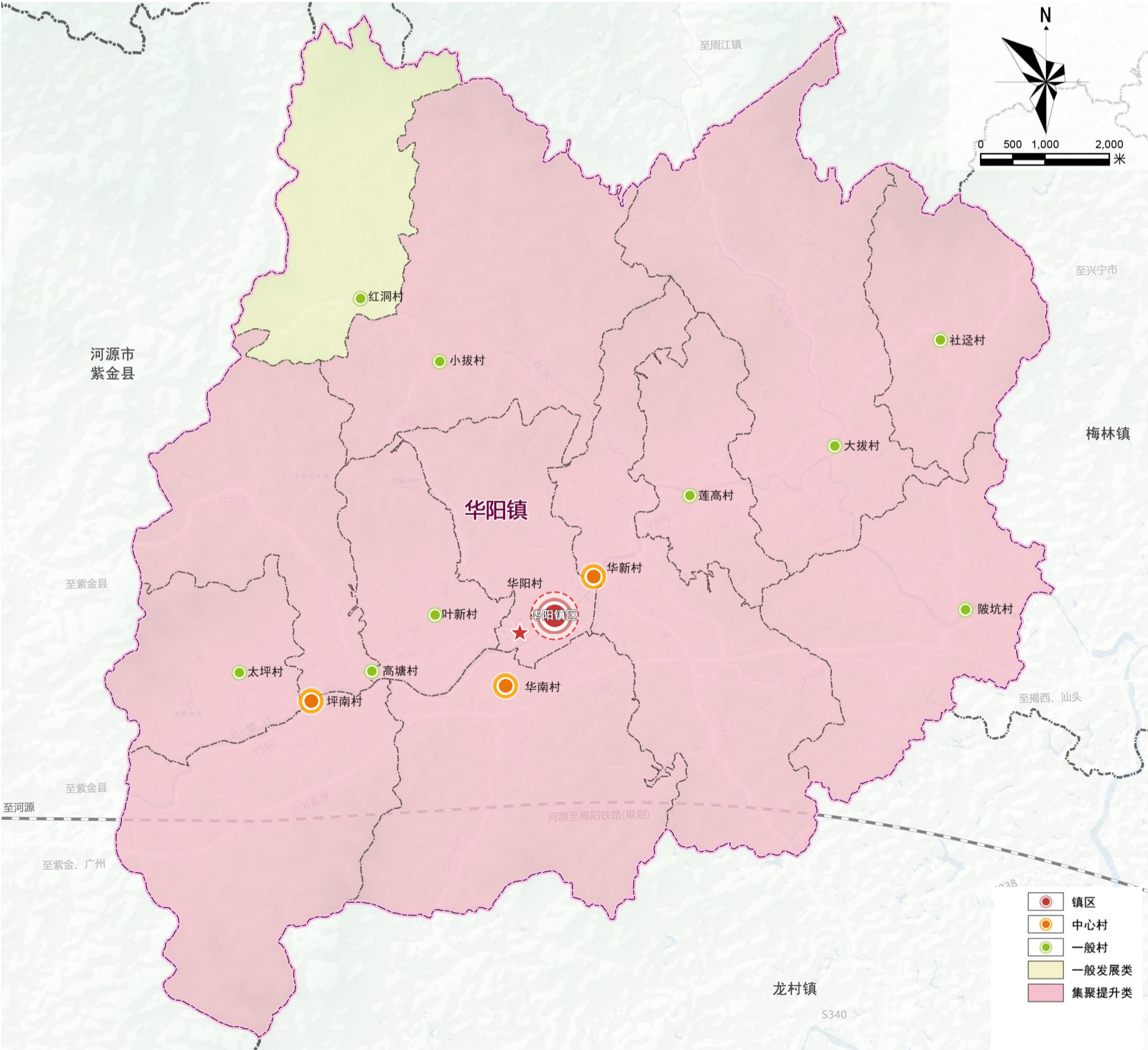


国土控制线规划图

### 3.3 镇村体系结构

结合区位条件、人口基础以及产业基础，规划构建“镇区-中心村-一般村”三级体系结构，带动镇域整体发展。

等级	镇村名称	建设要求
镇区	华阳村	城镇核心建设区域，强化其作为镇域地位，带动全镇经济的发展。
中心村	坪南村、华新村、华南村	依托人口优势与交通优势，为周边村庄增强服务设施建设水平。
一般村	大拔村、小拔村、太坪村、高塘村、叶新村、红洞村、莲高村、社径村、陂坑村	重点优化村民居住条件和生态环境。



乡村建设分类引导图

# 04

## 支撑产业发展

4.1 优化产业发展模式

4.2 引导产业融合发展

## 4.1 优化产业发展模式

### 01 大力发展富农产业，支撑乡村产业社区建设



稳定粮食播种面积，保障粮食安全，严防耕地“非农化”，综合治理耕地撂荒问题，做“非粮化”到种满种尽，稳定发展优质粮油产业，龙头企业技术引领区域养殖规模化、承包地统筹流转整合林地等方式，支撑乡村产业社区建设，推动农业产业现代化、特色化。

### 02 “抓龙头、铸链条、建集群”



以企业、项目引进和带动实现跨越式发展，大力促进镇区物流链、产业链，形成内外联动发展，产业专业集聚的整体发展格局，强化以农产品加工型为主导工业，为镇区提供就业岗位的同时带动农业发展，探索联村共建“农业飞地”产业园发展模式，集中保障规模化农产品加工需求。

### 03 聚焦农文旅深度融合，促进三产融合发展



依托华阳镇丰富的自然、人文资源，以全域化景区理念发展乡村旅游、田园主题度假,通过全域化旅游通道打造、全域化景区营造、全域化统一营销、全民化共同参与，形成以沿江休闲为主题的核心旅游片区,打造主题旅游目的地。

## 4.2 引导产业融合发展

### 特色农产集散区

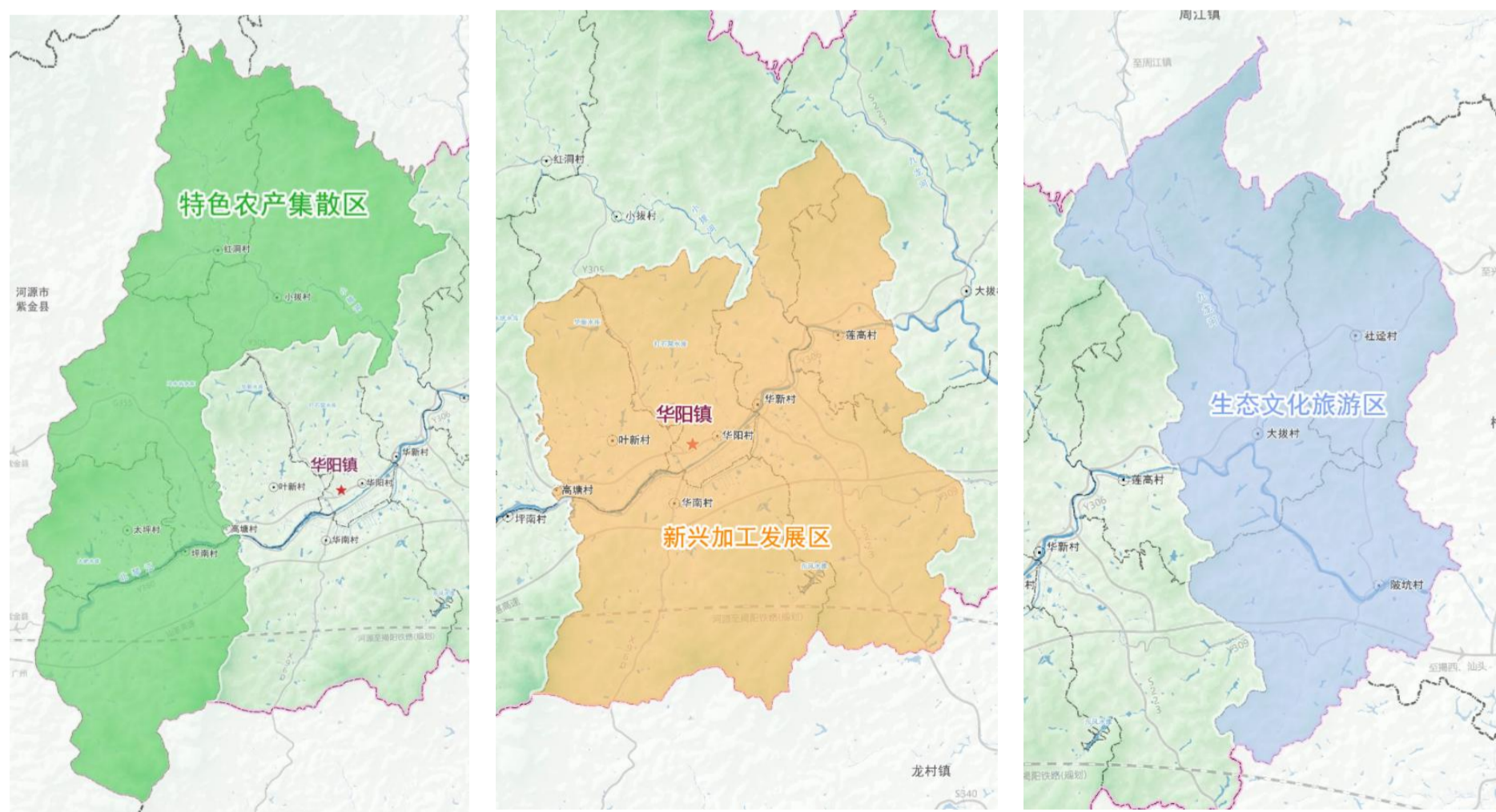
主要为坪南村、太坪村、高塘村、红洞村和小拔村。利用其对外连接珠三角最近的“南大门”的交通区位优势，着力建设集无公害蔬菜、火龙果、百香果、三华李、生猪养殖为主的特色农产品产销物流中心。

### 新兴加工发展区

主要为叶新村、华南村、华阳村、华新村和莲高村。以圩镇为中心带动周边村庄，发展现代农业及研发物流等服务，重点发展农产品加工业，努力打造华阳中片工业和商贸中心，促进镇村融合发展。

### 生态文化旅游区

主要为社迳村、大拔村和陂坑村。发展瓜果、水产等生态种养产业，同时依托交通以及毗邻红色小镇梅林的优势，适当发展休闲观光农业、文旅康养产业。



产业分区发展引导图

# 05

## 全域要素整治

5.1 国土综合整治

5.2 生态修复

## 5.1 国土综合整治

通过高标准农田和耕地恢复工作，提升耕地质量和农业综合生产能力，优化土地利用结构，提高土地利用率和农业综合效益。

### 高标准农田

通过农田整治破除“乡村耕地碎片化”，实现高产稳产的高标准农田；充分衔接上位规划，在华南村改造提升高标准农田。

### 耕地提质改造

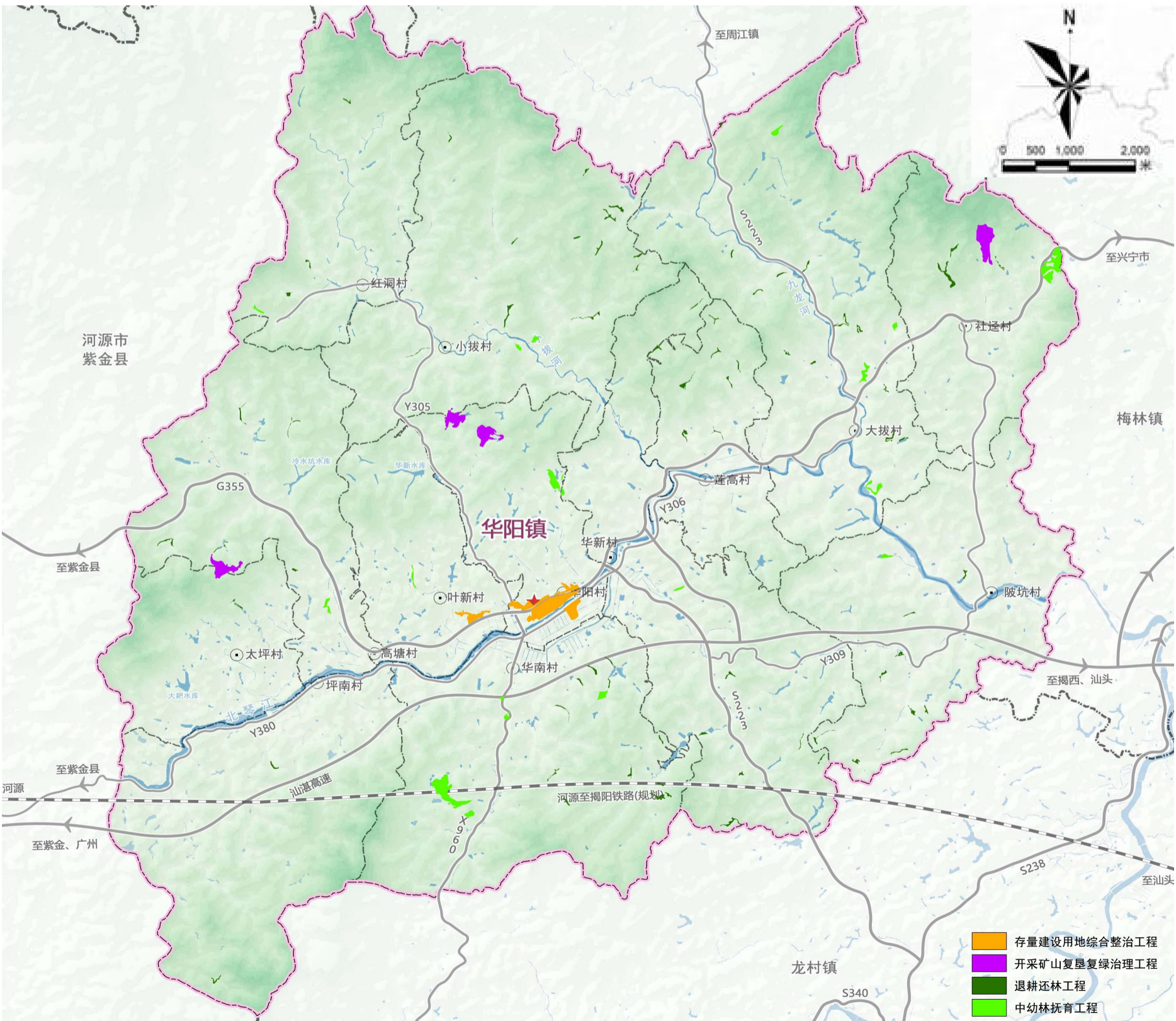
根据现状耕地情况，对质量较差的耕地进行提质改造；利用华阳镇耕地后备资源进行耕地新增。

通过土地平整、土壤改良、灌溉与排水、农田防护、生态环境保持、农田输配电以及其他工程措施进行垦造水田。

### 垦造水田

开展建设用地整治，优化村庄用地布局。保障乡村生活生产需求，提高建设用地利用效率。

### 建设用地综合整治



## 5.2 生态修复

构建“山-水-林-田-村”自然生态格局，系统全面做好生态修复工作。

### 1

#### 打造蓝绿生态景观廊道

贯彻韧性城市理念，挖掘北琴河、小拔河、九龙河等河流与水库池塘水系特色，联通水系，沿江建设蓝绿生态廊道，重点维护湿地生态景观，实现生态维育与景观塑造。

### 2

#### 规划生态修复工程，人居环境整治提升

针对生态质量退化问题，进行生态公园及绿道建设、湿地保护修复、乡村生态保护修复、矿山生态修复等工程，对涉及村庄进行人居环境整治，在兼顾生态、经济、安全等功能的同时，努力改善生态质量，实现人与自然和谐共生。

### 3

#### 林地资源保护

衔接上位规划，规划退耕还林工程以及中幼林抚育工程，修复面积共计0.62公顷；持续保护重点区域为生态保护红线内的山林资源，以及生态、社会价值较高的昂天狮生态森林公园片区。加强林地资源保护，提高林地生态系统的生态服务价值。

### 4

#### 土壤污染修复

加大保护农业空间内的此生生态空间力度，规划农业种植排水沟渠，实施化肥、农药减量工程，从而减小农业污染面。

### 5

#### 矿山修复

重点进行开采矿山复垦复绿治理工程，分别位于高塘村、华阳村、社径村、太坪村、小拔村，修复面积共计0.28公顷。

# 06

## 完善设施体系

6.1 公共服务设施规划

6.2 综合交通规划

6.3 市政基础设施规划

6.4 防灾减灾规划



## 6.2 综合交通规划

### 融入区域交通网络

完善高标准一体化对外公路通道，对现状主要道路国道G355、省道S223、县道X960进行提升。构建以国省道为骨架的镇域路网，同时强化镇域骨架路网与华阳高速出入口的衔接，构建外联内畅公路网，远期预留河源至揭阳铁路线位、五华南站建设点位。

### 完善镇域道路网建设

对镇域部分乡村道路改造升级，打通镇域毛细血管。打通断头路，拓宽部分路段道路宽度，联通部分断头路，使乡道形成闭环。进步补齐自然村“末梢路”，全面实现自然村通硬化路。



## 6.3 市政基础设施规划



## 优化城乡供水格局



## 提升污水处理能力



## 提高电力保障能力



## 加强燃气供应能力

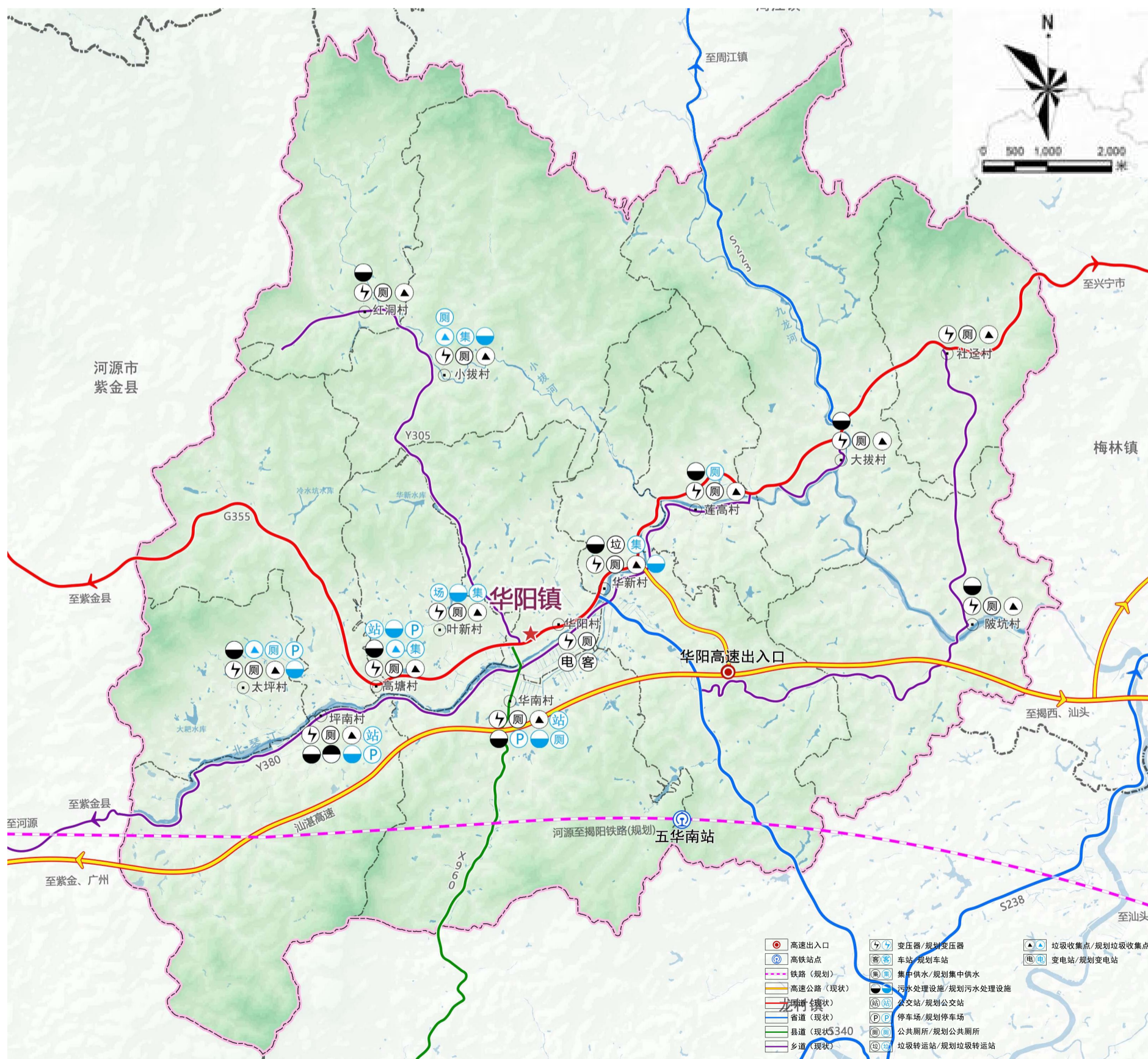


## 构建环卫设施体系



## 完善信息基础设施


完善给排水和交通设施，提高基础设施建设水平。规划保留现状35KV华阳变电站、垃圾中转站、污水处理站等市政公用设施。在高塘村、华南村、坪南村、太坪村等村庄新增停车场、公交站台、污水处理设施等设施。持续改善农村人居环境，加强基础设施和公共服务体系建设，提高人居环境舒适度、基础设施完备度、公共服务便利度，促进人口与产业有序聚集提升。



## 重大基础设施规划图


6.4

防灾减灾规划




**防洪排涝**

华阳镇排涝标准近期按5年一遇、远期提升为20年一遇24小时设计暴雨产生的径流量，镇区按1天排干设计，农作区按3天排干设计。




**防震减灾**

一般建筑物按地震烈度6度进行抗震设防，人口密集度高的学校、商场、医院、生命线工程按地震烈度7度进行抗震设防。



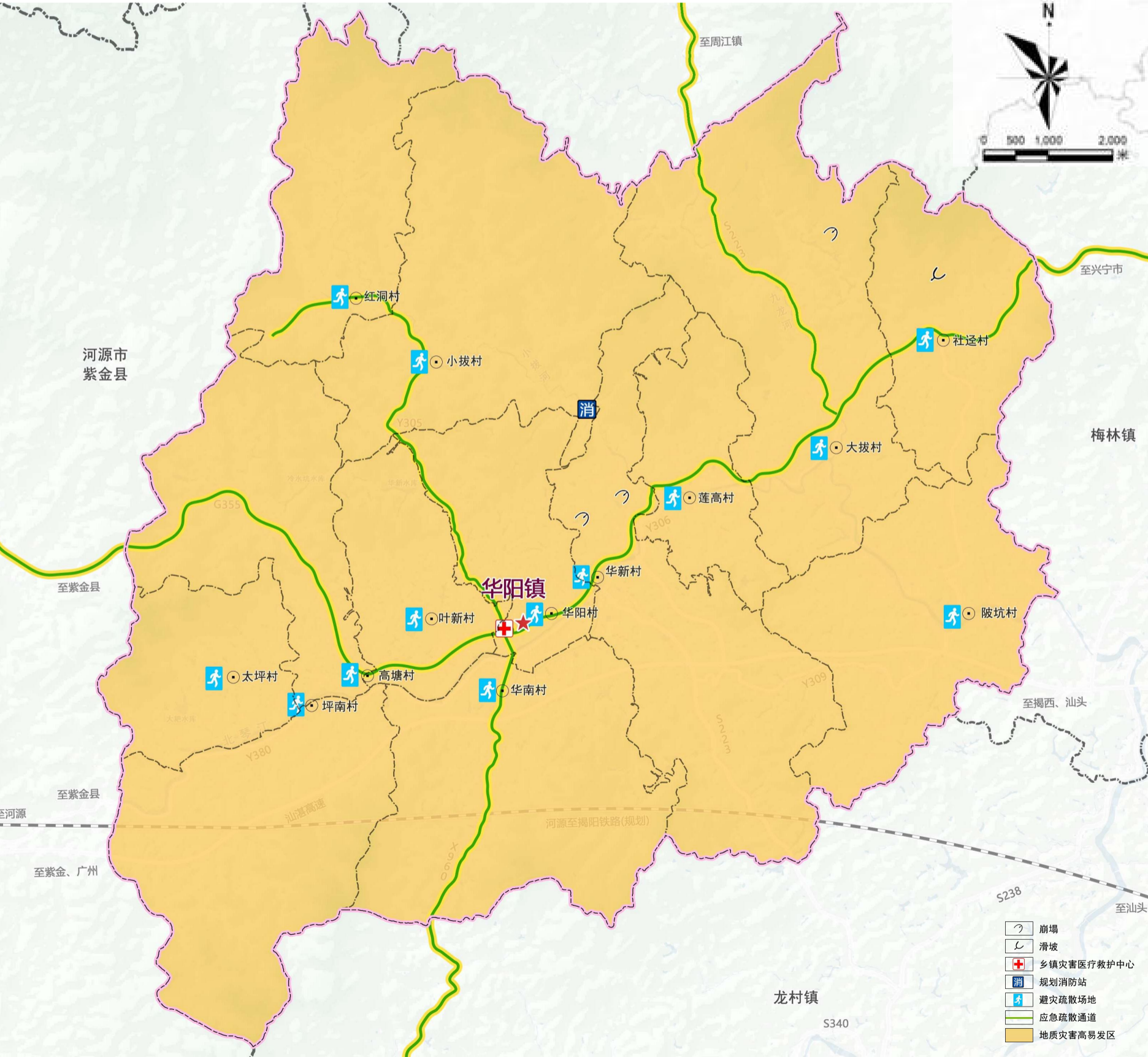
**应急避护**

镇区结合各类公园绿地、广场、体育场、空地，以及学校操场、单位空旷场地、社会停车场、机动车驾驶员培训中心等设置固定应急避护场所。



**消防安全**

遵循“布局科学，突出重点”原则，优化消防安全基础设施布局，保障消防站建设空间，规范配套消防设施，构建健全的消防安全保障体系。



综合防灾减灾规划图

# 07

## 统筹用地配置

7.1 优化思路

7.2 用地布局

## 7.1 优化思路

### 1 落实现状建设用地

结合现状土地利用变更调查数据识别村庄现状已建成图斑，本次规划在不突破底线管控的前提下予以落实。

### 2 保障镇村项目诉求

重点保障镇域内产业发展用地需求。结合现状建设优化用地布局，在镇域范围内预留未来产业发展空间。考虑到华阳镇未来产业发展需要，规划新增产业用地，主要有加工厂、美食街建设、冷链物流基地、电商服务平台建设、猪肉批发商铺建设、等产业发展用地。

### 3 挖掘可腾挪建设用地

全面摸清华阳镇全域乡村地区存量建设规模底数情况，通过规模腾挪布局，盘活存量低效用地，腾挪建设发展空间，精准保障各类民生设施建设及产业发展空间，推动存量建设用地高效利用。

### 4 预留未来发展指标

为加大国土空间规划弹性、加强土地混合利用，合理预留长远发展空间，通过留白用地保障未来发展空间，为乡村建设和乡村振兴行稳致远赋能增效。



08

# 统筹项目实施


## 8.1 近期建设项目

8.1

近期建设项目


加强  
产业  
谋划

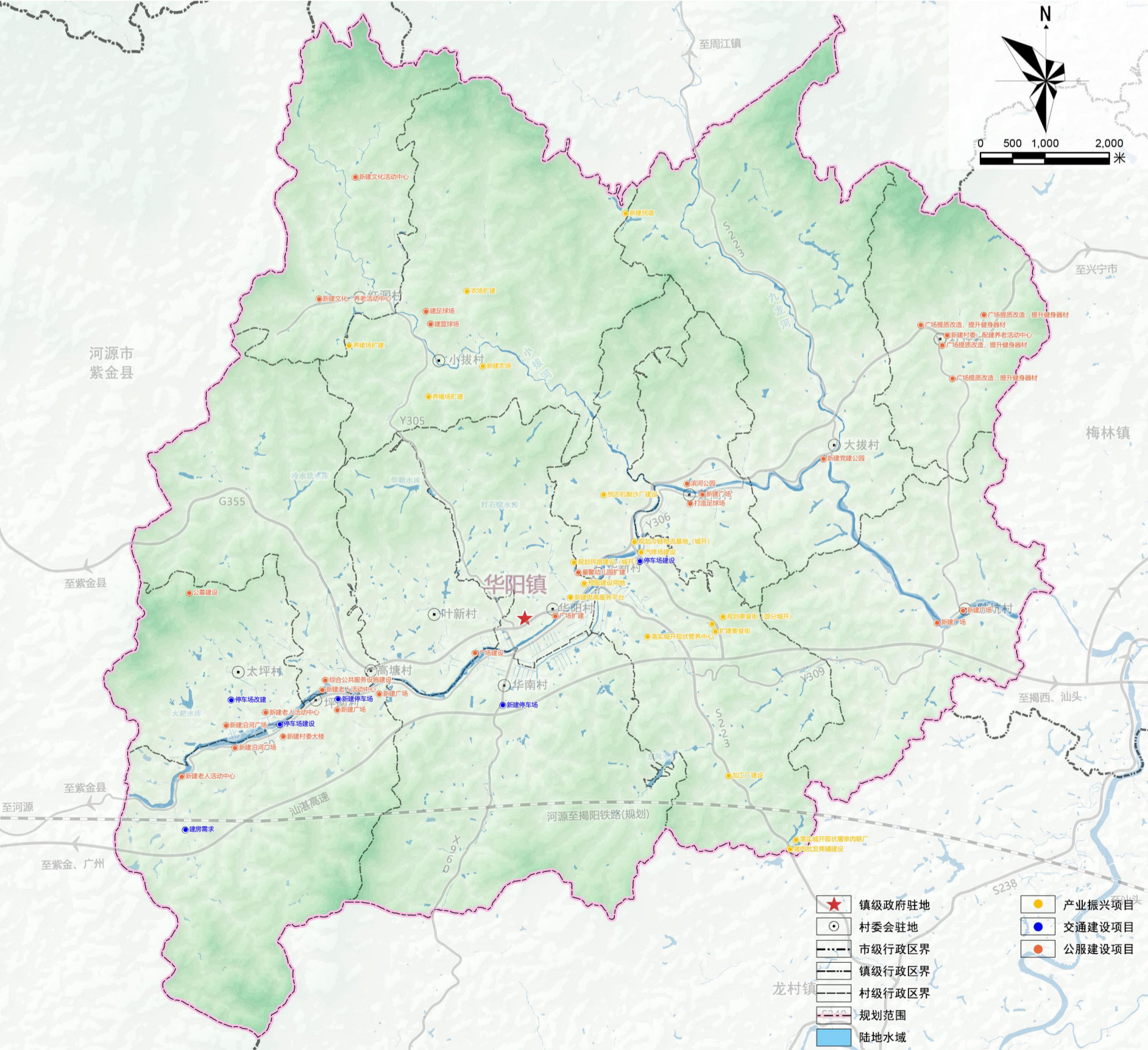
立足华阳资源禀赋与镇村需求，充分衔接乡村振兴发展规划项目以及“百千万工程”项目，高质量谋划乡村振兴产业及公服特色项目。



统筹  
项目  
实施

梳理上位规划确定的重点项目，摸底各部门规划期间重点建设需求，制定镇村重点建设项目清单，合理纳入国土空间体系。统筹安排规划分期实施，明确近期实施目标，重点任务和实施顺序。





国土空间总体格局规划图