

# 《五华县郭田镇国土空间总体规划(2021-2035年)--镇村国土空间集成规划》草案（公示稿）

## ■ 规划期限

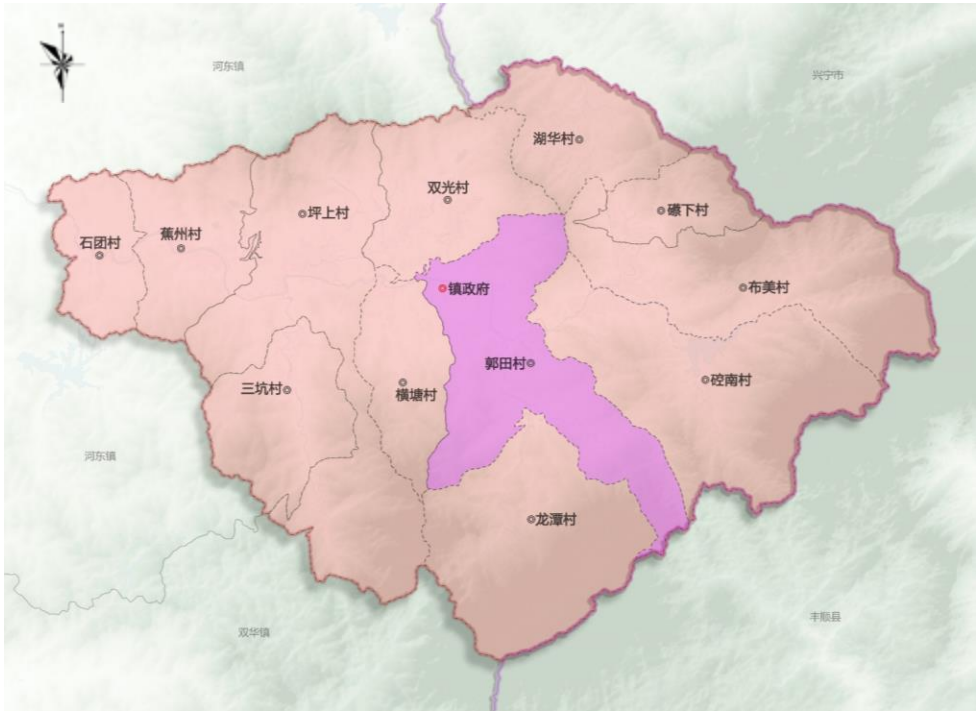
规划期限为2021年至2035年，近期至2025年，远期至2035年。

## ■ 规划范围

本规划范围包括镇域和镇区两个层次。镇域包括郭田镇行政辖区内全部陆域空间，下辖12个行政村和1个居委会，总面积136.59平方公里。镇区包括郭田村的行政辖区范围，面积15.82平方公里。

## ■ 发展规模

规划至2035年，郭田镇域常住人口规模约2.0万人，其中城镇人口规模约0.6万人，常住人口城镇化率约30%。规划至2035年，镇域人均城镇建设用地面积不超过115平方米/人，镇区人均城镇建设用地面积不超过100平方米/人。



## ■ 发展定位

广东省森林小镇、五华县农文旅融合发展名镇、革命老区镇。

## ■ 目标愿景

到2025年，国土空间开发保护格局得到优化，山水林田湖草空间管控基本落实到位，城市功能布局 and 空间品质进一步优化，产业土地使用效率显著提高，城乡基础设施建设水平进一步提升，农村人居环境得到改善。

到2035年，国土空间治理体系和治理能力现代化基本实现，生态空间和农业空间格局稳固，土地开发利用效率和水平显著提升，惠民便利的公共服务设施体系基本形成，城乡融合发展水平大幅提升，国土安全得到进一步保障，生态宜居的美丽乡村基本实现。

到2050年，国土空间格局更加协调，社会经济环境更加协调可持续，自然资源配置进一步优化，生态文明建设成效斐然，产业实力显著增强，全面建成“绿美红韵·多彩郭田”。





# 《五华县郭田镇国土空间总体规划(2021-2035年)--镇村国土空间集成规划》草案（公示稿）

## ■ 镇域发展格局

**“一心集聚”** 引导土地资源、产业、人口等发展要素向中心镇区集聚，推动圩镇居住、公共服务等空间品质的提质建设，打造美丽圩镇发展核心，引领周边村庄共同发展。

**“两轴引领”**：以省道S228、S226（X012）为纽带，向西融入五华县城、向东南、东北跨县际合作，推动镇区中心沿线辐射带动各村发展，打造镇村联动发展轴。

**“U型环绕”**：以鸿图嶂地方级自然保护区为基础，沿莲花山系，形成三面环绕整个镇域空间的生态屏障，加强对生态屏障的保护与修复，强化水土保持、水源涵养和生物多样性维护功能，提升山地森林的碳汇功能。

- “三区联动”：**
- 精致农业发展区：**以石团村、蕉州村、坪上村、三坑村为主，重点引导灵芝、沉香、陈皮柑等种植向精致化发展，实施精深加工、精细包装、冷链仓储、农产品品牌创建等补链延链项目，打造精致农业发展区。
  - 特色农业发展区：**重点聚焦特色产业培育，充分发挥山地资源优势，发展绿色生态农业，做好“一村一品”项目建设，引导做大油茶、高山红薯等优势传统农业品牌，打造特色农业发展区。
  - 生态休闲发展区：**以龙潭村、碓南村、布美村、礞下村为主，充分发挥鸿图嶂地方级自然保护区、历史文化古村落等生态、历史资源优势，贯彻生态优先发展理念，构建“生态旅游-生态茶园-生态加工”特色产业集群，推动乡村旅游业发展。





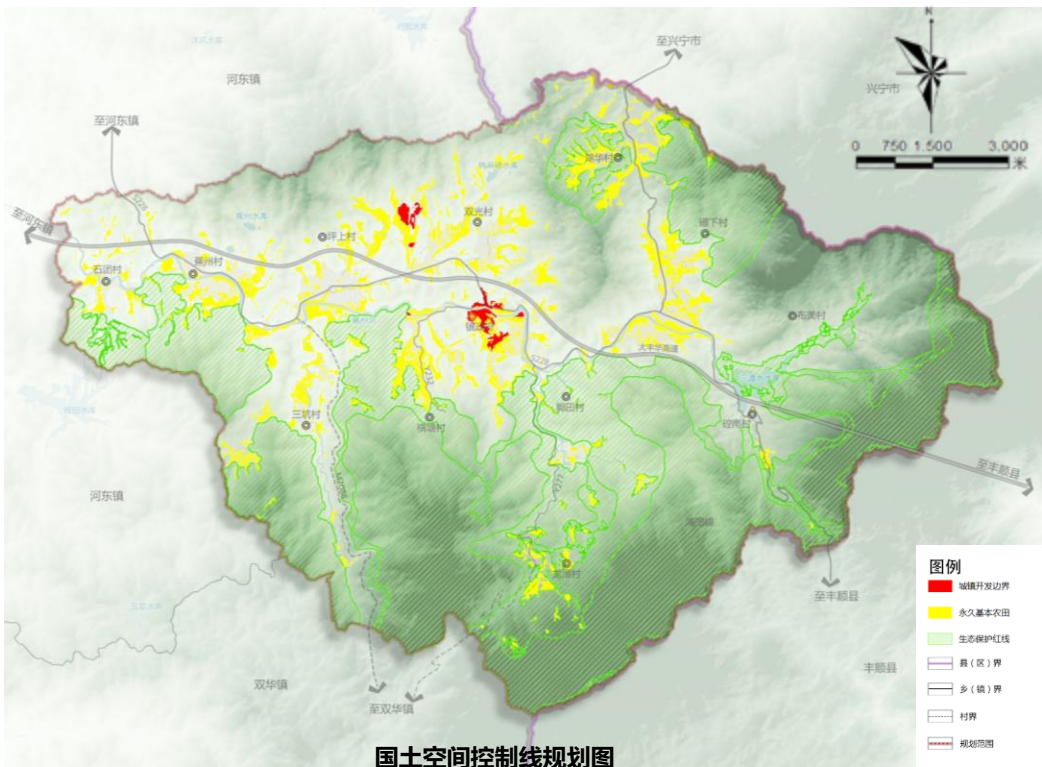
# 《五华县郭田镇国土空间总体规划(2021-2035年)--镇村国土空间集成规划》草案（公示稿）

## ■ 三区三线

**耕地和永久基本农田：**严格落实耕地保护任务，到2035年全镇耕地保有量不低于8.9146平方公里。将现状集中连片、重点用于发展粮食生产的稳定利用耕地划为永久基本农田，确保永久基本农田面积不少于8.3361平方公里。

**生态保护红线：**全镇划定生态保护红线面积67.1477平方公里，占镇域总面积的49.16%。

**城镇开发边界：**严格避让资源环境底线、灾害风险、历史文化保护等底线，落实规划建设用地规模控制要求，合理优化建设用地布局，推动城镇紧凑发展和节约集约用地，全镇划定城镇开发边界0.3868平方公里，大分部为城镇集中建设区。



## ■ 自然资源保护利用

**加强水资源利用与湿地保护：**坚持“以水定城、以水定地、以水定人、以水定产”，实行最严格的水资源管理制度和河长制、湖长制。推进流域综合治理，维护和修复重要水系生态功能。加强湿地资源保护力度，推进特色鲜明、覆盖城乡的湿地公园网络建立。

**加强森林资源保护利用：**以保护和培育森林资源为核心，以产业发展为重点，统筹城乡绿化。严格执行项目用林审批制度，实施森林面积占补平衡制度，推进森林覆盖率和碳排放资源权益交易，实现建设项目节约集约使用林地。

**加强耕地资源保护利用：**严格落实耕地保护任务，从严格控制建设占用耕地特别是优质耕地，促进新增建设不占或尽量少占稳定耕地，全面提升耕地质量，加强耕地提质改造项目与高标准农田建设、垦造水田项目的有机结合，推进粮食生产功能区和重要农产品生产保护区范围内的高标准农田建设。

**加强矿产资源保护利用：**严格实施采矿权准入管理，落实采矿权、采石场总量控制指标。坚持生态保护优先，统筹协调矿产资源开发利用与生态保护，制定绿色矿山标准体系和管理制度，统筹推进历史遗留矿山生态修复工程。





# 《五华县郭田镇国土空间总体规划(2021-2035年)--镇村国土空间集成规划》草案（公示稿）

## ■ 产业发展

围绕“生态森林+特色农业+生态休闲”融合发展思路，引导镇域形成**城镇片区、鸿图嶂片区、礮下片区、三坑片区**等四个产业分区。

**城镇片区：**包括郭田村、双光村，是城镇建设和工业集聚区域，重点发展商贸物流和资源初级加工产业，兼顾农副产品加工等产业。

**鸿图嶂片区：**主要依托鸿图嶂市级自然保护区为主的核心保护区，具体涵盖龙潭村、砵南村、横塘村等3个村，重点进行生态保育，突出山体森林风貌，发挥龙潭村作为广东省首批森林乡村优势，发展林业种植、生态休闲旅游等产业。

**礮下片区：**包括礮下村、布美村、湖华村等3个村，发展丝苗米、高山红薯等农业种植，提升五华县“米袋子”保障能力，兼顾小水电站生产。

**三坑片区：**包括三坑村、石团村、蕉州村、坪上村等4个村，结合临近五华县城区区位优势，发展丝苗米、高山红薯等农业种植提升五华县“米袋子”保障能力，兼顾商贸物流和小水电站生产。

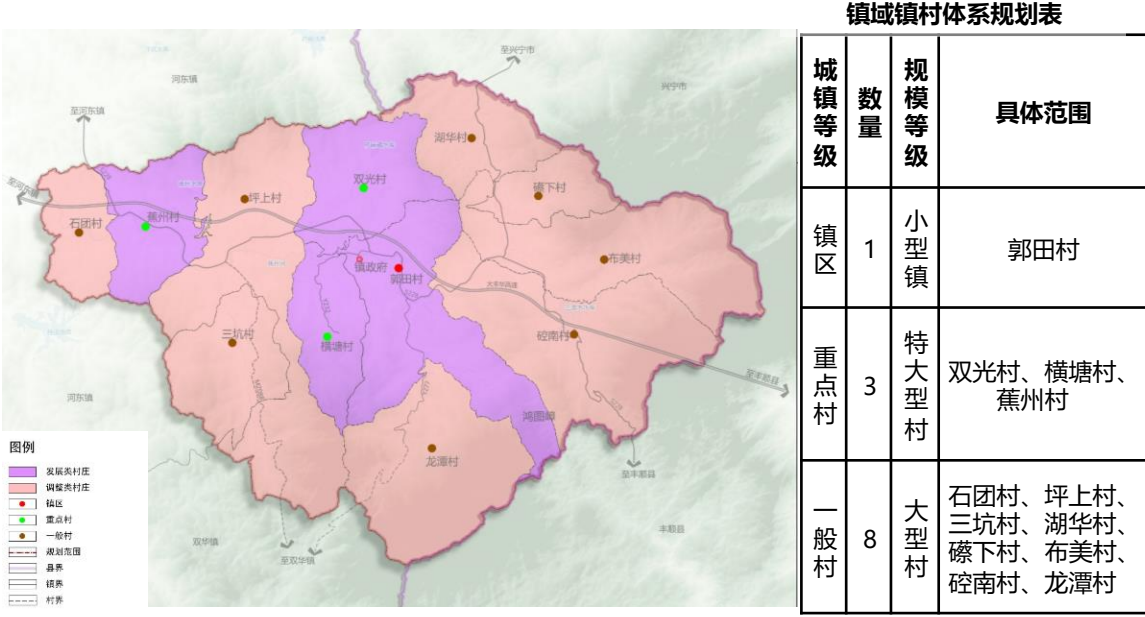
## ■ 历史文化保护

重点保护1处市级文物保护单位、3处不可移动文物及3处历史建筑，挖掘历史文化资源和生态旅游价值，加大保护利用力度，重点依托红军标语群旧址、黄国梁故居等红色景点，打造高质量的红色教育基地，推动文化旅游发展。



## ■ 镇村体系

规划形成“镇区-重点村-一般村”三级等级体系结构。镇区包括郭田村1个村，按照小型镇标准建设，提升镇级综合服务中心职能，重点布局行政管理、居住和就业服务等功能。重点村包括蕉州村、双光村、横塘村等3个村，按照特大型村庄标准建设，重点完善乡村公共服务设施配套。一般村共8个，按照大型村庄标准建设，优化村民居住条件和生态环境。



## ■ 乡村发展分类

郭田镇下辖12个行政村。其中发展类村庄4个，分别为郭田村、双光村、蕉州村和横塘村；调整类村庄8个，分别为石团村、坪上村、三坑村、湖华村、礮下村、布美村、砵南村和龙潭村。

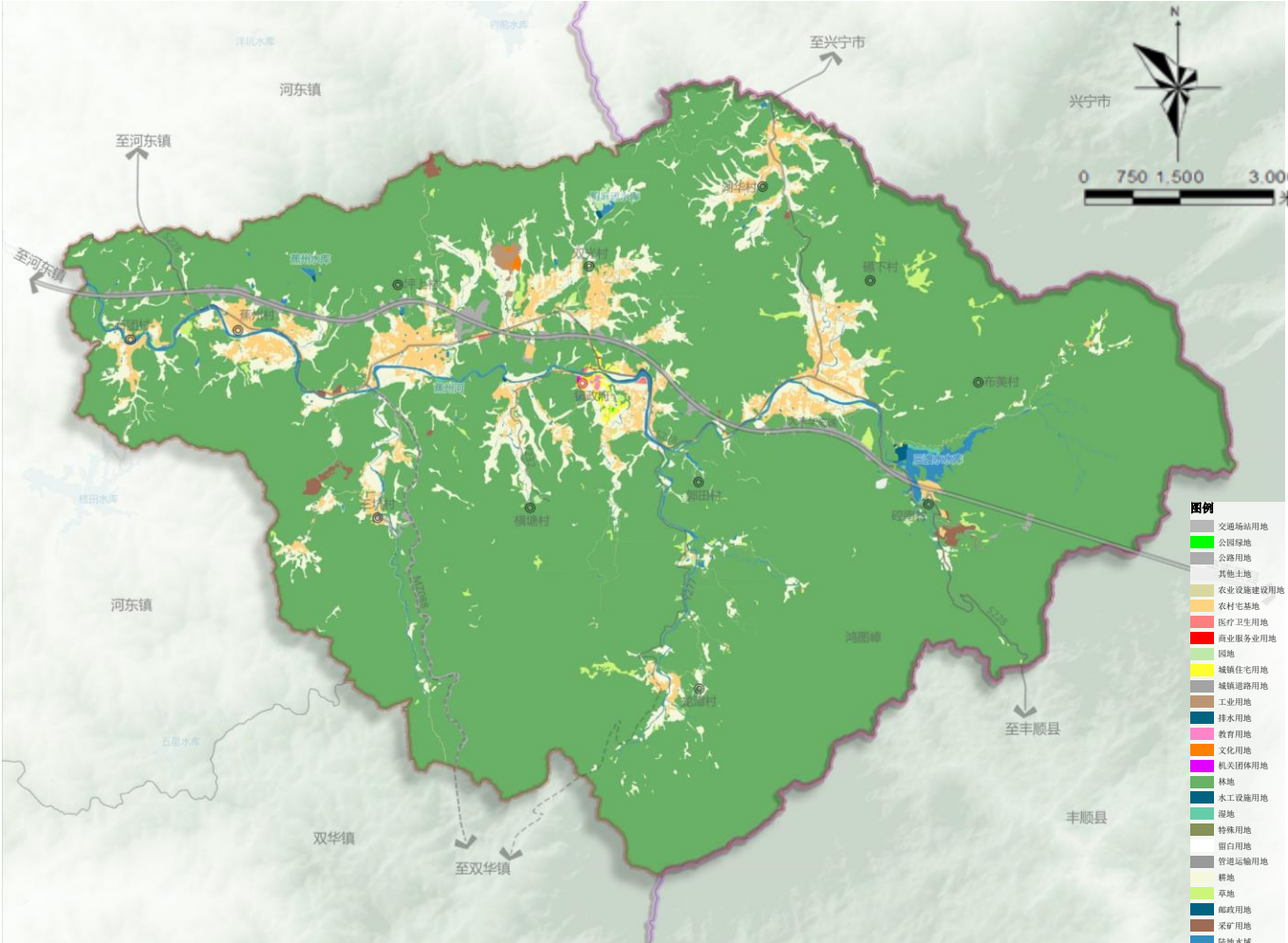
# 《五华县郭田镇国土空间总体规划(2021-2035年)--镇村国土空间集成规划》草案（公示稿）

## ■ 用地用海规划

全面摸清全域乡村地区存量建设规模底数情况，细致梳理各类建设需求，通过规模腾挪布局，精准保障村民建房、各类民生设施建设、乡村振兴产业发展空间支撑，实现建设用地资源“供”“需”空间匹配，形成全域用途管制“一张图”。

地类		现状基期年（2020年）		规划目标年（2035年）		规划期内增减
		面积	比重（%）	面积（公顷）	比重（%）	
土地总面积		13659.27	100	13659.27	100	0
耕地		970.87	7.11	960.46	7.03	-10.41
园地		25.08	0.18	25.10	0.18	0.02
林地		11591.86	84.86	11538.77	84.48	-53.10
草地		112.63	0.82	111.91	0.82	-0.72
湿地		5.47	0.04	5.47	0.04	0.00
农业设施建设用地		42.70	0.31	42.55	0.31	-0.15
居住用地	城镇住宅用地	17.77	0.13	16.89	0.12	-0.87
	农村宅基地	483.25	3.54	479.23	3.51	-4.01
公共管理与公共服务设施用地	文化用地	0.00	0.00	3.74	0.03	3.74
	机关团体用地	0.45	0.00	0.45	0.00	0.00
	教育用地	2.07	0.02	2.07	0.02	0.00
	医疗卫生用地	0.43	0.00	2.99	0.02	2.57
商业服务业用地		0.14	0.00	0.14	0.00	0.00
工矿用地	采矿用地	35.73	0.26	35.73	0.26	0.00
	工业用地	0.00	0.00	15.34	0.11	15.34
交通运输用地		174.66	1.28	223.24	1.63	48.58
公用设施用地	供水用地	0.00	0.00	0.15	0.00	0.15
	排水用地	0.00	0.00	0.33	0.00	0.33
	邮政用地	0.00	0.00	0.02	0.00	0.02
	水工设施用地	9.09	0.07	9.01	0.07	-0.09
绿地与开放空间用地		0.00	0.00	0.49	0.00	0.49
特殊用地		3.03	0.02	3.03	0.02	0.00
陆地水域		178.90	1.31	177.63	1.30	-1.27
其他土地		4.02	0.03	4.02	0.03	0.00
留白用地		1.12	0.01	0.47	0.00	-0.65

国土空间用途结构调整表



国土空间用地用海规划图



# 《五华县郭田镇国土空间总体规划(2021-2035年)--镇村国土空间集成规划》草案（公示稿）

## ■ 公共服务体系

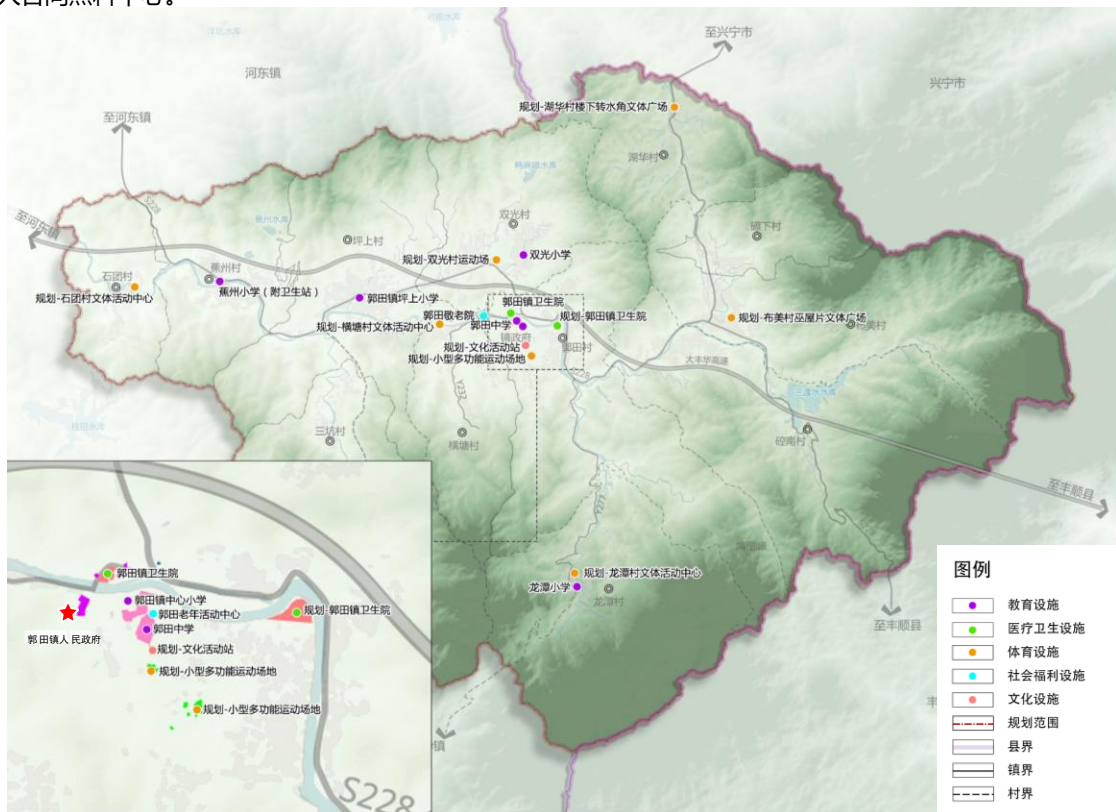
**构建镇级生活圈：**构建镇级（15分钟生活圈）——村级二级城乡生活圈

**教育设施：**完善镇村教育体系建设。保留现状蕉州小学、郭田镇坪上小学、双光小学、郭田中学、郭田镇中心小学、龙潭小学6处中小学校。

**医疗卫生设施：**落实郭田镇卫生院新址建设项目，推进郭田镇卫生院新建布局安排，落实卫生院标准化建设工程要求，有序增加医疗卫生用地供给。

**文体设施：**完善村级文化活动和自助图书室建设，规划新建7处文体活动中心、1处运动场。

**社会福利设施：**结合郭田镇敬老院优化完善居家养老服务设施功能，每个村设置居家养老服务的老年人日间照料中心。

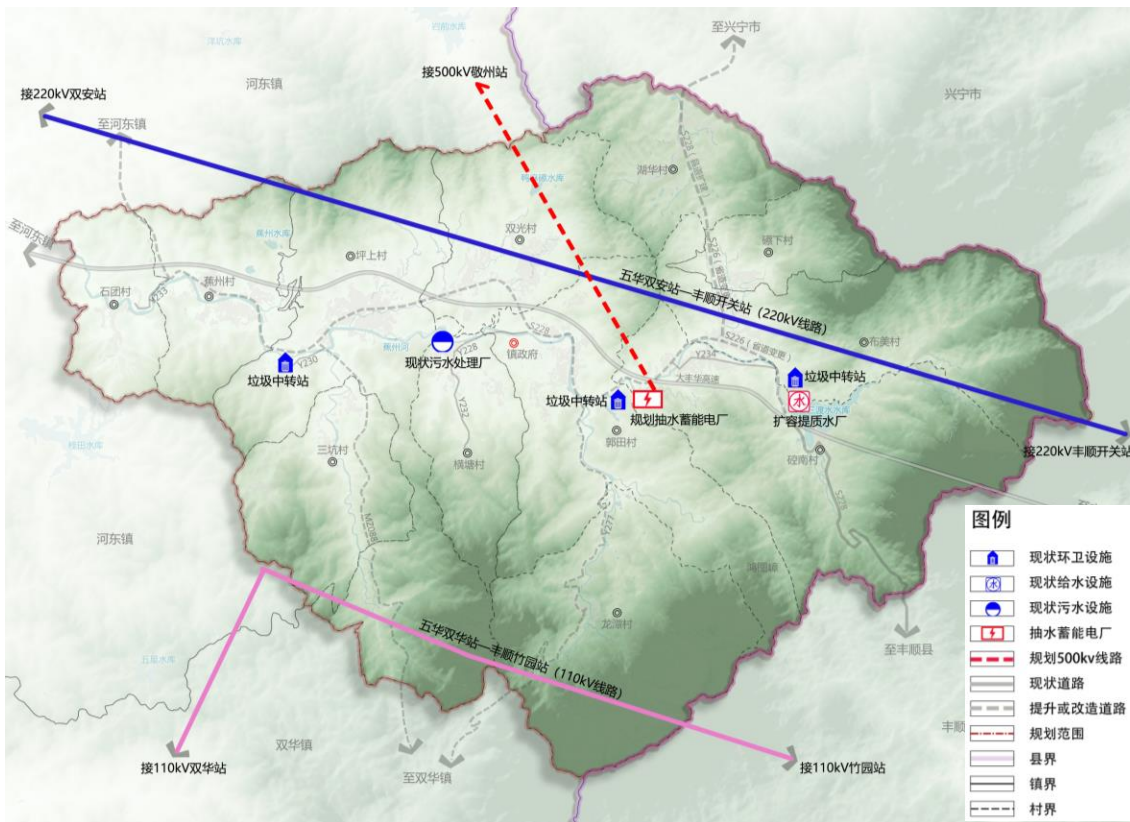


公共服务设施规划图

## ■ 基础设施支撑体系

**综合交通：**提升镇域对外通达性，加快推进镇村交通一体化，打造“区镇半小时”、“镇村半小时”通勤圈。以构建“内畅外联”的交通网络为目标，依托大丰华高速、省道228、省道226构建外联通畅公路网。深化“四好农村路”建设，推进农村公路进一步向自然村、农业园区、旅游景点延伸，完善“内畅”道路网。预留郭田至双华段公路建设空间。

**市政基础设施：**加快推进城乡一体化供水工程、农村供水保障工程；至2035年，对郭田水厂进行扩容提质；保留双华镇级污水处理厂，污水管网覆盖范围外的村庄采用分散式处理；优化提升电力设施布局，规划新增抽水蓄能电厂；改善燃气供应方式，优化环卫收运体系，提升防灾减灾能力。



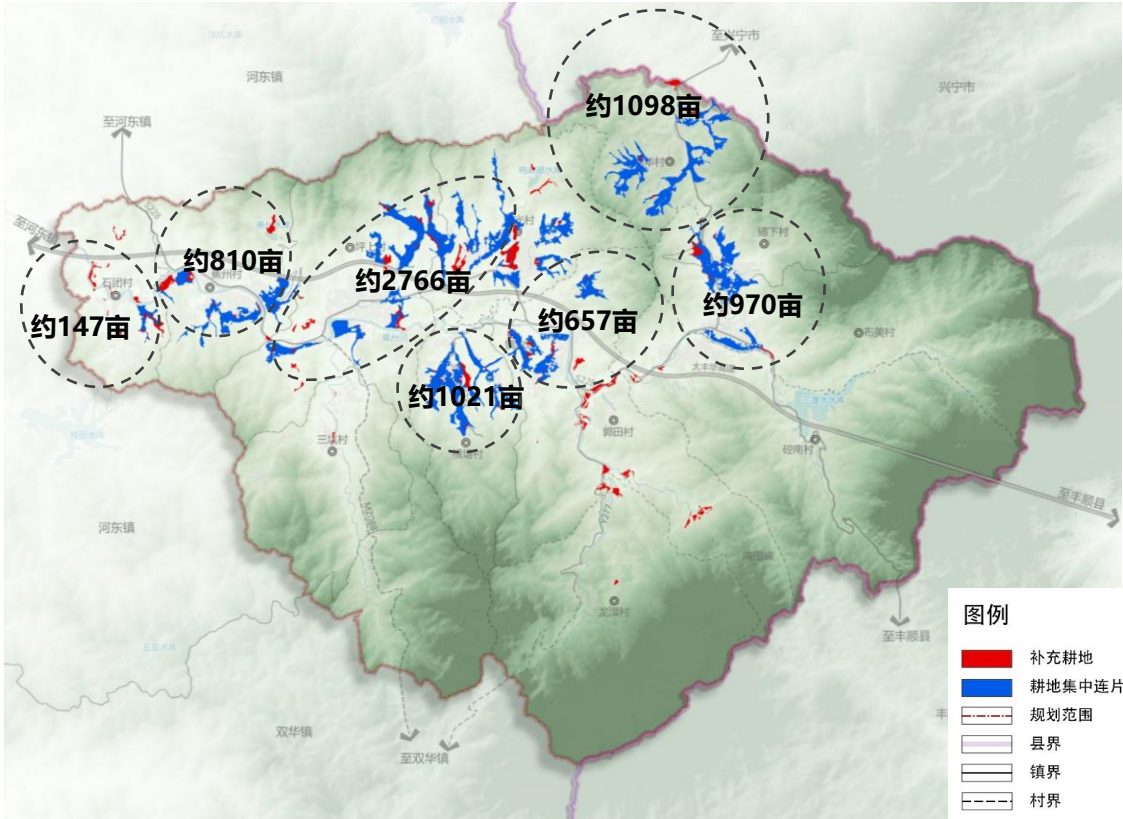
重大基础设施规划图

# 《五华县郭田镇国土空间总体规划(2021-2035年)--镇村国土空间集成规划》草案（公示稿）

## ■ 国土综合整治与生态修复

**国土综合整治重点：**乡村地区统筹推进农用地综合整治，通过垦造水田建设、建设用地复垦等措施有效挖潜农用地潜力，促进农业用地集中连片布局发展。加快农村建设用地整理，优化低效无序的农村宅基地布局，推动旧村庄改造，改善乡村风貌，改善农村基础设施和公共服务配套设施条件。

**农用地整理项目：**规划到2025年，实施7个补充耕地项目，建设规模82.7654公顷，预计新增耕地面积72.8336公顷；实施7个耕地集约整合项目，建设规模497.9772公顷，整治后预计可流转耕地面积476.1983公顷，可划定23个“百亩方”。项目实施后，全镇范围内耕地连片程度、耕地质量等级和利用效益均得到提升。



## ■ 重点项目安排

### 加强项目谋划

立足郭田镇资源禀赋，充分衔接乡村振兴发展规划，高质量谋划乡村振兴特色项目。



### 统筹项目实施

积极争取并整合对口帮扶、乡村振兴、生态环保等领域资金来源，优化建设用地规模布局，加强资金及土地要素对重点项目的支撑保障。



郭田镇重点建设项目安排表

序号	项目类型	项目名称	建设性质	建设年限	所在地区	项目依据
1	民生	五华县郭田镇卫生院新址建设项目	新建	2025-2027	郭田镇	五华县“十四五”规划重点项目
2		郭田镇美丽圩镇“七个一”建设项目	新建	2024-2026	郭田镇	调研收集
3		“优迁快聚”安置小区	新建	2025-2027	郭田镇	调研收集
4	交通	坪上村至三坑村单改双道路项目	改扩建	2025-2026	郭田镇	调研收集
5		郭田镇“一路一桥”道路建设项目	新建	2025-2027	郭田镇	调研收集
6		丰华高速郭田互通至省道S226线郭田镇连接线改建工程项目红线	改建	2025-2027	郭田镇	五华县“十四五”规划重点项目
7		郭田龙潭至苏区公路新建工程	新建	2025-2027	郭田镇	五华县“十四五”规划重点项目
8		省道S228线兴宁至郭田段升级改造工程	改建	2027-2029	郭田镇	五华县“十四五”规划重点项目
9	水利	五华县蕉州河郭田镇段碧道工程	新建	——	郭田镇	梅州市水利发展“十四五”规划
10	能源	梅州三渡水抽水蓄能电站项目	新建	2025-2030	郭田镇	五华县国土空间总体规划
11	产业	横塘村坪顶脑光伏发电项目	新建	2025-2027	郭田镇	调研收集
12		景田（深圳）集团梅州五华百岁山矿泉水项目	扩建	2025-2027	郭田镇	五华县“十四五”规划重点项目
13		蕉州村预留产业项目	新建	2025-2027	郭田镇	调研收集
14		郭田村产业预留	新建	2025-2027	郭田镇	调研收集
15		坪上村、双光村产业预留	新建	2025-2027	郭田镇	调研收集

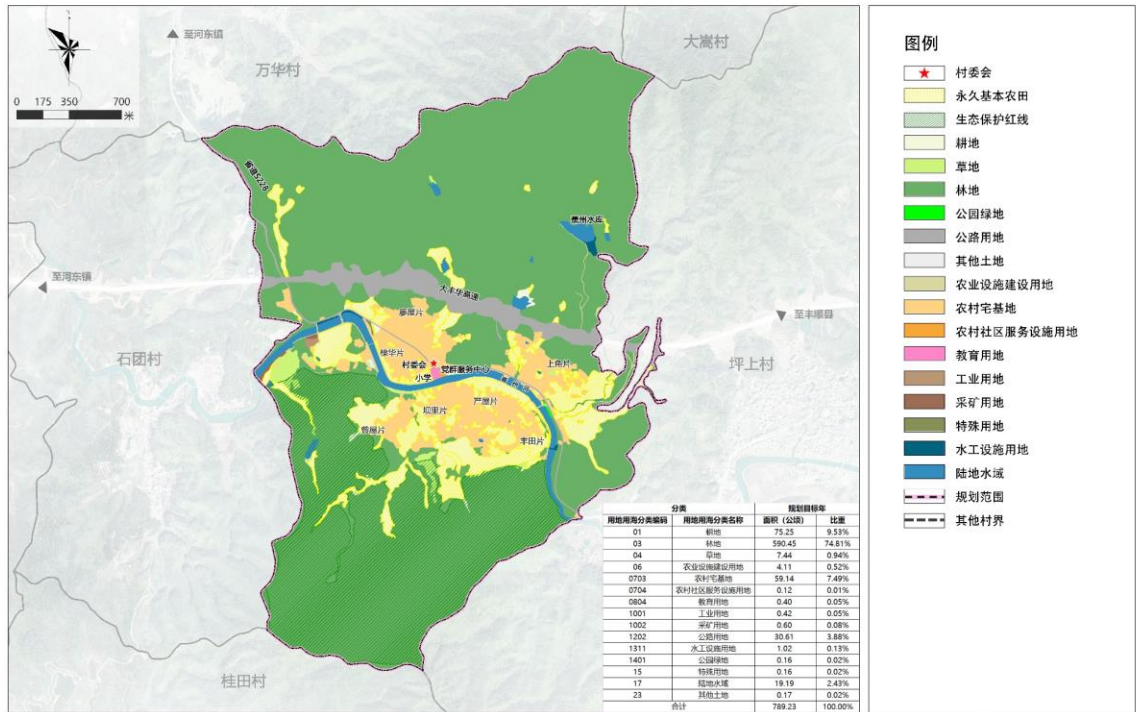


# 《五华县郭田镇蕉州村国土空间总体规划(2021-2035年)--镇村国土空间集成规划》草案（公示稿）

## ■ 规划实施与传导

以行政村为单元形成村庄规划通则，按照“两图、两表、一手册”的形式，作为村庄建设基本管理需求，以蕉州村为例：

### 五华县郭田镇蕉州村村庄规划



### 五华县郭田镇蕉州村村庄规划

