

工程咨询证书 91440000190379460Q-18ZYJ18

工程设计证书 A144006933

梅州市五华县
大中型水库移民后期扶持
“十四五”规划

五华县水务局

中水珠江规划勘测设计有限公司

2020年12月

工程咨询单位甲级资信证书

资信类别：专业资信

单位名称：中水珠江规划勘测设计有限公司
住所：广州市天河区天寿路105号9-19层
统一社会信用代码：91440000190379460Q
法定代表人：凌耀忠 技术负责人：陈俊贤
证书编号：91440000190379460Q-18ZYJ18 有效期至：2021年09月29日
业务：水利水电，电力（含火电、水电、核电、新能源），水运（含港口河海工程），市政公用工程，生态建设和环境工程，水文地质、工程测量、岩土工程，其他（移民工程）



发证单位：



中华人民共和国国家发展和改革委员会监制



工程设计 资质证书

证书编号：A144006933
有效期：至2024年09月17日

中华人民共和国住房和城乡建设部制

企业名称：中水珠江规划勘测设计有限公司

经济性质：其他有限责任公司

资质等级：水利行业甲级；电力行业（水力发电（含抽水蓄能、潮汐））专业甲级；建筑行业（建筑工程）甲级。

可承担建筑装饰工程设计、建筑幕墙工程设计、轻型钢结构工程设计、建筑智能化系统设计、照明工程设计和消防设施工程设计相应范围的甲级专项工程设计业务。可从事资质证书许可范围内相应的建设工程总承包业务以及项目管理和相关的技术与管理服务。*****

发证机关



设计单位地址：广州市天河区天寿路沾益直街19号

设计单位邮编：510610

项目联系人：廖建文

联系电话：020-87117441

电子信箱：ljw7054@163.com

梅州市五华县 大中型水库移民后期扶持“十四五”规划 编审人员名单

章节	核定	审查	校核	编写
前言	廖建文	马永	胡惠方	李诚
1 规划背景	廖建文	马永	胡惠方	李诚 汪新波
2 总体要求	廖建文	马永	胡惠方	廖强
3 规划思路	廖建文	马永	胡惠方	廖强
4 大中型水库移民后期扶持基金直接 发放规划	廖建文	马永	甄育才	彭志祥
5 美丽家园建设规划	廖建文	马永	甄育才	李诚 员明
6 产业转型升级规划	廖建文	马永	甄育才	李诚 祖正帅
7 创业就业能力建设规划	廖建文	马永	胡惠方	汪新波
8 散居移民基础设施完善措施	廖建文	马永	甄育才	李诚
9 其他专项规划	廖建文	马永	甄育才	李诚
10 后期扶持资金安排及年度计划	廖建文	马永	胡惠方	丁凤玲 祖正帅
11 社会稳定风险评估	廖建文	马永	胡惠方	李康
12 保障措施	廖建文	马永	甄育才	廖强
附图	廖建文	马永	甄育才	谢孝磊

目录

前言.....	1
1 规划背景.....	3
1.1 区域经济社会概况	3
1.2 水库移民基本情况	8
1.3 “十三五”移民后期扶持情况	15
1.4 “十四五”水库移民工作面临的形势	23
2 总体要求.....	25
2.1 指导思想	25
2.2 规划原则	25
2.3 规划依据	27
2.4 规划范围	29
2.5 规划期限	32
2.6 规划目标	32
3 规划思路.....	34
3.1 紧扣水库移民后期扶持工作总目标	34
3.2 对标县域发展与乡村振兴总要求	34
3.3 把握重点，分类施策	34
4 大中型水库移民后期扶持基金直接发放规划.....	36
4.1 大中型水库移民后期扶持对象	36
4.2 大中型水库移民后期扶持方式	36

4.3 大中型水库移民后期扶持基金发放.....	37
4.4 资金使用效益预测.....	37
5 美丽家园建设规划	44
5.1 现状及存在的问题.....	44
5.2 相关规划对移民村的定位.....	45
5.3 规划原则.....	46
5.4 扶持标准与范围.....	47
5.5 扶持方向及内容.....	49
5.6 优先保障项目.....	55
5.7 后期扶持资金安排.....	55
6 产业转型升级规划	57
6.1 现状及存在的问题.....	57
6.2 相关规划对移民村的定位.....	58
6.3 发展原则.....	59
6.4 扶持方向及内容.....	60
6.5 优先保障项目.....	63
6.6 后期扶持资金安排.....	63
7 创业就业能力建设规划	65
8 散居移民基础设施完善措施	66
9 其他专项规划	67
10 后期扶持资金安排及年度计划	68
10.1 投资估算.....	68
10.2 资金筹措.....	69
10.3 年度计划.....	69

11 社会稳定风险评估.....	72
11.1 规划合法性评估	72
11.2 规划合理性评估	72
11.3 规划可行性评估	73
11.4 规划可控性评估	73
12 保障措施.....	74
12.1 完善工作机制	74
12.2 强化政策措施引导	74
12.3 健全项目支撑体系	74
12.4 统筹协调规划实施	74
12.5 加强督查督办	75
12.6 保障群众知情权、参与权和监督权	75
附图.....	76

前言

五华县地处粤东北山区，全县已建有大型水库 1 宗，中型水库 3 宗，小型水库 192 宗，是名副其实的水库大县，同时也是水库移民大县。这些水库在防洪、发电、灌溉、供水、生态等方面发挥了巨大效益，有力地促进了五华县国民经济与社会蓬勃发展，水库移民为此作出了重大贡献与巨大牺牲。

得益于 2006 年下半年国务院关于大中型水库移民后期扶持政策的实施，以及广东省移民扶持力度的持续加大，五华县库区和移民安置区基础设施和公共服务逐步完善，移民安置区生活环境明显改善，水库移民人居可支配收入持续增长，生产生活水平不断提高，移民的获得感和幸福感显著提升，库区和移民安置区社会稳定和谐。然而，目前五华县大中型水库库区和移民安置区发展仍面临诸多困难，由于基础差、底子薄，发展较为滞后的状况尚未根本改变。库区和移民安置区经济社会发展仍然相对落后，产业结构单一，发展资源和要素相对匮乏，发展优势不突出，移民持续增收存在一定压力；移民安置区生产生活基础设施与公共服务能力仍存在诸多短板，移民生产生活水平总体上仍然低于全县农村居民的平均水平；移民后期扶持工作与乡村振兴战略实施仍未能有效融合。

“十四五”时期正处于我国“两个一百年”奋斗目标的历史交汇期，是建设社会主义现代化国家新征程的起步期，是加快推进生态文明建设和经济高质量发展的攻坚期，是全面实现大中型水库移民后期扶持政策中长期目标的关键期，也是国务院 17 号文件颁布后，扶持 2006 年以前搬迁的水库移民 20 年的最后一个五年。为了进一步落实国务院 17 号文件精神，在总结“十三五”移民后期扶持规划工作经验的基础上，根据《水利部办公厅关于开展大中型水库移民后期扶持“十四五”规划编制工作的指导意见》（办移民〔2020〕98 号）、《广东省水利厅关于编制水库移民后期扶持“十四五”规划的通知》（粤水移民〔2020〕9 号）等文件精神与重要指示，

结合五华县实际情况，开展“十四五”大中型水库移民后期扶持规划编制工作。本规划对于进一步推进五华县水库移民后期扶持政策实施工作，帮助水库移民破解制约发展的突出问题，对促进水库移民致富发展及库区和移民安置区社会稳定、更好地满足水库移民对美好生活的向往具有十分重要的意义。

五华县于 2020 年 11 月正式启动大中型水库移民后期扶持“十四五”规划编制工作。规划编制单位会同五华县水库移民事务中心通过实地走访调查，结合调查表发放的形式，对县域大中型水库移民所在镇村开展情况摸排与需求征集，以充分把握本地水库移民生产生活现状，掌握后期扶持政策实施情况，并了解移民的发展短板与实际需求。在此基础上，结合“十四五”时期水库移民后期扶持的新形势与新要求，对“十四五”期间大中型水库移民后期扶持方向、扶持内容与重点任务进行系统论证与统筹规划，最后汇编成果，形成本规划报告。

本规划是贯穿 2021-2025 年五华县水库移民发展的中期规划，是指导五华县未来五年水库移民后期扶持工作的战略性规划，是编制年度项目计划的依据，也是与当地乡村振兴战略规划、区域经济发展规划等相衔接的针对水库移民发展的专项规划。规划主要内容包括后期扶持基金直接发放规划，美丽家园建设规划，产业转型升级规划，就业创业能力建设规划，散居移民基础设施完善规划和其他专项规划等。

1 规划背景

1.1 区域经济社会概况

1.1.1 区域概况

五华县地处广东省东部、梅州市西南部、韩江上游丘陵山区，位于北纬 $23^{\circ} 23'$ ~ $24^{\circ} 12'$ 、东经 $115^{\circ} 18'$ ~ $116^{\circ} 02'$ 之间。县域版图略呈三角形。县境东起郭田照月岭，西止长布鸡心石，南起龙村登畚香炉山，北止华城新桥洋塘尾。东南与梅州市丰顺县揭阳市揭西、陆河县交界，西南和河源市东源、紫金县相连，西北与河源市龙川县接壤，东北与梅州市兴宁（市）毗邻。东西宽 71.59km，南北长 87.99km，总面积 3237.8 km²。

五华县辖水寨、河东、转水、华城、岐岭、潭下、长布、周江、横陂、郭田、双华、安流、棉洋、梅林、华阳、龙村 16 个镇，414 个村民委员会，34 个居民委员会。

五华是梅州通往珠三角的主要门户之一，区位优势，交通便利。境内处于长深高速、梅河高速公路、汕昆高速公路、济广高速、汕湛高速、兴华高速线上，广梅汕铁路，205 国道以东西方向横穿境内，华（城）陆（丰）高速，228 省道、239 省道以南北方向横穿境内，交通四通八达，广梅汕铁路设有华城火车站，可以直达广州、梅州、深圳、武昌、汕头等城市。此外，五华县规划建设通用机场，并成功争取梅龙高铁在五华设站。

1.1.2 自然环境

五华县境内地质构造复杂，水成岩、火成岩及变质岩相互交错，以致地形高低起伏。五华县东西南三侧边境崇山峻岭，地形逐渐向东北倾斜。境内南岭山脉从西北向西南延伸，有玳瑁山、七目嶂、七星峰等高山形成西北、西部屏障；莲花山自

南端沿边境向东北延伸有三天嶂、圣峰嶂、李望峰、三县凸、鸿图嶂等高山形成南部、东南部屏障。五华县境内海拔千米以上的山峰有 31 座，最高峰为七目嶂，海拔 1318m，其次是鸿图嶂，海拔 1277.4m。五华县山地面积占 49.1%，丘陵占 41.3%，河谷占 5.4%，盆地占 4.2%，山地与丘陵区占据县域大部，形成了“八山一水一分田”的地域空间结构。

五华县位于韩江上游，境内的琴江为韩江主流，五华河为琴江一级支流。琴江发源于紫金龙交凤北武顿山，沿莲花山北麓自西南流向东北，从登畚进入五华县境内，经龙村、梅林两镇，于梅林琴口汇北琴江（又名华阳水）。于渚河石汇优河，流经安流镇于蓝田汇周江河，于学少汇伏溪，经文葵于里江汇大都河，再经锡坑，横陂镇于新寨汇蕉州河，于河头坝汇小都河（横陂水），经水寨、河东镇于河口汇五华河，以下称为梅江。

五华地处粤东北丘陵地带，回归线横跨县境南端，属亚热带季风性湿润气候，雨水丰富，夏秋温热多雨，冬季较短，开春较早，日照时间长，光能充足，农作物生长期较长，一年三熟，四季宜耕。主要气象灾害有洪涝、干旱、低温霜冻、寒露风、倒春寒等。五华县降雨量年内分布极为不均，汛期 4~9 月降雨量占全年的 79.9%，春旱夏涝。

五华县土壤类型众多，据普查统计，全县有七个土类：黄壤、红壤、赤红壤、紫色土、水稻土、潮沙泥土（坝地）和菜园土等。在南亚热带季风气候条件和生物因素作用下，土壤普遍呈酸性反应，在强烈的淋溶作用下，使土壤中磷、钙、钠、钾含量少、铁铝残留较多。五华县存在连片分布的牛肝地，约占全县山地总面积的 12.2%。牛肝地是以石灰性紫色砂页岩母质土壤为主的区域，由于种种历史原因和自然灾害，加之紫色土易风化、易流失的特点，五华县牛肝地土层浅薄，植被稀疏，蓄水保水力弱，严重制约区域经济发展。

五华县是历史上严重的水土流失区，经由 80 年代开始的科学防治措施，以及十二五以来开展的小流域综合治理、崩岗治理、山区中小河流综合整治工程，使昔日的山岭赤地和河中的黄泥浊水逐年变清。水土流失治理卓有成效，县域森林覆盖率

已达 67.13%，地表植被覆盖率与生态环境得到了极大的改善，然而崩岗治理与牛肝地整治仍然任重道远。

1.1.3 历史及文化传承

五华史称长乐。北宋熙宁四年（1071）置县，称长乐县，县治长乐镇（今华城），归广南东路循州管辖。宋绍兴十九年（1149）迁县治于七都九龙冈（今水寨镇七都村）。元世祖至元二十九年（1292）复县治于长乐镇。明洪武属惠州，清雍正属嘉应州。民国 3 年（1914）易名五华，县治长乐镇改称华城，属潮循道。1949 年中华人民共和国成立，属兴梅专区；1952 年属粤东行政区，1954 年始，县治从华城迁至水寨至今。1956 年属汕头专区；1965 年属梅县地区；1988 年后属梅州市。

五华历史悠久，文化底蕴深厚，是南粤文化的发源地之一，是中国酿酒文明的发源地之一，是中国内地现代足球发源地，享有“文化之乡、华侨之乡、足球之乡、工匠之乡”的美誉。境内文物古迹众多，有华城狮雄山秦汉遗址、长乐学宫、李威光故居等省级重点文物保护单位 7 处，县级重点文物保护单位 63 处，其中狮雄山秦汉遗址被列为广东省“八大大遗址”之一，广东省古村落 6 个。民间艺术斑斓，主要有木偶戏、采茶戏、竹马舞等近 20 个群众喜闻乐见的传统艺术品种，其中提线木偶被列入全国优秀非物质文化遗产，提线木偶、竹马舞、石雕、采茶戏、锣花舞、长乐烧制酒工艺和下坝迎灯被省政府列入全省非物质文化遗产保护项目。

五华是国家级农产品主产区、原中央苏区县、财政省直管县，享有国家“原中央苏区振兴发展政策”、广东省“促进粤东西北地区振兴发展政策”、“广州全面对口帮扶政策”等发展扶持政策。

1.1.4 经济社会现状

五华县以建设“一核两区三组团”的总体空间布局为发展的聚焦点和发力点，以建设“工业新城、宜居五华”为核心，推进县城中心城区扩容提质为引擎，做强做大工业经济为支撑，构建外联内畅的快速交通体系为基础，统筹县内资源，全面对接国家和省扶持苏区、老区发展的政策，推动城区与乡村、县域北部与南部、工

业与生态文明均衡发展，把五华建设成产城融合、城乡一体、宜居宜业的苏区振兴发展示范县。

在“一核两区三组团”的发展格局下，五华县建设形成县中心城区、五华经济开发区、河东工业园区和华城中心组团、安流中心组团、龙村中心组团等重点区域和工业园区。五华县构建起“南茶北果”的产业格局，加快农业经济扩模升级转变，并创新多渠道销售方式，逐步激发农业经济潜力。五华县以生态式开发为原则，挖掘旅游资源，探索“旅游+”模式。县域电商平台持续扩展，科技孵化器陆续发挥作用，有序推进一二三产融合联动发展，推动五华县一二三产业结构比重趋向合理化、正常化，不断夯实产业基础，产业多层次发展，产业发展趋势逐渐明朗化。

党的十九大以来，五华县委、县政府全面贯彻党的十九大精神，以习近平新时代中国特色社会主义思想为指导，加强党对“三农”工作的领导，把实施乡村振兴战略作为五华县实现全面脱贫致富、产业升级、补齐经济短板、乡村建设的战略性举措，提出了充分发挥生态发展区、国家级粮食主产区政策扶持及自身优势，优化城乡空间，加快新旧动能转换，积极培育多层次人才，焕发乡村文明新气象，加强特色美丽乡村建设，建新型乡村治理体系，提高农村民生保障水平，筑造乡村振兴“岭南现代乡村”梦，彰显“工匠之乡、宜居五华”特色乡村风采。

2019年，全县经济社会平稳健康发展，城乡居民收入稳步提高，社会各项事业取得新进步。全县实现地区生产总值（初步核算数）155.67亿元（当年价，下同），比上年增长3.4%，其中第一产业增加值34.25亿元，增长4.3%，拉动地区生产总值（GDP）增长0.9个百分点；第二产业增加值35.18亿元，增长4.1%，拉动地区生产总值增长1.1个百分点；第三产业增加值86.24亿元，增长2.7%，拉动地区生产总值增长1.4个百分点。第一、二、三产业增加值占生产总值比重由2018年的21.1:22.4:56.5调整为2019年的22:22.6:55.4。全县人均地区生产总值14253元，比上年增长3.3%。

2019年末全县总人口为1524633人，其中城镇人口为514064人，占总人口的34%；乡村人口为1010569人，占总人口的66%；男性人口为797027人，女性为727606人，性别比为109.5%。常住人口为1093030人，常住人口城镇化率为36.53%，比上

年末提高 0.62 个百分点。出生率为 12.9%，比上年下降 0.79 个千分点；死亡率为 6.29%，比上年下降 1.04 个千分点；自然增长率为 6.61%。

全县个体工商户注册 46131 户，增长 26.2%，注册资金 28.1 亿元，增长 66%，从业人员 82802 人，增长 20.3%；私营企业 1541 家，增长 11.2%，注册资金 84.75 亿元，下降 1%，从业人员 28304 人，增长 2.1%。年末城镇登记失业人员 1197 人，负增长 69%；城镇登记失业率 2.5%。

2019 年全县农业总产值 61.73 亿元，比上年增长 6.24%。全年粮食总产量 33.38 万吨，比上年增长 1.1%。其中：稻谷 319807 吨，增长 4.9%；甘蔗 23357 吨，增长 4.8%；烟叶 1921 吨，下降 28.8%；花生 8055 吨，增长 7.3%；大豆 1746 吨，增长 64.7%；茶叶 3525 吨，增长 6.9%；水果 83835 吨，增长 6.5%。全年肉类总产量 58115 吨，比上年增长 0.7%，其中：猪肉产量 36100 吨，比上年下降 5.3%。生猪年末存栏 301012 头，比上年下降 15.6%；牛年末存栏 46821 头，比上年增长 14.3%。

2019 年全县全部工业总产值 67.05 亿元；完成工业增加值 13.79 亿元，增长 5.1%。其中：规模以上工业企业 39 家，实现总产值 28.34 亿元，增长 19.5%，实现增加值 5.29 亿元，增长 4.1%。全年规模以上工业企业实现销售收入 27.49 亿元，比上年增长 17.8 %，实现利润总额 0.3 亿元，比去年增加 0.4 亿元。全年工业用电量 30697.8 万度，增长 6.8%。全县资质等级以上建筑企业 28 个，实现建筑业总产值 69.6 亿元，增长 12.85%，建筑质量进一步提高。

2019 年全县完成固定资产投资比上年增长 17.9%。其中，交通投资比上年下降 8.5%，其中高速公路投资比上年下降 18.6%；工业投资比上年增长 0.7%，其中技改投资比上年增长 46.7%；房地产投资比上年增长 138.6%；教育、卫生、旅游、市政设施等其他项目投资比上年增长 6.2%。

2019 年末，五华县公路通车里程 3720.93 公里，其中：高速公路通车里程 153.63 公里。公路密度为每百平方公里 114.9 公里。

表 1-1 五华县 2019 年经济社会基本情况统计表

项目	单位	数量
幅员面积	km ²	3237.8
耕地面积	万亩	61.64
基层组织	乡（镇）	个
	村（居委会）	个
人口	合计	万人
	农业	万人
	非农业	万人
地区生产总值	合计	亿元
	第一产业	亿元
	第二产业	亿元
	第三产业	亿元
人口密度	人/km ²	0.05
农业人口人均耕地	亩/人	0.4
地方公共财政预算收入	亿元	10.04
地方公共财政预算支出	亿元	80.3
农村居民人均可支配收入	元/人	13619.2

1.2 水库移民基本情况

1.2.1 大中型水库基本情况

五华县地处粤东北山区。新中国成立以来，在党和政府的领导下，通过全县人民的艰苦努力，五华县兴建和改造了一批水利水电工程和设施，涉及有移民安置的大中型水库 3 宗，分别为益塘水库、岩前水库与东方红水库。这些水利水电工程在防洪、灌溉、供水、发电、生态综合利用等方面发挥了巨大的经济效益和社会效益，为五华县国民经济持续、稳定、快速发展起到了重要的支撑和保障作用。除县域的 3 宗大中型水库外，五华县包含新丰江水库与三峡水利枢纽移民。五华县大中型水库移民所属水库建设情况如表 1-2 所示。

表 1-2 五华县大中型水库建设基本情况表

序号	水库名称	所在河流	建设地点	建设时间	水库后期扶持移民	
					户数 (户)	人口 (人)
(1)	(2)	(3)	(4)	(5)	(6)	(7)
1	益塘水库	五华河	五华县	1971-1986	1244	4686
2	岩前水库	大嵩河	五华县	1965-1966	200	989
3	东方红水库	琴江	五华县	1956-1969	69	265
4	新丰江水库	东江	广东省河源市	1958-1969	4	15
5	三峡水利枢纽	长江	湖北省宜昌市	1994-2009	1	1
总计					1518	5956

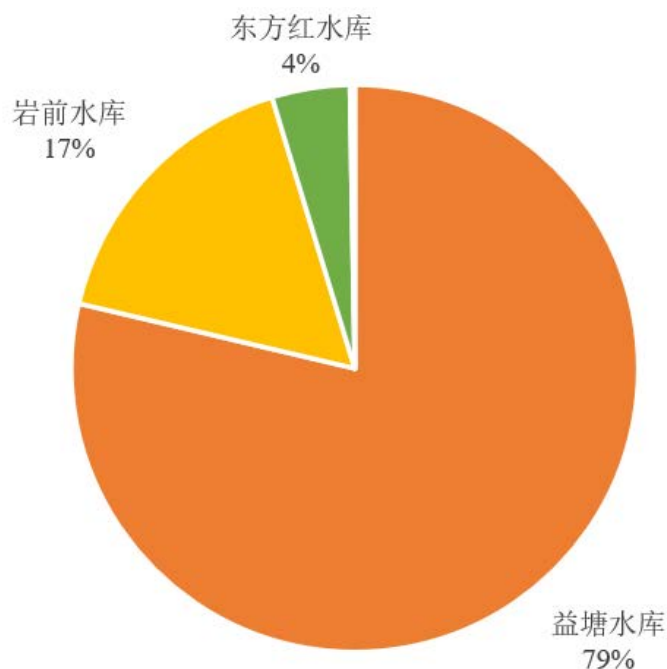


图 1-1 五华县大中型水库移民基本情况

益塘水库位于韩江支流梅江上游的五华河，为大（2）型水库。水库坝址座落在五华县转水镇益塘村内，距离县城约 22 公里。水库于 1971 年动工兴建，至 1986 年建成，并于 2007 年开展水库安全除险加固。水库现状为 50 年一遇设计洪水标准以及 100 年一遇校核洪水标准。大坝采用均质土坝，坝顶高程 159.2 米，是一座以防洪、灌溉为主，结合发电及改善环境等综合效益的大（2）型水库。益塘水库控制集雨面积 251 平方公里，总库容 16479 万立方米，水库正常蓄水位 153 米，设计洪水位 155.54

米，校核洪水位 157.52 米。水库捍卫着下游人民的生命财产安全，同时保证 4.3 万多亩农田灌溉任务。

岩前水库位于韩江支流梅江上游的支流大嵩河，为中型水库。水库坝址座落在五华县河东镇大嵩村内，距离县城约 16 公里。水库于 1965 年动工兴建，至 1966 年建成，并于 1999 年开展水库安全除险加固。水库现状为 50 年一遇设计洪水标准以及 100 年一遇校核洪水标准。大坝采用均质土坝，坝顶高程 212.15 米，是一座以防洪、灌溉为主，结合发电及改善环境等综合效益的中型水库。岩前水库控制集雨面积 37.1 平方公里，总库容 1862 万立方米，水库正常蓄水位 207.32 米，设计洪水位 210.07 米，校核洪水位 211.62 米，是我县重要水利枢纽工程之一。水库捍卫着下游人民的生命财产安全，同时保证 0.78 万多亩农田灌溉任务。

东方红水库位于韩江支流梅江上游的琴江，为中型水库。水库坝址座落在五华县横陂镇章联村内，距离县城约 18 公里。水库于 1956 年动工兴建，至 1969 年建成，并于 2008 年开展水库安全除险加固。水库现状为 50 年一遇设计洪水标准以及 100 年一遇校核洪水标准。大坝采用均质土坝，坝顶高程 144.68 米，是一座以防洪、灌溉为主，结合发电及改善环境等综合效益的中型水库。东方红水库控制集雨面积 27.5 平方公里，总库容 1350 万立方米，水库正常蓄水位 140.9 米，设计洪水位 140.93 米，校核洪水位 141.78 米。水库捍卫着下游人民的生命财产安全，同时保证 0.41 万多亩农田灌溉任务。

1.2.2 移民人口及分布情况

2020 年，五华县大中型水库移民分布于 5 个镇、24 个行政村以及 50 个自然村。2020 年核定移民共计 1518 户，5956 人。五华县 2020 年大中型水库移民分布情况如表 1-3 与图 1-2 所示。

五华县大中型水库移民分布于河东、转水、华城、潭下、横陂 5 个镇。根据实地走访，移民在各村内均得到集中安置，部分行政村内保留有完整的移民自然村，部分行政村移民与本地村民已充分混居。

形成了移民与非移民混居的群落。

表 1-3 五华县 2020 年末大中型水库移民分布表

乡镇	村	总人口		移民人口			
		户数(户)	人口(人)	合计		其中:	
				户数(户)	人口(人)	原迁人口(人)	增长人口(人)
(1)	(2)	(3)	(4)	(5)	(6)	(7)	(8)
河东镇	大嵩村	200	989	200	989	989	
转水镇	新丰村	98	386	98	386	386	
	流洞村	20	73	20	73	73	
	益塘村	49	146	49	146	146	
	维龙村	55	166	55	166	166	
	五星村	21	71	21	71	71	
华城镇	高竹村	75	233	75	233	233	
	万子村	124	510	124	510	510	
	西林村	30	129	30	129	129	
	新兴村	38	111	38	111	111	
潭下镇	乐道村	118	469	118	469	469	
	上围村	305	1206	305	1206	1206	
	柏洋村	21	85	21	85	85	
	百安村	122	453	122	453	453	
	大玉村	49	200	49	200	200	
	新田村	34	146	34	146	146	
	品畲村	78	272	78	272	272	
	汶水村	1	1	1	1	1	
	文里村	1	4	1	4	4	
横陂镇	红光村	1	2	1	2	2	
	联长村	7	26	7	26	26	
	增大村	6	26	6	26	26	
	章联村	61	237	61	237	237	
	小都村	4	15	4	15	15	
总计		1518	5956	1518	5956	5956	

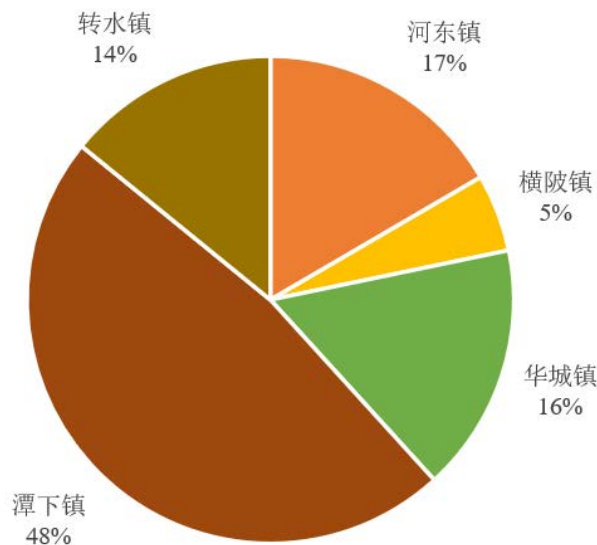


图 1-2 五华县 2020 年末大中型水库移民分布图

1.2.3 移民经济社会与资源状况

五华县大中型水库移民经济社会状况如表 1-4 所示。对比五华县整体的经济社会状况可以看出，五华县大中型水库移民人均占有的土地资源达到县域平均标准，但现状移民村产业主要以传统农业为主，基本上维持着传统农业的耕作和管理模式，产业模式单一，农民增收渠道单一。移民村内具有一定规模的特色种植业较少，自然资源与乡土特色未得到有效利用。现状务农人口较少，且以中老年移民人口为主，加之农业基础设施存在短板，耕地利用率与产出率均较为有限，移民增收受到影响。五华县大中型水库移民人均占有的土地资源达到县域平均标准，但人均收入低于县域平均水平。

表 1-4 五华县 2020 年末大中型水库移民经济社会状况汇总表

乡镇	村	分类	户数 (户)				人口 (人)							土地资源			收入		
			纯农户	农业兼业户	其他	总计	总计	其中：劳动力						耕地	园地	总计	人均耕园 地 (亩/人)	村集体收 入 (万元)	移民人 均可支 配收 入 (元/人)
								从事家庭 经营	外出务工				总计						
									乡外 县内	县外 省内	省外	合计							
(1)	(2)	(3)	(4)	(5)	(6)	(7)	(8)	(9)	(10)	(11)	(12)	(13)	(14)	(15)	(16)	(17)	(18)	(19)	(20)
河东镇	大嵩村	整体搬迁	138	62		200	989	730	75	149	25	249	979	320	1500	1820	1.84	1200	12133
转水镇	新丰村	整体搬迁	27	71		98	386	103	48	203	31	282	385	183	73	256	0.66	480	12435
转水镇	流洞村	整体搬迁	7	10	3	20	73	22	5	33	3	41	63	37	15	52	0.71	80	10959
转水镇	益塘村	整体搬迁	33	16		49	146	57		64		64	121	20		20	0.14	180	12329
转水镇	维龙村	整体搬迁	26	19	10	55	166	90	33	38	5	76	166	135	25	160	0.96	200	12048
转水镇	五星村	整体搬迁	18	3		21	71	27	1	8	3	12	39	30		30	0.42	80	11268
华城镇	高竹村	整体搬迁	54	21		75	233	130	30	55	0	85	215	100		100	0.43	290	12446
华城镇	万子村	整体搬迁	74	50		124	510	270	100	85	15	200	470	250		250	0.49	660	12941
华城镇	西林村	整体搬迁	17	13		30	129	75	19	33	0	52	127	68	10	78	0.60	150	11628
华城镇	新兴村	整体搬迁	26	12		38	111	65	15	26	6	47	112	52	18	70	0.63	130	11712
潭下镇	乐道村	整体搬迁	72	46		118	469	263	94	82	7	183	446	210		210	0.45	550	11727
潭下镇	上围村	整体搬迁	196	109		305	1206	748	90	337	8	435	1183	150	31	181	0.15	1350	11194
潭下镇	柏洋村	整体搬迁	4	17		21	85	16	31	37	1	69	85	50		50	0.59	100	11765
潭下镇	百安村	整体搬迁	78	44		122	453	263	91	83	1	175	438	150		150	0.33	550	12141

梅州市五华县大中型水库移民后期扶持“十四五”规划

乡镇	村	分类	户数 (户)				人口 (人)							土地资源			收入			
			纯农户	农业兼业户	其他	总计	总计	其中：劳动力						总计	面积			人均耕地 (亩/人)	村集体收入 (万元)	移民人均可支配收入 (元/人)
								从事家庭经营	外出务工				总计		耕地	园地	总计			
									乡外	县内	省外	合计								
(1)	(2)	(3)	(4)	(5)	(6)	(7)	(8)	(9)	(10)	(11)	(12)	(13)	(14)	(15)	(16)	(17)	(18)	(19)	(20)	
潭下镇	大玉村	整体搬迁	30	19		49	200	116	29	47		76	192	85		85	0.43	240	12000	
潭下镇	新田村	整体搬迁	21	13		34	146	31	15	38	0	53	84	48	10	58	0.40	160	10959	
潭下镇	品畲村	整体搬迁	49	29		78	272	117	5	108	4	117	234	180		180	0.66	320	11765	
潭下镇	汶水村	分散安置	1			1	1	1				0	1	0.4		0.4	0.40	1.2	12000	
潭下镇	文里村	整体搬迁	1			1	4	4				0	4	1.8		1.8	0.45	4.9	12250	
横陂镇	红光村	整体搬迁		1		1	2	1		1		1	2	1	0.2	1.2	0.60	2.1	10500	
横陂镇	联长村	整体搬迁	6	1		7	26	8	3	2	0	5	13	15		15	0.58	30	11538	
横陂镇	增大村	整体搬迁	3	3		6	26	7	3	6	1	10	17	10		10	0.38	30	11538	
横陂镇	章联村	整体搬迁	37	24		61	237	130	57	33	4	94	224	120		120	0.51	300	12658	
横陂镇	小都村	分散安置	3	1		4	15	8	1	3		4	12	8		8	0.53	18	12000	

1.3 “十三五”移民后期扶持情况

“十三五”期间，五华县大中型水库移民分别安置在 5 个镇、27 个村委会、52 个自然村，核定移民 2480 户、13108 人，其中三峡移民 2 人，未核定到人 646 人。

《五华县大中型水库移民后期扶持“十三五”规划》主要对后期扶持基金直接发放、移民增收以及美丽家园建设 3 方面内容进行了规划，详见表 1-5。

五华县大中型水库移民后期扶持“十三五”规划总投资为 8539.335 万元，其中后期扶持基金直接发放规划投资为 3931.8 万元，占总投资的 46.0%；移民增收规划投资 1344.72 万元，占总投资的 15.8%；美丽家园建设规划投资 3262.815 万元，占总投资的 38.2%。

1.3.1 “十三五”后期扶持规划完成情况

“十三五”期间，五华县水库移民事务中心依照“十三五”规划，做好水库移民后期扶持工作年度计划，并逐年落实计划，大中型水库移民后期扶持工作有序开展。五华县大中型水库移民后期扶持“十三五”规划实施情况如表 1-5 所示。“十三五”期间，五华县大中型水库移民后期扶持实际总投资为 8333.41 万元，其中直接发放后期扶持基金 1879.8 万元，占总投资的 22.56%；移民增收项目实际投资 1435.22 万元，占总投资的 17.22%；美丽家园建设项目实际投资 5018.39 万元，占总投资的 60.22%。

五华县“十三五”期间大中型水库移民后期扶持工作完成情况基本符合“十三五”规划要求。对比各扶持项目投资，由于核定到人的大中型水库移民人数减少，直补到人投入资金较规划减少，富余资金向水库移民亟需解决的水利设施、饮水安全、道路交通、美丽家园基础设施以及生态建设及环境保护等项目中追加投入。“十三五”规划的水利设施配套项目、饮水安全项目、道路交通项目、其他基础设施项目以及塌岸滑坡治理项目均超额完成。

“十三五”期间的大中型水库移民后期扶持方向与资金使用方向符合“十三五”规划要求。规划实施完成情况良好，在移民增收、美丽家园建设等方面取得了显著

成效，给水库移民村组带来了巨大的经济效益、社会效益与环境效益。

1) 经济效益

水库移民后期扶持“十三五”规划的实施提高了当地移民收入，推动了当地经济发展。通过水利设施配套项目改善当地农田灌排条件，带动撂荒地的复产复耕以及移民农户的增产增收；通过道路交通项目，改善村内村外交通条件，给移民的耕作出行以及物资流通带来便利。

2) 社会效益

通过饮水安全规划项目解决了一批移民村组饮水安全问题，有力保障了水库移民身体健康与生产生活质量；通过道路交通项目，便利了移民的出行。移民村对外主要道路、村内道路、生产道路都得到了完善，畅通了移民村与外界的联系，为移民生产生活条件的改善打下了坚实的基础；通过运动场、文化广场、文化室等公共服务设施的建设，为移民提供了养生休憩与休闲活动场所，丰富了移民的日常生活，提升了移民的生活品质。

3) 环境效益

通过村庄绿化美化、污水处理以及岸坡整治项目，极大改善了当地的卫生条件与村居环境，移民村美丽家园与新农村建设打下了良好的基础，推动乡村振兴发展。

表 1-5 五华县大中型水库移民后期扶持“十三五”规划实施情况表

项目		单位	“十三五”规划情况		完成情况	
			数量	后期扶持资金 (万元)	数量	后期扶持资金 (万元)
(1)		(2)	(3)	(4)	(5)	(6)
发放大中型水库移民直补资金		万元		3931.8		1879.8
移民脱贫 解困	搬迁 安置	户数		户		
		人口	进县城 安置	人		
			进集镇 安置	人		
			进中心 村安置	人		
			小计	人		
			其中： 贫困移 民	人		
	建设房屋		m ²			
	产业 扶持	种植业项目		个		
		养殖业项目		个		
		加工业项目		个		
		旅游业项目		个		
		其他二三产业项目		个		
		新型农业经营 主体	移民专 业大户	个		
			移民家 庭农场	个		
			移民合 作社	个		
			移民农 业产业 龙头企 业	个		
		建成一村一品特色村		个		
	教育 培训	总计		人		
		其中：贫困移民		人		
	基础设施、乡村环境治理 和扶危济困项目		个			
移民增收	基本 口粮	基本口粮田改造 项目	个			

梅州市五华县大中型水库移民后期扶持“十四五”规划

项目		单位	“十三五”规划情况		完成情况			
			数量	后期扶持资金 (万元)	数量	后期扶持资金 (万元)		
(1)		(2)	(3)	(4)	(5)	(6)		
田及水利设施配套建设	水利设施配套项目	个	16	1299.72	27	1435.22		
	其他项目	个						
	生产开发	种植业项目	个	1	45			
		养殖业项目	个					
		加工业项目	个					
		旅游业项目	个					
		其他二三产业项目	个					
		新型农业经营主体	移民专业大户	个				
			移民家庭农场	个				
			移民合作社	个				
			移民农业产业龙头企业	个				
		建成一村一品特色村	个					
	劳动力技能培训及职业教育	职业教育	人次					
		职业技能培训	人次					
		实用技术培训	人次					
	美丽家园建设	基础设施	饮水安全项目	个	14	594.015	11	857.28
道路交通项目			个	10	683.68	34	2097.28	
供电项目			个	1	173			
通信广播项目			个					
房屋建设项目			个					
其他项目			个	18	1120.96	20	1305.53	
社会事业设施		文化教育	个	5	356.78			
		医疗卫生	个	1	4.8			

梅州市五华县大中型水库移民后期扶持“十四五”规划

项目		单位	“十三五”规划情况		完成情况	
			数量	后期扶持资金 (万元)	数量	后期扶持资金 (万元)
(1)		(2)	(3)	(4)	(5)	(6)
生态 建设 及环 境保 护	塌岸滑坡治理	个	9	296.08	16	758.298
	浸没淤积处理	个	1	33.5		
其他						

1.3.2 移民目前存在突出问题

随着“十三五”期间大中型水库后期扶持工作的有序开展，五华县大中型水库移民村人居环境得到有效改善，移民村组公共服务设施得到有效补充，农业生产条件得到进一步提升。然而，目前五华县大中型水库移民村组发展仍面临诸多困难，基础差、底子薄、发展滞后的状况尚未根本改变，移民村组人居环境质量与基本公共服务能力仍有待提高。根据走访调查，五华县大中型水库目前存在的突出问题如表 1-6 所示。

1) 基础设施与公共服务设施仍存在短板

由于五华县“十三五”以来的农村供水工程建设起步较晚，目前尚未实现全域自然村集中供水，部分自然村由于位置偏远且地势较高，难以并入区域联网供水，农村安全饮水得不到有效保障。此外，局部村道尚未硬化、照明设施不足、污水分散排放、垃圾中转运输设施缺乏等基础设施短板仍有存在，文化广场、老年活动中心、卫生室、农家书屋等公共服务设施仍较为欠缺，距离城乡基本公共服务均等化仍有一定距离。

2) 产业模式单一，发展受基础设施严重限制

移民村组现状农业结构仍以传统农业为主，受地形、水源、气候条件的影响，主要种植农作物为水稻、蔬菜、红薯、烤烟，基本维持传统农业的耕作与管理模式，产业模式单一，且种植规模有限，规模化集约化水平较低。农田水利、田间路网等

基础设施严重限制了产业转型发展及移民增产增收。现状部分移民村组存在农田灌溉渠道年久失修的情况，导致农田长期丢荒。生产道路配套情况与产业发展水平不匹配，成为限制产业发展的绊脚石。田间路网不完善致使农民生产积极性不高，特色资源可达性差极大地限制了特色种植业、乡村旅游的发展。

3) 乡土特色与民俗文化未得到有效利用

移民村组现状休闲空间利用形式和建设模式较为单一，未能实现特色文化、特色民俗、特色风物的有机融入，且休闲空间功能性未得到全面发挥，休闲空间的品质有待提升。在发掘本土文化资源与人文内涵、振兴乡土文化、建设精神家园、以乡土特色与民俗文化“点睛”美丽家园等方面仍有较大发展空间。产业方面，农产品附加值较低，未能充分挖掘与发挥山区资源与山区优势、推动农业与旅游、文化、健康养老等产业深度融合、加快培育发展新兴业态。

表 1-6

五华县 2020 年末大中型水库移民存在的突出问题汇总表

乡镇	村	产业			村庄建设		基础设施与环境						公共服务设施		社会治理	
		农业	第二产业	乡村旅游	绿化景观	建筑	交通		供水	污水	垃圾	厕所革命	防灾减灾	村委会	文化室	乡风文明建设
							对外交通	村内交通								
(1)	(2)	(3)	(4)	(5)	(6)	(7)	(8)	(9)	(10)	(11)	(12)	(13)	(14)	(15)	(16)	(17)
河东镇	大嵩村	√			√			√	√	√	√		√	√	√	
转水镇	新丰村	√														
转水镇	流洞村							√	√							
转水镇	益塘村	√						√								
转水镇	维龙村	√				√						√	√			
转水镇	五星村	√									√					
华城镇	高竹村	√											√			
华城镇	万子村	√			√								√			
华城镇	西林村	√			√											√
华城镇	新兴村				√			√								
潭下镇	乐道村	√								√		√			√	
潭下镇	上围村	√			√			√		√	√	√	√	√	√	
潭下镇	柏洋村							√					√			
潭下镇	百安村	√			√			√								
潭下镇	大玉村	√						√		√		√				
潭下镇	新田村	√														
潭下镇	品畲村	√			√							√				

梅州市五华县大中型水库移民后期扶持“十四五”规划

乡镇	村	产业			村庄建设		基础设施与环境							公共服务设施		社会治理
		农业	第二产业	乡村旅游	绿化景观	建筑	交通		供水	污水	垃圾	厕所革命	防灾减灾	村委会	文化室	乡风文明建设
							对外交通	村内交通								
(1)	(2)	(3)	(4)	(5)	(6)	(7)	(8)	(9)	(10)	(11)	(12)	(13)	(14)	(15)	(16)	(17)
潭下镇	汶水村															
潭下镇	文里村															
横陂镇	红光村															
横陂镇	联长村															√
横陂镇	增大村				√				√							√
横陂镇	章联村														√	
横陂镇	小都村	√		√				√								

1.4 “十四五”水库移民工作面临的形势

1.4.1 移民工作面临的形势分析

1) “十四五”时期是水库移民 20 年扶持期的“收官之战”

“十四五”规划是《国务院关于完善大中型水库移民后期扶持政策的意见（国发〔2006〕17号）》规定开始水库移民 20 年扶持期的最后一个五年规划。国务院 17 号文件提出通过 20 年扶持期，使移民生产水平不断提高，逐步达到当地平均水平。本次“十四五”规划期限为 2021-2025 年，因此，“十四五”时期是水库移民 20 年扶持期的“收官之战”，必须紧扣国务院 17 号文件要求，在本次规划期末 2025 年底实现水库移民 20 年扶持的总目标，并于 2026 年进行巩固提升。

2) “十四五”时期立足我国全面建设社会主义现代化国家的新发展阶段

“十四五”时期是我国全面建成小康社会、开启全面建设社会主义现代化国家新征程的第一个五年，我国将进入新发展阶段。我国社会主要矛盾已经转变为人民日益增长的美好生活需要和不平衡不充分的发展之间的矛盾，“十四五”时期经济社会发展主要目标牢牢聚焦发展不平衡不充分问题的解决。“十四五”时期经济社会发展主要目标着重关注人民美好生活向往的实现。立足这一新发展阶段，“十四五”时期的水库移民工作应以更高的标准增进水库移民的民生福祉，完善公共服务体系，推动产业转型升级，巩固拓展脱贫攻坚成果，并与乡村振兴有效衔接，使得水库移民后期扶持工作成为实现水库移民对美好生活的向往的有力推手，助力全面建设社会主义现代化国家进程。

3) “十四五”规划是助力县域发展与乡村振兴的有力推手

党的十九大提出实施乡村振兴战略以及“产业兴旺、生态宜居、乡风文明、治理有效、生活富裕”的乡村振兴战略总要求。水库移民后期扶持“十四五”规划必须对标中央和省委、省政府要求，同时紧紧围绕五华县乡村振兴发展战略规划中提出的要求，以后扶措施助推五华县实现全面脱贫致富、产业升级、补齐经济短板、乡村建设，彰显“工匠之乡、宜居五华”特色乡村风采。

4) “十四五”规划是推进农村人居环境整治建设生态宜居美丽乡村的重要抓手

《中共广东省委办公厅 广东省人民政府办公厅关于全域推进农村人居环境整治建设生态宜居美丽乡村的实施方案》（粤办发〔2018〕21号）提出了深入实施乡村振兴战略，加快改善农村人居环境，建设生态宜居美丽乡村。水库移民后期扶持“十四五”规划作为移民村建设生态宜居美丽乡村的重要抓手，应当对标生态宜居美丽乡村标准，高质量改善移民村人居环境，将移民村建设成生态宜居美丽乡村，为水库移民提供生态宜居的人居环境。

1.4.2 “十四五”期间的重点任务及扶持方向、扶持内容

“十四五”时期是水库移民与当地居民共同发展、共同富裕的共建期。围绕乡村振兴战略的推进实施，水库移民后期扶持工作的主要任务是帮助解决移民的发展问题，除做好移民后期扶持直补资金足额及时发放工作外，以帮助移民、提高移民、富裕移民为中心，重点放在美丽家园建设、产业转型升级两个方面。其中：美丽家园建设、产业转型升级扶持对象主要是水库移民人数较多、有打造美丽乡村条件或产业发展基础的移民所在村，切实强化基础设施建设，多渠道增加移民收入。

2 总体要求

2.1 指导思想

坚持以习近平新时代中国特色社会主义思想为指导，全面贯彻党的十九大精神，全面贯彻落实习近平总书记关于促进区域协调发展的重要论述和对广东重要讲话、重要指示批示精神，按照省委、省政府关于实施乡村振兴战略的总体部署，牢固树立新发展理念，落实高质量发展要求，坚持政府负责和属地管理，坚持部门协同、合力推进，以实施乡村振兴战略为抓手，围绕《国务院关于完善大中型水库移民后期扶持政策的意见》（国发〔2006〕17号，以下简称国务院17号文件）确定的大中型水库移民后期扶持政策中长期目标，聚焦移民发展的突出问题和薄弱环节，满足移民群众对美好生活的更高需求，采取得力举措，精准发力，补短板、促升级、增后劲、惠民生，促进移民产业升级发展、改善生态环境、提升基础设施水平、完善基本公共服务、倡树文明新风、创新社会治理，使移民生活水平不断提高，达到并超过当地农村平均水平。

2.2 规划原则

1) 坚持规划引领

准确把握时代特征，深入研判水库移民发展形势，聚焦移民发展的突出问题和薄弱环节，提出基本思路和解决方案，充分发挥规划对后期扶持工作的引领作用。

2) 坚持绿色发展

践行绿水青山就是金山银山理念，节约资源，保护环境，坚定走生产发展、生活富裕、生态良好的文明发展道路，构建人与自然和谐共生的发展新格局。

3) 坚持统筹协调

以经济社会发展规划为统领，以国土空间规划为基础，与乡村振兴战略规划等

相关专项规划紧密衔接，统筹谋划移民的发展，一张蓝图绘到底，确保规划能落地、好实施、见实效。

4) 坚持目标导向

围绕后期扶持政策中长期目标，基于当前资源的支撑能力，找准移民发展的主要矛盾和突出问题，坚持目标导向和问题导向相统一，明确工作任务，制定针对性的解决方案，向着既定目标迈进。

5) 坚持聚焦重点

坚持以国家核定登记的后期扶持人口为主，突出实施乡村振兴战略，按照“产业兴旺、生态宜居、乡风文明、治理有效、生活富裕”的总要求，聚焦美丽家园建设、产业转型升级、就业创业能力建设三个重点，推进库区和移民安置区乡村振兴。

6) 坚持因地制宜

综合分析库区和移民安置区的区域性、多样性、差异性特征和发展趋势，从各地实际出发，统筹安排、因地制宜、分类施策，整村（片区）推进，不搞“一刀切”，鼓励探索创造符合本地实际的发展路径。

7) 坚持改革创新

积极开展政策、制度和机制创新，不断完善资金筹措、资源整合、利益联结、监督考评等机制，激活要素、市场和各类经营主体，提升资源和要素配置效率，增强移民发展内生动力。有条件的地区，鼓励打破时间、空间、地域限制，整合后期扶持资金和其它涉农项目资金，集中力量办大事，提高项目规模化、集约化、资金效益最大化水平。

8) 坚持开放民主

坚持以水库移民为重点，把维护库区和移民安置区群众的根本利益、促进库区和移民安置区经济社会发展作为出发点和落脚点，充分尊重库区和移民安置区群众意愿，特别是移民的意愿，切实发挥库区和移民安置区群众的积极性，开门编规划，确保规划符合时代发展要求，充分反映群众意愿。

9) 坚持整村推进

从规划源头整合控制，严控实施“散小弱”项目、遍撒“胡椒面”问题，根据移民的分布情况，选取移民相对集中的村组，按照“补短板、强弱项、提质量”的原则，差什么补什么，整村（片区）推进，达到一次规划、一步或分步实施、长期受益的目的。

2.3 规划依据

- 1) 《大中型水利水电工程建设征地补偿和移民安置条例》（国务院令第 471 号公布、第 679 号修订）；
- 2) 《国务院关于完善大中型水库移民后期扶持政策的意见》（国发〔2006〕17 号）；
- 3) 《关于促进库区和移民安置区经济社会发展的通知》（发改农经〔2010〕2978 号）；
- 4) 《大中型水库移民后期扶持基金项目资金管理办法》（财农〔2017〕128 号）；
- 5) 《水利部关于进一步做好大中型水库移民后期扶持工作的通知》（水移民〔2018〕208 号）；
- 6) 《水利部关于印发加强水库移民工作监督管理指导意见的通知》（水移民〔2019〕365 号）；
- 7) 《水利部关于印发水库移民工作监督检查办法的通知》（水移民〔2019〕400 号）；
- 8) 《国家发展改革委重大固定资产投资项目社会稳定风险评估暂行办法》（发改投资〔2012〕2492 号）；
- 9) 《中共中央、国务院关于稳步推进农村集体产权制度改革的意见》（中发〔2016〕37 号）；
- 10) 《国务院办公厅关于完善支持政策促进农民持续增收的若干意见》（国办发〔2016〕87 号）；
- 11) 中共中央办公厅、国务院办公厅《关于加快构建政策体系培育新型农业经营主体的意见》（2017 年 5 月）；

- 12) 《国务院关于探索建立涉农资金统筹整合长效机制的意见》(国发〔2017〕54号);
- 13) 《中共中央办公厅、国务院办公厅关于加强和改进乡村治理的指导意见》(2019年6月);
- 14) 《国务院关于促进乡村产业振兴的指导意见》(国发〔2019〕12号);
- 15) 《关于大中型水库移民后期扶持十四五规划编制工作的指导意见》(办移民〔2020〕98号);
- 16) 《广东省人民政府印发广东省水库移民后期扶持政策实施方案的通知》(粤府〔2006〕115号)
- 17) 《中共广东省委广东省人民政府关于推进乡村振兴战略的实施意见》(粤发〔2018〕16号);
- 18) 《中共广东省委办公厅广东省人民政府办公厅关于全域推进农村人居环境整治建设生态宜居美丽乡村的实施方案》(粤办发〔2018〕21号);
- 19) 《广东省人民政府关于印发广东省涉农资金统筹整合实施方案(试行)的通知》(粤府〔2018〕123号);
- 20) 《广东省水利厅广东省发展改革委 广东省财政厅关于大中型水库移民后期扶持项目的管理办法》(粤水规范字〔2019〕2号)
- 21) 广东省水利厅关于促进水库移民振兴发展的指导意见(粤水移民〔2018〕13号);
- 22) 习近平总书记在深入推动长江经济带发展座谈会的系列讲话,以及在黄河流域生态保护和高质量发展座谈会的重要讲话;
- 23) 《广东省五华县大中型水库移民后期扶持“十三五”规划报告书》;
- 24) 《五华县乡村振兴发展战略规划(2018-2022年)》;
- 25) 《2019年五华县国民经济和社会发展统计公报》;
- 26) 其他相关文件资料。

2.4 规划范围

五华县大中型水库移民后期扶持“十四五”规划范围为大中型水库库区和移民安置区。其中，采取直补到人方式的，规划范围不超过后期扶持人口；采取项目扶持方式的，规划范围原则上限于移民所在自然村。详见表 2-1。

梅州市五华县大中型水库移民后期扶持“十四五”规划

表 2-1 五华县大中型水库移民后期扶持“十四五”规划范围表

乡镇	村	大中型水库移民后期扶持基金直接发放规划			美丽家园建设规划			产业转型升级规划		
		涉及村组名称	移民		涉及村组名称	移民		涉及村组名称	移民	
			户数(户)	人口(人)		户数(户)	人口(人)		户数(户)	人口(人)
(1)	(2)	(3)	(4)	(5)	(6)	(7)	(8)	(9)	(10)	(11)
河东镇	大嵩村	街上、垦上、南山、上元、下陈、新成、长坝	200	989	街上、垦上、南山、上元、下陈、新成、长坝	200	989	街上、垦上、南山、上元、下陈、新成、长坝	200	989
转水镇	新丰村	蓼坑、督尾塘	98	386				蓼坑、督尾塘	98	386
转水镇	流洞村	黄竹坑	20	73	黄竹坑	20	73			
转水镇	益塘村	八队	49	146	八队	49	146	八队	49	146
转水镇	维龙村	石径	55	166	石径	55	166	石径	55	166
转水镇	五星村	下条坑	21	71	下条坑	21	71	下条坑	21	71
华城镇	高竹村	新塘、寨下	75	233	新塘、寨下	75	233	新塘、寨下	75	233
华城镇	万子村	上寨、下寨、畚上、三清	124	510	上寨、下寨、畚上、三清	124	510	上寨、下寨、畚上、三清	124	510
华城镇	西林村	吊耕	30	129	吊耕	30	129	吊耕	30	129
华城镇	新兴村	船塘	38	111	船塘	38	111			
潭下镇	乐道村	乐福宫、金一、金二、大河唇	118	469	乐福宫、金一、金二、大河唇	118	469	乐福宫、金一、金二、大河唇	118	469

梅州市五华县大中型水库移民后期扶持“十四五”规划

乡镇	村	大中型水库移民后期扶持基金直接发放规划			美丽家园建设规划			产业转型升级规划		
		涉及村组名称	移民		涉及村组名称	移民		涉及村组名称	移民	
			户数(户)	人口(人)		户数(户)	人口(人)		户数(户)	人口(人)
(1)	(2)	(3)	(4)	(5)	(6)	(7)	(8)	(9)	(10)	(11)
潭下镇	上围村	老三、良二、新三、叶麻畲、良一、岭下	305	1206	老三、良二、新三、叶麻畲、良一、岭下	305	1206	老三、良二、新三、叶麻畲、良一、岭下	305	1206
潭下镇	柏洋村	红旗	21	85	红旗	21	85			
潭下镇	百安村	郑廖、上飞、下飞、黄二	122	453	郑廖、上飞、下飞、黄二	122	453	郑廖、上飞、下飞、黄二	122	453
潭下镇	大玉村	割田坪、庆安	49	200	割田坪、庆安	49	200	割田坪、庆安	49	200
潭下镇	新田村	红卫	34	146	红卫	34	146	红卫	34	146
潭下镇	品畲村	畲一、畲二	78	272	畲一、畲二	78	272	畲一、畲二	78	272
潭下镇	汶水村	汶水	1	1						
潭下镇	文里村	围下	1	4						
横陂镇	红光村	官塘	1	2						
横陂镇	联长村	梨树	7	26	梨树	7	26			
横陂镇	增大村	晋谷、田光	6	26	晋谷、田光	6	26			
横陂镇	章联村	上元、向阳	61	237	上元、向阳	61	237			
横陂镇	小都村	上蔡	4	15	上蔡	4	15	上蔡	4	15
总计			1518	5956		1417	5563		1362	5391

2.5 规划期限

规划期限为 2021-2025 年。规划基准年为 2020 年，规划水平年为 2025 年。

2.6 规划目标

2.6.1 总体目标

本次规划紧紧围绕《国务院关于完善大中型水库移民后期扶持政策的意见》（国发〔2006〕17 号）提出的水库移民后期扶持中长期目标，按照省委、省政府关于实施乡村振兴战略的总体部署，将水库移民纳入县域乡村振兴规划和基本公共服务保障范围，经过多方共同努力，建立健全水库移民振兴发展体系，

到 2025 年，五华县大中型水库移民人居环境显著改善，基础设施和基本公共服务进一步完善，移民村社会治理能力得到提升；移民产业升级发展加快，收入水平持续增长；水库移民村基本建成生态宜居美丽乡村，移民安置区社会可持续发展势头基本形成。总体上，库区和移民安置区社会和谐稳定，移民发展动力更足、增收渠道更宽、产业效益更高、人居环境更美、生活品质更优，移民平均生活水平达到五华县农村居民平均水平。

2.6.2 分类目标

紧扣《国务院关于完善大中型水库移民后期扶持政策的意见》（国发〔2006〕17 号）确定的大中型水库移民后期扶持政策中长期目标，根据《中共广东省委 广东省人民政府关于推进乡村振兴战略的实施意见》（粤发〔2018〕16 号）、《中共广东省委办公厅 广东省人民政府办公厅关于全域推进农村人居环境整治建设生态宜居美丽乡村的实施方案》（粤办发〔2018〕21 号）以及本地区国民经济和社会发展规划，确定可执行、可考核、可评价的规划目标指标体系。

根据移民村的发展现状，从美丽家园建设、产业转型升级等方面提出规划的分类执行、考核、评价目标，如表 2-2 所示。

表 2-2 五华县大中型水库移民后期扶持“十四五”规划主要目标指数表

类别	序号	指标	单位	2025 年目标	指标属性
(1)	(2)	(3)	(4)	(5)	(6)
美丽家园建设	1	安全饮水达标率	%	100	预期性
	2	村道硬化长度	km	21	预期性
	3	文化广场	个	13	预期性
	4	养老服务中心	个	4	预期性
	5	农家书屋	个	6	预期性
	6	房屋修缮	户	15	预期性
	7	厕所改造	个	13	预期性
移民村产业转型升级	8	移民人均可支配收入	元	15000	约束性
	9	灌排渠道	km	23	预期性
	10	生产道路	km	26	预期性
其他	11	移民满意度	%	100	约束性

3 规划思路

3.1 紧扣水库移民后期扶持工作总目标

规划编制需紧紧围绕国务院 17 号文件提出的水库移民后期扶持工作总目标，即从 2006 年开始，对大中型水库移民现状人口扶持 20 年，通过扶持使移民生产水平不断提高，逐步达到当地平均水平。本次“十四五”规划期限为 2021-2025 年，因此，必须在规划期末 2025 年底实现这个总目标，并于 2026 年进行巩固提升。

3.2 对标县域发展与乡村振兴总要求

“产业兴旺、生态宜居、乡风文明、治理有效、生活富裕”，是党的十九大报告提出的实施乡村振兴战略的总要求。在乡村振兴背景下实现水库移民群体振兴发展，是“十四五”时期水库移民后期扶持工作的总前提。《中共广东省委 广东省人民政府关于推进乡村振兴战略的实施意见》（粤发〔2018〕16 号）明确了广东省实施乡村振兴战略的时间表和路线图，水库移民后期扶持“十四五”规划编制，必须对标中央和省委、省政府要求，深入思考“现在有什么、未来干什么、还缺什么、有哪些抓手、怎么干”，紧紧围绕后期扶持“达到什么目标”和“该干什么、能干什么和怎么干”，主动在区域国民经济和社会发展“十四五”规划及乡村振兴规划中对接项目，叠加资金，利用好乡村振兴政策助推水库移民全面振兴。

3.3 把握重点，分类施策

结合水利部、广东省水利厅对大中型水库移民后期扶持“十四五”规划的指导意见，并针对五华县移民后期扶持工作的特点和本次规划的目标，本次大中型水库移民后期扶持“十四五”规划将规划内容分为以下五个方面：

- 1) 后期扶持基金直接发放

按照能够核实到人的搬迁移民实行资金直补，不能核实到人的实行项目扶持的方式实施，落实五华县资金直补和项目扶持移民人口规模。

2) 美丽家园建设

美丽家园建设以问题为导向，其目标与着力点在于提升移民村基础设施建设发展水平，补齐人居环境突出短板，完善基础设施建设，提升基本公共服务水平，推进环境综合整治，创新移民村治理体系，增强移民幸福感和获得感。本次规划根据五华县大中型水库移民村的发展条件与发展类型，采取相应措施，助力移民村人居环境的美化提升。

3) 产业转型升级

产业转型升级是增加移民收入、促进移民生产生活条件改善的基础，应当以资源为依托，以市场为导向，以移民所在村为主体，以一二三产业融合发展为路径，从实际出发，宜水则水、宜山则山、宜粮则粮、宜农则农、宜工则工、宜商则商，因地制宜，突出地域特色，发挥比较优势，探索移民村发展新模式，大力支持移民村发展优势特色产业，培育新产业新业态，壮大村集体经济，培育新型经营主体，增强移民发展内生动力，促进移民持续增收。

本次规划根据 2020 年上级政府下达的大中型水库移民后期扶持项目资金额度，进行限额规划，结合县域移民村的发展现状，确定后期扶持基金直接发放、美丽家园建设、产业转型升级等项目扶持资金的安排比例。

4 大中型水库移民后期扶持基金直接发放规划

4.1 大中型水库移民后期扶持对象

“十四五”期间大中型水库移民后期扶持对象为 2020 年财政厅实际下达补助资金对应人口。本次以该人口为基础，通过复核调查核定到人。根据复核结果，五华县大中型水库移民后期扶持人数为 5956 人，均为 2006 年 6 月 30 日前搬迁的大中型水库移民。

4.2 大中型水库移民后期扶持方式

后期扶持资金能够直接发放给移民个人的应尽量发放到移民个人，用于移民生产生活补助；也可以实行项目扶持，用于解决移民村群众生产生活中存在的突出问题；还可以采取两者结合的方式。

移民后期扶持资金直接发放方式需进行意愿调查，以充分征求移民意愿。五华县水库移民事务中心于 2020 年 11 月针对直补资金、项目扶持、两者结合三种发放方式，向县域范围内大中型水库移民村、移民群众征求意见。调查以行政村为单位组织征求群众意见。当本村移民户选择某种扶持方式达到或超过三分之二以上时，按照《中华人民共和国村民委员会组织法》的规定，确定本村移民主导意见选择该种扶持方式。若出现三种扶持方式的选择均未达到或超过三分之二移民户的情况，应继续向移民群众做政策宣传解释工作，再次投票，直到某种方式的选择达到或超过占总户数三分之二移民户为止。调查与汇总结果详见表 4-1、4-2。根据调查结果，本次涉及的 5 个镇、24 个行政村均采用直补资金的形式。

资金直补扶持对象为 2020 年末能够核实到人的大中型水库搬迁移民，总计 5956 人。

4.3 大中型水库移民后期扶持基金发放

水库移民按每人每年 600 元标准，原则上分 1 次安排，发放到人（户）。大中型水库移民直补到人资金于每年 5 月前完成资金发放，通过“一卡通”及时、足额、规范发放资金。

4.4 资金使用效益预测

“十四五”期间，五华县大中型水库移民后期扶持基金 1786.80 万元，受益移民共计 5956 人，共计发放后期扶持基金 1786.80 万元。后期扶持资金及受益情况详见表 4-3。

通过后期扶持基金直接发放，移民每年可增加人均年收入 600 元，移民收入水平明显提高，有助于移民群众改善生产生活条件，解决生产自救，子女就学等方面的困难与问题，巩固脱贫攻坚成果，保障社会稳定，助力乡村振兴发展。

表 4-1 五华县大中型水库移民“十四五”资金直接发放方式意愿调查汇总表

乡镇	村	核定现状移民		参与人数 (人)	移民意见							
		户数(户)	人口(人)		直补资金		项目扶持		两者结合		总计	
					人数(人)	比例(%)	人数(人)	比例(%)	人数(人)	比例(%)	人数(人)	比例(%)
(1)	(2)	(3)	(4)	(5)	(6)	(7)	(8)	(9)	(10)	(11)	(12)	(13)
河东镇	大嵩村	200	989	962	962	100%					962	100%
转水镇	新丰村	98	386	377	377	100%					377	100%
转水镇	流洞村	20	73	69	69	100%					69	100%
转水镇	益塘村	49	146	145	145	100%					145	100%
转水镇	维龙村	55	166	155	155	100%					155	100%
转水镇	五星村	21	71	66	66	100%					66	100%
华城镇	高竹村	75	233	224	224	100%					224	100%
华城镇	万子村	124	510	494	494	100%					494	100%
华城镇	西林村	30	129	121	121	100%					121	100%
华城镇	新兴村	38	111	102	102	100%					102	100%
潭下镇	乐道村	118	469	453	453	100%					453	100%
潭下镇	上围村	305	1206	1166	1166	100%					1166	100%
潭下镇	柏洋村	21	85	80	80	100%					80	100%
潭下镇	百安村	122	453	416	416	100%					416	100%
潭下镇	大玉村	49	200	195	195	100%					195	100%
潭下镇	新田村	34	146	139	139	100%					139	100%
潭下镇	品畲村	78	272	263	263	100%					263	100%
潭下镇	汶水村	1	1	2	2	100%					2	100%
潭下镇	文里村	1	4	4	4	100%					4	100%

梅州市五华县大中型水库移民后期扶持“十四五”规划

乡镇	村	核定现状移民		参与人数 (人)	移民意见							
		户数(户)	人口(人)		直补资金		项目扶持		两者结合		总计	
					人数(人)	比例(%)	人数(人)	比例(%)	人数(人)	比例(%)	人数(人)	比例(%)
(1)	(2)	(3)	(4)	(5)	(6)	(7)	(8)	(9)	(10)	(11)	(12)	(13)
横陂镇	红光村	1	2	1	1	100%					1	100%
横陂镇	联长村	7	26	26	26	100%					26	100%
横陂镇	增大村	6	26	26	26	100%					26	100%
横陂镇	章联村	61	237	222	222	100%					222	100%
横陂镇	小都村	4	15	15	15	100%					15	100%
合计		1518	5956	4761	4761	100%	0		0		4761	100%

表 4-2 五华县大中型水库移民“十四五”资金直接发放方式确定结果汇总表

乡镇	村	扶持方式确定结果								
		移民主导意见			村组意见			最终方式		
		直补资金	项目扶持	两者结合	直补资金	项目扶持	两者结合	直补资金	项目扶持	两者结合
(1)	(2)	(3)	(4)	(5)	(6)	(7)	(8)	(9)	(10)	(11)
河东镇	大嵩村	√			√			√		
转水镇	新丰村	√			√			√		
转水镇	流洞村	√			√			√		
转水镇	益塘村	√			√			√		
转水镇	维龙村	√			√			√		
转水镇	五星村	√			√			√		
华城镇	高竹村	√			√			√		
华城镇	万子村	√			√			√		
华城镇	西林村	√			√			√		
华城镇	新兴村	√			√			√		
潭下镇	乐道村	√			√			√		
潭下镇	上围村	√			√			√		
潭下镇	柏洋村	√			√			√		
潭下镇	百安村	√			√			√		
潭下镇	大玉村	√			√			√		
潭下镇	新田村	√			√			√		
潭下镇	品畲村	√			√			√		
潭下镇	汶水村	√			√			√		
潭下镇	文里村	√			√			√		

梅州市五华县大中型水库移民后期扶持“十四五”规划

乡镇	村	扶持方式确定结果								
		移民主导意见			村组意见			最终方式		
		直补资金	项目扶持	两者结合	直补资金	项目扶持	两者结合	直补资金	项目扶持	两者结合
(1)	(2)	(3)	(4)	(5)	(6)	(7)	(8)	(9)	(10)	(11)
横陂镇	红光村	√			√			√		
横陂镇	联长村	√			√			√		
横陂镇	增大村	√			√			√		
横陂镇	章联村	√			√			√		
横陂镇	小都村	√			√			√		

梅州市五华县大中型水库移民后期扶持“十四五”规划

表 4-3 五华县大中型水库移民“十四五”资金直接发放规划表

乡镇	村	核定现状移民			扶持方式						
		户数 (户)	人口(人)		直补资金					总计	
			总计	其中:现状人口	人数(人)	发放标准(元/人.年)	发放频次(次/年)	发放年限(年)	发放金额(万元)	人数(人)	发放金额(万元)
(1)	(2)	(3)	(4)	(5)	(6)	(7)	(8)	(9)	(10)	(21)	(22)
河东镇	大嵩村	200	989	989	989	600	1	5	296.7	989	296.7
转水镇	新丰村	98	386	386	386	600	1	5	115.8	386	115.8
转水镇	流洞村	20	73	73	73	600	1	5	21.9	73	21.9
转水镇	益塘村	49	146	146	146	600	1	5	43.8	146	43.8
转水镇	维龙村	55	166	166	166	600	1	5	49.8	166	49.8
转水镇	五星村	21	71	71	71	600	1	5	21.3	71	21.3
华城镇	高竹村	75	233	233	233	600	1	5	69.9	233	69.9
华城镇	万子村	124	510	510	510	600	1	5	153	510	153
华城镇	西林村	30	129	129	129	600	1	5	38.7	129	38.7
华城镇	新兴村	38	111	111	111	600	1	5	33.3	111	33.3
潭下镇	乐道村	118	469	469	469	600	1	5	140.7	469	140.7
潭下镇	上围村	305	1206	1206	1206	600	1	5	361.8	1206	361.8
潭下镇	柏洋村	21	85	85	85	600	1	5	25.5	85	25.5
潭下镇	百安村	122	453	453	453	600	1	5	135.9	453	135.9
潭下镇	大玉村	49	200	200	200	600	1	5	60	200	60
潭下镇	新田村	34	146	146	146	600	1	5	43.8	146	43.8
潭下镇	品畲村	78	272	272	272	600	1	5	81.6	272	81.6

梅州市五华县大中型水库移民后期扶持“十四五”规划

乡镇	村	核定现状移民			扶持方式						
		户数 (户)	人口(人)		直补资金					总计	
			总计	其中:现状人口	人数(人)	发放标准(元/人.年)	发放频次(次/年)	发放年限(年)	发放金额(万元)	人数(人)	发放金额(万元)
(1)	(2)	(3)	(4)	(5)	(6)	(7)	(8)	(9)	(10)	(11)	(12)
潭下镇	汶水村	1	1	1	1	600	1	5	0.3	1	0.3
潭下镇	文里村	1	4	4	4	600	1	5	1.2	4	1.2
横陂镇	红光村	1	2	2	2	600	1	5	0.6	2	0.6
横陂镇	联长村	7	26	26	26	600	1	5	7.8	26	7.8
横陂镇	增大村	6	26	26	26	600	1	5	7.8	26	7.8
横陂镇	章联村	61	237	237	237	600	1	5	71.1	237	71.1
横陂镇	小都村	4	15	15	15	600	1	5	4.5	15	4.5
合计		1518	5956	5956						5956	1786.8

5 美丽家园建设规划

5.1 现状及存在的问题

随着五华县大中型水库后期扶持工作的有序开展，并结合社会主义新农村建设、美丽乡村建设、“三清三拆三整治”、全域推进农村人居环境整治、一村一品美丽乡村建设等行动，五华县大中型水库移民村人居环境得到有效整治，移民居住环境得到极大改善。根据走访调查，大中型水库移民村已建立起较为完善的道路交通、电力电信、污水处理、垃圾收集等基础设施体系，移民村人居环境干净整洁，并朝着美丽宜居的方向不断发展。然而，移民村美丽家园建设在基础设施与公共服务设施方面仍存在部分“痛点”和“堵点”。

1) 集中供水工程仍需完善

由于五华县“十三五”以来的农村供水工程建设起步较晚，目前尚未实现全域自然村集中供水，部分自然村由于位置偏远且地势较高，难以并入区域联网供水，目前群众只能采取打井或分散取用山溪水的形式进行取用水，亟需以单村供水工程的形式实现片区内集中供水。

2) 道路硬化、亮化等基础设施仍存在短板，公共服务设施仍较为欠缺

根据实际走访，现状移民村组基础设施仍有短板，存在局部村道未硬化、照明设施不足、污水散排、垃圾中转运输设施缺乏等问题。文化广场、老年活动中心、卫生室、农家书屋等公共服务设施仍较为欠缺，距离城乡基本公共服务均等化仍有一定距离。

3) 防灾减灾体系有待加强

五华县地处粤东北山区，山地与丘陵区占据县域大部，具有“八山一水一分田”的地域空间结构，群众沿河而居，村落沿河而建。而暴雨洪水是五华县主要自然灾害之一，加之河道两岸多为山地丘陵，河溪弯曲狭小，比降大，泄洪能力差，洪水

峰高量大，破坏力强，对河道岸坡稳定以及沿岸人民群众的生产生活带来影响。经由山区五市中小河流综合治理专项行动，县域主要中小河流得到有效治理，但治理措施尚未覆盖所有支流、支沟。根据实际调查走访，移民村组存在河道岸坡局部失稳、河岸未设防护栏杆的现象存在，给移民村组的基础设施以及群众生命财产安全带来一定威胁。移民村组防灾减灾体系有待加强。

4) 乡土特色与民俗文化未得到有效利用

移民村组现状休闲空间利用形式和建设模式较为单一，未能实现特色文化、特色民俗、特色风物的有机融入，且休闲空间功能性未得到全面发挥，休闲空间的品质有待提升。在发掘本土文化资源与人文内涵、振兴乡土文化、建设精神家园、以乡土特色与民俗文化“点睛”美丽家园等方面仍有较大发展空间。

5.2 相关规划对移民村的定位

1) 《五华县乡村振兴发展战略规划（2018-2022年）》

五华县乡村振兴发展战略提出按照村庄建设形态、居住规模、服务功能等因素，探索适宜性路径，明确村庄分类入座，对标定位发展，分类推进村庄建设。

(1) 示范引领类村庄指资源禀赋丰裕、生态环境友好、产业支撑较强、地理位置优越、集体经济实力雄厚的村庄和城市近郊区村庄。转水镇矮车河沿线各移民村属于该类发展定位。该类村庄美丽家园建设应坚持高点定位，高标准打造示范样板，即基础设施配置齐全，公共服务功能完善，村容村貌整洁有序，房屋建筑特色鲜明，农村环境优美宜居，民主管理制度健全，乡风习俗文明健康，农民生活幸福安康。

(2) 城郊融合类村庄指县城近郊区以及城镇所在地的村庄，具备成为城镇后花园的优势，也具有向城镇转型的条件。横陂镇、华城镇各移民村位于五华新旧县城近郊，交通区位良好，属于该类发展定位。该类村庄美丽家园建设应加快城乡融合发展、基础设施互联互通、公共服务共建共享，在形态上保留乡村风貌，在治理上体现城市水平，逐步强化服务城市发展、承接城镇功能外溢、满足城市消费需求能力，为城乡融合发展提供实践支撑。同时强化人口聚集，引导部分靠近城市的村庄

逐步纳入城区范围或向新型农村社区转变，建设成为服务“三农”的重要载体和面向周边乡村的生产生活服务中心，形成县域副中心组团。

(3) 集聚提升类村庄指现有规模较大的中心村和一般村庄，这类村庄占据了乡村类型的大多数，是乡村振兴的重点。河东镇、潭下镇各移民村属于该类发展定位。该类村庄美丽家园建设重点在于优化环境、提振人气、增添活力，保护保留乡村风貌，建设宜居宜游宜业的美丽村庄。

2) 五华县社会主义新农村示范村建设

《五华县创建社会主义新农村示范村工作指南》(华办函〔2017〕100号)提出对92个省定贫困村以及转水镇“5+2+3”连片示范建设村(益塘村、新丰村、黄龙村、矮车村)合计96个村，进行社会主义新农村示范村建设。其中，涉及有大中型水库移民安置的行政村有转水镇新丰村、流洞村、益塘村、维龙村、五星村，华城镇高竹村、潭下镇大玉村、新田村、品畲村。

梅州市委办公室 梅州市人民政府办公室印发《关于全域推进农村人居环境整治建设生态宜居美丽乡村的总体工作方案》提出实施“百村示范、千村整治”工程，力争用3年时间完成全市农村人居环境整治，用10年时间全面建成干净整洁村、美丽宜居村和特色精品村。《方案》提出2020年底前，全市90%以上村庄达到干净整洁村标准，40%以上行政村达到美丽宜居村标准，349个省定贫困村全面建成新农村示范村。2022年底前，全市70%以上行政村达到美丽宜居村标准，有条件的村庄率先创建一批特色精品村。2025年底前，全市90%以上行政村达到美丽宜居村标准。2027年底前，全市所有行政村达到美丽宜居村以上标准，打造一批特色精品村。

5.3 规划原则

1) 坚持规划引领作用

要将移民村美丽家园建设放在乡村全面振兴和城乡融合发展的大局中进行规划，通盘考虑土地利用、产业发展、居民点布局、人居环境整治、生态保护和历史文化传承，务求多规合一、实用适用，推进城乡基础设施互联互通以及基本公共服

务均等化。

2) 明确循序渐进基调

移民村美丽家园建设应遵循先抓重点工程，再向外延伸；先搞好硬件，再完善软件的思路；既有突破精神，提高建设效率，又有历史耐心；确保建设质量，一步一个脚印地扎实推进。当前，应重点建设好农村交通运输、农田水利、农村饮水、乡村物流、宽带网络等与农村生产生活关系最密切的基础设施。

3) 紧扣民生优先原则

移民村美丽家园建设应以保障和改善基本民生为第一要务，以此来确定公共投入的优先顺序。将移民群众受益作为全面提升移民村美丽家园建设水平的出发点和落脚点，尊重群众意愿、保障群众权益，着力解决群众最迫切的需求与最现实的利益问题，大力改善生产生活生态条件，积极推进基本公共服务均等化，不断提高乡土文化自豪感与归属感，使移民村美丽家园建设成果更多地惠及全体大中型水库移民。

4) 创新多元投入的机制

移民资金对于全面解决移民村美丽家园建设存在的问题上仍较为有限，应当创新多元投入的机制，积极创新投入方式，引导和鼓励社会资本投入农村基础设施项目建设和后续管护服务。

5.4 扶持标准与范围

移民美丽家园建设对接《中共广东省委办公厅 广东省人民政府办公厅关于全域推进农村人居环境整治建设生态宜居美丽乡村的实施方案》（粤办发〔2018〕21号，下称“21号文”）提出的“美丽宜居村”标准，以水库移民所在行政村为扶持范围。美丽宜居村标准详见表 5-1。

表 5-1 美丽宜居村标准

创建类别	创建指标	创建内容
村庄规划	编制村庄规划	明确整治创建内容以及农房建设、风貌管控要求，并纳入村规民约。
提升村容村貌	环境综合整治	完成“三清理”、“三拆除”、“三整治”，村容村貌干净整洁
	村庄美化绿化	1.农户房前屋后院内、村道巷道、村边水边、空地闲地实现绿化美化。 2.村域内现有水面、水质得到有效保护，河道水质达到功能区划要求，基本消除村庄黑臭水体。
完善基础设施	村道硬化	自然村完成村道路面硬化，农村公路列养率达到 100%。
	垃圾转运	村庄收集点、保洁员及相关清洁设备配置齐全，生活垃圾实现定期有效收集转运处理。
	污水处理	建有污水处理设施，村庄生活污水、畜禽养殖废弃物有效处理或资源化得到有效利用。
	厕所改造	基本完成“厕所革命”，实现农村无害化卫生厕所全覆盖。农村无害化卫生厕所管护长效机制健全。
	集中供水	自然村集中供水覆盖率稳定达到 100%。
	住房管理	规范农村住房建设管理程序，基本实现外观整洁、建设有序和管理规范。
	公共服务设施	1.全面完成卫生服务站规范化建设、综合性文化服务设施建设和完善公共服务中心（站），具备自然村通安全优质电、通广播电视、通物流快递、通光纤信息网条件，行政村通客运车辆。 2.根据群众需要建有幼儿园、养老设施、公厕、防灾减灾、治安防护、体育等配套及公益设施。完善村庄公共照明设施。
	长效管护机制	1.农村基础设施维护有稳定资金来源。 2.建立村民参与村庄基础公共设施运行维护共管机制，村内有稳定的保洁、管水、治污队伍
促进农民增收	培育发展有一定规模的特色产业，村闲置资产和资源得到有效盘活利用，农民广泛就业，村集体经济和农民收入持续稳定增长。	
完善基层治理	乡风文明	基本达到省级文明村创建要求，村庄物质文化遗产和非物质文化遗产得到有效保护修复和开发利用。
	基层组织建设	建立和完善以党的基层组织为核心的农村组织体系。村规民约和民主公开制度比较健全，村党组织发挥村务监督委员会、自然村村民理事会、新乡贤及其他社会力量的作用明显，村民主动参与村内各项建设、监督和管护，没有发生涉农群体性事件。

5.5 扶持方向及内容

5.5.1 规划内容

根据建设原则，“十四五”时期移民村美丽家园建设主要以四个方面进行展开：

1) 基础设施建设

结合产业发展需要，加强农村饮水安全、道路、供电、乡村物流、宽带网络等基础设施“最后一公里”建设，提升移民生产生活便利度。支持城镇基础设施向周边移民村延伸。

2) 公共服务设施

以当地公共服务均等化为目标与原则，建立健全移民村养老服务、防灾救灾、文化广场、体育设施、社区公共服务中心、农家书屋、超市等基本公共服务设施，推进公共服务均等化。支持城镇基本公共服务向周边移民村延伸。

3) 人居环境整治

实施村庄清洁行动。加强移民村生活垃圾治理和黑臭水体整治，抓好畜禽粪污等农业生产废弃物清运处理。实施“厕所革命”。因地制宜推进污水处理设施建设，夯实环境整治基础，提升移民人居环境质量。

整治提升村容村貌。整治村庄公共空间和庭院环境。实施村庄美化、洁化、硬化、亮化、绿化行动，改善村庄风貌，盘活土地资源，凸显客家特色，提升移民村形象。

4) 社会治理

以“传承红色基因，打造党建精品”为目标，推进党建引领、宣传教育、平台搭建、制度建设，加强农村思想道德建设和公共文化建设和。同时深入挖掘并弘扬当地乡土民俗文化与红色文化，将新农村建设与打造红色文化、名人故居旅游村相结合，打造乡土民俗展示平台及红色文化教育基地。

5.5.2 规划布局

对标美丽宜居村建设标准，遵循上述移民村美丽家园建设原则、建设内容和建设布局，并结合五华县大中型水库移民村现状调查情况与移民意愿，五华县大中型水库移民“十四五”美丽家园建设扶持方向及内容规划如表 5-2 所示。

1) 河东镇大嵩村美丽家园建设扶持方向主要为基础设施建设、公共服务设施建设、人居环境整治 3 个方面。具体措施包含饮水工程、道路硬化、卫生站建设、河岸整治、河道清淤、文体活动广场建设、移民文化活动室建设、污水处理、垃圾转运、路灯建设。

2) 转水镇流洞村美丽家园建设扶持方向主要为基础设施建设。具体措施包含饮水工程与道路拓宽工程。

3) 转水镇益塘村美丽家园建设扶持方向主要为基础设施建设。具体措施为道路硬化。

4) 转水镇维龙村美丽家园建设扶持方向主要为基础设施建设、公共服务设施建设、人居环境整治 3 个方面。具体措施包含冷水坑山塘加固、房屋修缮、厕所改造。

5) 转水镇五星村美丽家园建设扶持方向主要为公共服务设施建设、人居环境整治 2 个方面。具体措施包含五星文化广场配套设施、垃圾转运。

6) 华城镇高竹村美丽家园建设扶持方向主要为公共服务设施建设。具体措施包含老年活动中心建设、河岸整治。

7) 华城镇万子村美丽家园建设扶持方向主要为基础设施建设、公共服务设施建设、人居环境整治 3 个方面。具体措施包含河岸整治、文化广场建设、路灯建设。

8) 华城镇西林村美丽家园建设扶持方向主要为人居环境整治、社会治理 2 个方面。具体措施包含沿河休闲长廊与休闲凉亭建设、围龙修缮与民俗文化传播。

9) 华城镇新兴村美丽家园建设扶持方向主要为基础设施建设、人居环境整治 2 个方面。具体措施包含道路硬化、路面拓宽与路灯建设。

10) 潭下镇乐道村美丽家园建设扶持方向主要为公共服务设施建设、人居环境整治 2 个方面。具体措施包含文化广场、老年活动中心与农家书屋建设、污水处理、

厕所改造。

11) 潭下镇上围村美丽家园建设扶持方向主要为基础设施建设、公共服务设施建设、人居环境整治、社会治理 4 个方面。具体措施包含道路拓宽、道路硬化、老年活动中心建设、河岸整治、文体广场与农家书屋建设、污水处理、厕所改造、路灯建设、休闲长廊建设。

其中，上围休闲长廊占地约 48 亩，对益塘水库潭下坝坝前草地进行绿化提升，并配套设置人行步道，以盘活土地资源，美化村居环境，为水库移民与当地村民提供休闲游憩好去处。

12) 潭下移民新村美丽家园建设扶持方向主要为基础设施建设、公共服务设施建设、人居环境整治 3 个方面。具体措施包含道路拓宽、移民新村公共服务中心建设、路灯建设。

13) 潭下镇柏洋村美丽家园建设扶持方向主要为基础设施建设、公共服务设施建设 2 个方面。具体措施包含河堤路路基工程、河岸整治。

14) 潭下镇百安村美丽家园建设扶持方向主要为基础设施建设、公共服务设施建设、人居环境整治 3 个方面。具体措施包含河堤路硬化、文化广场建设、路灯建设以及河堤路配套休闲长廊建设。

15) 潭下镇大玉村美丽家园建设扶持方向主要为基础设施建设、公共服务设施建设、人居环境整治 3 个方面。具体措施包含道路硬化与拓宽、文化广场建设、污水处理、厕所改造。

16) 潭下镇新田村美丽家园建设扶持方向主要为公共服务设施建设。具体措施为文化广场建设。

17) 潭下镇品畲村美丽家园建设扶持方向主要为公共服务设施建设、人居环境整治 2 个方面。具体措施包含老年活动中心建设、文体广场配套设施、公厕建设、路灯建设。

18) 横陂镇联长村美丽家园建设扶持方向主要为公共服务设施建设、社会治理 2 个方面。具体措施包含老年活动中心、文化广场与沿河亲水步道建设、郑群部长旧

居翻修与红色基地建设。

19) 横陂镇增大村美丽家园建设扶持方向主要为基础设施建设、公共服务设施建设、人居环境整治、社会治理 4 个方面。具体措施包含饮水工程、文化广场建设、路灯建设以及各移民村的党建文化宣传栏建设。

20) 横陂镇章联村美丽家园建设扶持方向主要为公共服务设施建设。具体措施包含文化广场、老年活动中心、农家书屋建设。

21) 横陂镇小都村美丽家园建设扶持方向主要为基础设施建设。具体措施为道路硬化。

表 5-2 五华县大中型水库移民“十四五”美丽家园建设扶持方向及内容规划表

乡镇	村	移民		美丽家园建设扶持方向及内容																	
		户数(户)	人口(人)	基础设施和基本公共服务设施											人居环境整治				社会治理		
				基础设施				基本公共服务设施							污水处理	垃圾处理	房屋修缮	厕所改造	村容美化绿化	组织建设	民俗文化
				安全饮水	村道硬化	用电达标	广电通讯	养老服务	社区服务中心	防灾减灾	文化广场	体育设施	农家书屋	超市							
(1)	(2)	(3)	(4)	(5)	(6)	(7)	(8)	(9)	(10)	(11)	(12)	(13)	(14)	(15)	(16)	(17)	(18)	(19)	(20)	(21)	(22)
河东镇	大嵩村	200	989	√	√				√	√	√		√		√	√			√		
转水镇	新丰村	98	386																		
转水镇	流洞村	20	73	√	√																
转水镇	益塘村	49	146		√																
转水镇	维龙村	55	166							√							√	√			
转水镇	五星村	21	71									√				√					
华城镇	高竹村	75	233					√		√											
华城镇	万子村	124	510							√	√								√		
华城镇	西林村	30	129																√		√
华城镇	新兴村	38	111		√														√		
潭下镇	乐道村	118	469					√			√		√		√			√			
潭下镇	上围村	305	1206		√			√	√	√	√		√		√	√		√	√		
潭下镇	柏洋村	21	85		√					√											
潭下镇	百安村	122	453		√						√								√		
潭下镇	大玉村	49	200		√						√				√			√			

梅州市五华县大中型水库移民后期扶持“十四五”规划

乡镇	村	移民		美丽家园建设扶持方向及内容																		
		户数 (户)	人口 (人)	基础设施和基本公共服务设施											人居环境整治					社会治理		
				基础设施				基本公共服务设施							污水处理	垃圾处理	房屋修缮	厕所改造	村容美化绿化	组织建设	民俗文化	
				安全饮水	村道硬化	用电达标	广电通讯	养老服务	社区服务中心	防灾减灾	文化广场	体育设施	农家书屋	超市								
(1)	(2)	(3)	(4)	(5)	(6)	(7)	(8)	(9)	(10)	(11)	(12)	(13)	(14)	(15)	(16)	(17)	(18)	(19)	(20)	(21)	(22)	
潭下镇	新田村	34	146								√											
潭下镇	品畲村	78	272					√				√						√	√			
潭下镇	汶水村	1	1																			
潭下镇	文里村	1	4																			
横陂镇	红光村	1	2																			
横陂镇	联长村	7	26								√											√
横陂镇	增大村	6	26	√							√								√			√
横陂镇	章联村	61	237								√		√									
横陂镇	小都村	4	15		√																	

5.6 优先保障项目

优先保障项目指的是“十四五”期间对移民长远、可持续发展影响较大的项目，是实现规划目标的有力措施，要集中资金予以保障，集中力量推动实施。由于五华县移民村组分布较零散，难以开展具有一定规模、惠及多个移民村组的美丽家园基础设施建设，故“十四五”移民村美丽家园建设不设优先保障项目。

5.7 后期扶持资金安排

根据上述扶持方向和内容，对“十四五”期间美丽家园建设扶持涉及的基础设施建设、公共服务设施建设、人居环境整治和社会治理 4 个建设项目进行估算，并计算占“十四五”期间后期扶持资金总额的比例，详见表 5-3。

“十四五”期间规划美丽家园建设项目惠及 20 个行政村，投资共计 4467.30 万元，均使用后期扶持资金，占“十四五”期间后期扶持资金总额的比例为 53.22%。其中，基础设施建设规划投资 1257.20 万元，公共服务设施建设规划投资 2040.33 万元，人居环境整治规划投资 1077.97 万元，社会治理规划投资 91.80 万元。

表 5-3 五华县大中型水库移民“十四五”美丽家园建设拟使用后期扶持资金估算表

扶持方向	扶持内容		后期扶持资金 (万元)	占“十四五”期 间后期扶持资 金总额的比例 (%)	备注
(1)	(2)		(3)	(4)	(5)
基础设施和公 共服务设施	基础设施	安全饮水	233.90	2.79%	
		道路硬化	1023.30	12.19%	
	公共服务设施	养老服务	263.68	3.14%	
		社区公共服 务中心	155.00	1.85%	
		防灾减灾	693.05	8.26%	
		文化广场	623.00	7.42%	
		体育设施	52.00	0.62%	
		农家书屋	253.60	3.02%	
人居环境整治	房屋修缮		75.00	0.89%	
	污水处理		247.98	2.95%	
	垃圾处理		50.00	0.60%	
	厕所改造		6.50	0.08%	
	村庄美化绿化		698.49	8.32%	
社会治理	民俗文化		91.80	1.09%	
总计			4467.30	53.22%	

6 产业转型升级规划

6.1 现状及存在的问题

五华县为粤东北山区县，生态基础较优良，自然资源丰富，文化底蕴深厚。随着五华县大中型水库后期扶持工作的开展，并结合高标准农田建设、“一村一品、一镇一业”特色产业发展，五华县大中型水库移民村经济呈现全面发展的良好势头，农业基础设施得到进一步改善，移民收入显著增加。然而，由于山区基础薄弱、产业模式单一、经济效益不高等原因，大中型水库移民村经济发展优势不足，未能利用好山区资源条件，水库移民人均收入仍然低于五华县平均水平。五华县大中型水库移民产业发展主要存在以下问题。

1) 产业模式单一

农业结构仍以传统农业为主，受地形、水源、气候条件的影响，主要种植农作物为水稻、蔬菜、红薯、烤烟，产业模式单一，农产品附加值低，未能充分挖掘与发挥山区资源与山区优势、推动农业与旅游、文化、健康养老等产业深度融合、加快培育发展新兴业态。

2) 农业规模化集约化水平较低

五华县大中型水库移民村组以传统农业为主，种植规模有限，农民增收点不足，农业龙头企业缺乏、带动力不强，农业标准化、机械化水平不高，农产品精深加工基础较为薄弱。

3) 产业发展受基础设施严重限制

五华县大中型水库移民村组农业基础设施仍存在短板，农田水利、生产道路等配套基础设施尚需完善。农田水利设施不完善是影响农业发展的主要因素。现状部分移民村组农田灌排渠系年久失修，致使农田长期丢荒。生产道路配套程度与产业发展水平不相匹配，成为限制产业发展的绊脚石。田间路网不完善致使农民生产积

极性不高，特色资源可达性差极大地限制了特色种植业、乡村旅游的发展。

6.2 相关规划对移民村的定位

1) 《五华县乡村振兴发展战略规划（2018-2022年）》

五华县乡村振兴发展战略提出按照村庄建设形态、居住规模、服务功能等因素，探索适宜性路径，明确村庄分类入座，对标定位发展，分类推进村庄建设。

(1) 示范引领类村庄指资源禀赋丰裕、生态环境友好、产业支撑较强、地理位置优越、集体经济实力雄厚的村庄和城市近郊区村庄。转水镇矮车河沿线各移民村属于该类发展定位。该类村庄产业转型升级应进一步增强产业优势、环境优势、竞争优势，高标准打造示范样板，即基础设施配置齐全，特色产业优势明显，一二三产业融合发展，农村集体经济实力、人口和产业吸纳带动能力不断增强，农民生活幸福安康。

(2) 城郊融合类村庄指县城近郊区以及城镇所在地的村庄，具备成为城镇后花园的优势，也具有向城镇转型的条件。横陂镇、华城镇各移民村位于五华新旧县城近郊，交通区位良好，属于该类发展定位。该类村庄产业转型升级应强化产业集约基础支撑，综合考虑工业化、城镇化和村庄自身发展需要，加快城乡融合发展，为城乡融合发展提供实践支撑。

(3) 集聚提升类村庄指现有规模较大的中心村和一般村庄，这类村庄占据了乡村类型的大多数，是乡村振兴的重点。河东镇、潭下镇各移民村属于该类发展定位。该类村庄产业转型升级应激活产业、提振人气、增添活力，进一步加强农业生产设施建设，着力改善农业生产条件；充分挖掘当地特色旅游资源，大力发展休闲避暑、旅游观光、农事体验、科普教育等旅游业态；大力推动健康养生理念与当地原生态环境进行创新融合，重点发展健康餐饮、休闲运动、养生保健、养老疗养等五大养生业态。

2) “一村一品、一镇一业”富民兴村产业发展

为贯彻落实全省乡村振兴战略工作会议精神和省委、省政府《关于推进乡村振

兴战略的实施意见》（粤发〔2018〕16号），省农业厅、省林业厅和省海洋与渔业厅联合印发《广东省“一村一品、一镇一业”富民兴村三年行动方案（2018-2020年）》（粤农〔2018〕184号），对今后三年全省发展“一村一品、一镇一业”特色经济做了全面部署。

五华县积极落实工作部署，推进“一村一品、一镇一业”富民兴村产业发展。棉洋镇被评为全国“一村一品、一镇一业”示范镇，华阳镇坪南村等42个村入选首批省级“一村一品、一镇一业”专业村。入选首批省级“一村一品、一镇一业”的专业村中，涉及大中型水库移民安置的行政村有4个：

- ①潭下镇品畲村，产品为菩米；
- ②潭下镇大玉村，产品为生猪；
- ③潭下镇新田村，产品为鹰嘴桃；
- ④潭下镇柏洋村，产品为无花果。

6.3 发展原则

1) 移民受益

把移民能否受益、扶持资金收益率高低作为产业后期扶持的依据，综合评判产业项目的收益周期、分配方式，选择移民能参与、能主导、能发展的产业作为重点扶持对象，通过后期扶持资金引导社会资本投入，扩宽移民在产业后期扶持中的收益渠道，切实增加移民收入。

2) 突出重点

产业项目选择避免贪大求全，选择有一定基础和前景的产业进行投入，重点解决移民村产业发展的突出问题，建立后期扶持基金产业项目库，提高后期扶持资金的使用效率。

3) 低碳集约

按照低碳生态的要求，转变城乡建设发展模式，集约利用资源能源。

4) 特色发展

充分发挥各地差别化优势，推进不同地区科学定位、特色发展，不断增强区域整体竞争力和发展协调性。

6.4 扶持方向及内容

6.4.1 规划内容

根据后期扶持项目基金使用管理办法，结合本地规划特点，主要选择以下发展内容：

1) 农业基础设施建设

以改善农业基础设施，夯实农业基础，解决农业发展突出问题为目标，开展移民村农田水利、生产道路等生产配套设施建设，实现农业生产条件的改善与农户生产积极性的提高，助推撂荒水田复耕复种，实现粮食稳产增产。

2) 农产品加工流通业

结合“一村一品、一镇一业”项目，以培育农村新产业新业态为抓手，助力产业振兴。围绕移民村的新产业新业态，建设完善农产品加工、分拣包装、冷藏保鲜、仓储运输等设施，让移民村农产品更好融入大湾区、推向大市场，做强富民兴村主导产业，实现农业高质量发展。

3) 乡村休闲旅游业

充分发挥库区和移民安置区的山水人文资源优势，实施休闲农业和乡村旅游精品工程，支持乡村旅游基础设施和配套服务设施建设，推进农业与文化、旅游、教育、康养等产业深度融合，打造移民收入新的增长点。

6.4.2 发展布局

根据产业转型升级发展内容，从农业基础设施建设、农产品加工流通业、乡村休闲旅游业 3 个方面进行规划布局，确定不同扶持对象的产业发展思路、扶持重点、扶持方式，详见表 6-1。

1) 河东镇大嵩村产业转型升级扶持方向主要为农业基础设施建设。具体措施包

括灌溉渠道与机耕路建设。

2) 转水镇新丰村产业转型升级扶持方向主要为农业基础设施建设。具体措施包含灌排渠道、灌溉输水管道与机耕路建设。

3) 转水镇益塘村产业转型升级扶持方向主要为农业基础设施建设。具体措施为灌溉渠道建设。

4) 转水镇维龙村产业转型升级扶持方向主要为农业基础设施建设。具体措施为灌溉渠道建设。

5) 转水镇五星村产业转型升级扶持方向主要为农业基础设施建设。具体措施为灌排渠道建设。

6) 华城镇高竹村产业转型升级扶持方向主要为农业基础设施建设。具体措施为灌溉渠道建设。

7) 华城镇万子村产业转型升级扶持方向主要为农业基础设施建设。具体措施为灌溉渠道建设。

8) 华城镇西林村产业转型升级扶持方向主要为农业基础设施建设。具体措施为灌溉渠道建设。

9) 潭下镇乐道村产业转型升级扶持方向主要为农业基础设施建设。具体措施为机耕路建设。

10) 潭下镇上围村产业转型升级扶持方向主要为农业基础设施建设。具体措施包含灌溉渠道与灌溉泵站建设。

11) 潭下移民新村产业转型升级扶持方向为农产品加工流通业扶持。具体措施为移民新村农产品包装车间建设。

潭下圩镇拥有梅州市首个镇级农电商创业产业园，为搭上电商进农村“快车”，为潭下镇移民村提供菩米、无花果、鹰嘴桃、月光糕等农产品的分拣包装、冷藏保鲜、仓储运输设施，规划建设潭下移民新村农产品包装车间，以助力移民村特色农产品打造，农产品品牌化、创新化，不断扩大农产品销售额，提升其附加值，真正让农村电商带动移民增收脱贫。农产品包装车间规划选址于 S239 省道一侧，占地

500m²，项目建成后将惠及上围、百安、新田、文里村的水库移民以及周边本地居民。

12) 潭下镇百安村产业转型升级扶持方向主要为农业基础设施建设。具体措施为灌溉泵站与机耕路建设。

13) 潭下镇大玉村产业转型升级扶持方向主要为农业基础设施建设与农产品加工流通业扶持。具体措施为机耕路建设与稻谷烘干机配备。

14) 潭下镇新田村产业转型升级扶持方向主要为农业基础设施建设。具体措施为灌溉渠道与机耕路建设。

15) 潭下镇品畲村产业转型升级扶持方向主要为农业基础设施建设。具体措施为灌溉渠道与机耕路建设。

16) 横陂镇小都村产业转型升级扶持方向主要为农业基础设施建设与乡村休闲旅游业扶持。具体措施包含机耕路建设以及贵人嶂森林公园管理房建设。

表 6-1 五华县大中型水库移民“十四五”产业转型升级扶持方向及内容规划表

乡镇	村	移民人口		产业转型升级扶持方向及内容			
		户数(户)	人口(人)	农业基础设施建设		农产品加工流通业	乡村休闲旅游业
				农田水利	田间道路	农产品加工	乡村旅游
(1)	(2)	(3)	(4)	(5)	(6)	(7)	(8)
河东镇	大嵩村	200	989	√	√		
转水镇	新丰村	98	386	√	√		
转水镇	流洞村	20	73				
转水镇	益塘村	49	146	√			
转水镇	维龙村	55	166	√			
转水镇	五星村	21	71	√			
华城镇	高竹村	75	233	√			
华城镇	万子村	124	510	√			
华城镇	西林村	30	129	√			
华城镇	新兴村	38	111				
潭下镇	乐道村	118	469		√		
潭下镇	上围村	305	1206	√		√	
潭下镇	柏洋村	21	85				
潭下镇	百安村	122	453	√	√		

梅州市五华县大中型水库移民后期扶持“十四五”规划

乡镇	村	移民人口		产业转型升级扶持方向及内容			
		户数(户)	人口(人)	农业基础设施建设		农产品加工流通业	乡村休闲旅游业
				农田水利	田间道路	农产品加工	乡村旅游
(1)	(2)	(3)	(4)	(5)	(6)	(7)	(8)
潭下镇	大玉村	49	200		√	√	
潭下镇	新田村	34	146	√	√		
潭下镇	品畲村	78	272	√	√		
潭下镇	汶水村	1	1				
潭下镇	文里村	1	4				
横陂镇	红光村	1	2				
横陂镇	联长村	7	26				
横陂镇	增大村	6	26				
横陂镇	章联村	61	237				
横陂镇	小都村	4	15		√		√

6.5 优先保障项目

由于五华县移民村组分布较零散，难以开展规模较大、惠及多个移民村组的产业转型升级项目，单个项目投资规模较小，因而不设优先保障项目。

6.6 后期扶持资金安排

根据上述扶持方向和内容，对“十四五”期间产业转型升级扶持涉及的农业基础设施建设、农产品加工流通业、乡村休闲旅游业 3 个建设项目进行估算，并计算占“十四五”期间后期扶持资金总额的比例，详见表 6-2。

“十四五”期间规划产业转型升级项目惠及 15 个行政村，投资共计 2139.90 万元，均使用后期扶持资金，占“十四五”期间后期扶持资金总额的比例为 25.49%。其中，农业基础设施建设规划投资 1935.90 万元，农产品加工流通业规划投资 154 万元，乡村休闲旅游业规划投资 50 万元。

表 6-2 五华县大中型水库移民“十四五”产业转型升级拟使用后期扶持资金估算表

扶持方向	扶持内容	后期扶持资金 (万元)	占“十四五”期 间后期扶持资 金总额的比例 (%)	备注
(1)	(2)	(3)	(4)	(5)
农业基础设施 建设	农田水利	1531.00	18.24%	
	田间道路	404.90	4.82%	
农产品加工流 通业	农产品加工	154.00	1.83%	
乡村旅游业	乡村旅游	50.00	0.60%	
总计		2139.90	25.49%	

7 创业就业能力建设规划

根据本次规划对大中型水库移民村开展的情况摸查、意愿调查等前期工作，并结合“十三五”规划的培训项目的实施情况，本次大中型水库移民后期扶持“十四五”规划暂不规划创业就业能力建设项目。

8 散居移民基础设施完善措施

由于五华县大中型水库移民人口较多，现状移民在各村内均得到集中安置，部分行政村内保留有完整的移民自然村，部分行政村移民与本地村民已充分混居。因此，以上规划的措施可惠及各行政村内移民，不单独计列散居移民基础设施完善措施。

9 其他专项规划

本次大中型水库移民后期扶持“十四五”规划暂不涉及其他专项规划。

10 后期扶持资金安排及年度计划

10.1 投资估算

10.1.1 总投资匡算

“十四五”期间五华县大中型水库移民后期扶持资金按照 2020 年全年下达到县级的各类水库移民后期扶持资金的 5 倍进行匡算。

2020 年下达至五华县的大中型水库移民后期扶持资金有中央大中型水库移民后期扶持基金（资金）、省级大中型水库库区基金。其中，中央大中型水库移民后期扶持基金（资金）根据《广东省财政厅关于提前下达 2020 年中央大中型水库移民后期扶持基金（资金）的通知》（粤财农〔2019〕41 号）文件；省级大中型水库库区基金已列入涉农资金，根据《广东省财政厅关于提前下达 2020 年省级涉农专项转移支付资金的通知》（粤财农〔2019〕220 号）文件。2020 年下达至五华县的大中型水库移民后期扶持资金明细如表 10-1 所示。

表 10-1 2020 年下达至五华县的大中型水库移民后期扶持资金明细表

中央大中型水库移民后期扶持基金（资金）（万元）				省级大中型水库库区基金（万元）	总计（万元）
后期扶持政策实施工作专项补助	项目资金	移民补助资金（政府性基金）	合计		
8	773	862.8	1643.8	35	1678.8

2020 年全年下达至五华县的大中型水库移民后期扶持资金总计 1678.8 万元。按照其 5 倍进行匡算，五华县大中型水库移民后期扶持“十四五”规划总投资为 8394 万元。

10.1.2 分项投资

“十四五”期间，五华县大中型水库移民后期扶持包含后期扶持基金直接发放以及美丽家园建设、产业转型升级 2 大扶持方向。其中，直接发放后期扶持基金

1786.80 万元，占“十四五”期间后期扶持资金总额的 21.29%；美丽家园建设投资 4467.30 万元，均使用后期扶持资金，占“十四五”期间后期扶持资金总额的 53.22%；产业转型升级投资 2139.90 万元，均使用后期扶持资金，占“十四五”期间后期扶持资金总额的 25.49%。分项投资详见表 10-2。

10.2 资金筹措

五华县大中型水库移民后期扶持“十四五”规划总投资为 8394 万元，均使用后期扶持资金。

10.3 年度计划

“十四五”期间，五华县大中型水库移民后期扶持年度投资计划如表 10-2 所示。

梅州市五华县大中型水库移民后期扶持“十四五”规划

表 10-2 五华县“十四五”大中型水库后期扶持资金汇总及年度计划表

项目		拟使用后 期扶持资 金(万元)	年度计划(万元)					总计	占“十四 五”期间 后期扶持 资金总额 的比例 (%)	备注		
			第1年	第2年	第3年	第4年	第5年					
(1)		(2)	(3)	(4)	(5)	(6)	(7)	(8)	(9)	(10)		
基金直接 发放规划	直补资金		1786.80	357.36	357.36	357.36	357.36	357.36	1786.80	21.29%		
	项目扶持								0.00	0.00%		
	两者结合								0.00	0.00%		
	合计		1786.80	357.36	357.36	357.36	357.36	357.36	1786.80	21.29%		
美丽家园 建设	基础设施	安全饮水	233.90	50.00	85.00	98.90			233.90	2.79%		
		道路硬化	1023.30	444.00	158.00	157.50	173.80	90.00	1023.30	12.19%		
	基础设施 和公共服 务设施	公共服 务设施	养老服务	263.68				124.00	139.68	263.68	3.14%	
			社区公共 服务中心	155.00	93.00	62.00				155.00	1.85%	
			防灾减灾	693.05	230.00	121.00	97.00	147.05	98.00	693.05	8.26%	
			文化广场	623.00	90.00	152.00	153.00	108.00	120.00	623.00	7.42%	
			体育设施	52.00				52.00		52.00	0.62%	
			农家书屋	253.60	51.00	102.00			100.60	253.60	3.02%	
			人居环境 整治	房屋修缮	75.00				75.00		75.00	0.89%
	污水处理	247.98			60.00	60.00		127.98	247.98	2.95%		
	垃圾处理	50.00				10.00	30.00	10.00	50.00	0.60%		

梅州市五华县大中型水库移民后期扶持“十四五”规划

项目		拟使用后期扶持资金(万元)	年度计划(万元)					总计	占“十四五”期间后期扶持资金总额的比例(%)	备注	
			第1年	第2年	第3年	第4年	第5年				
(1)		(2)	(3)	(4)	(5)	(6)	(7)	(8)	(9)	(10)	
		厕所改造	6.50				6.50		6.50	0.08%	
		村庄美化绿化	698.49	95.00	151.20	147.00	142.20	163.09	698.49	8.32%	
	社会治理	民俗文化	91.80		45.00	45.00	1.80		91.80	1.09%	
	合计		4467.30	1053.00	936.20	768.40	860.35	849.35	4467.30	53.22%	
产业转型升级	农业基础设施建设	农田水利	1531.00	345.00	281.50	279.50	191.50	433.50	1531.00	18.24%	
		田间道路	404.90		67.50	98.00	161.40	78.00	404.90	4.82%	
	农产品加工流通业	农产品加工	154.00			154.00			154.00	1.83%	
	乡村旅游业	乡村旅游	50.00				50.00		50.00	0.60%	
	合计		2139.90	345.00	349.00	531.50	402.90	511.50	2139.90	25.49%	
总计		8394.00	1755.36	1642.56	1657.26	1620.61	1718.21	8394.00	100.00%		

11 社会稳定风险评估

11.1 规划合法性评估

五华县大中型水库移民后期扶持“十四五”规划紧扣《国务院关于完善大中型水库移民后期扶持政策的意见》（国发〔2006〕17号）文件精神以及《大中型水利水电工程建设征地补偿和移民安置条例》（国务院令 第471号公布、第679号修订）中对水库移民后期扶持工作的要求，并严格执行《水利部关于进一步做好大中型水库移民后期扶持工作的通知》（水移民〔2018〕208号）、《广东省人民政府印发广东省水库移民后期扶持政策实施方案的通知》（粤府〔2006〕115号）、《广东省水利厅广东省发展改革委 广东省财政厅关于大中型水库移民后期扶持项目的管理办法》（粤水规范字〔2019〕2号）等相关规定要求。

规划严格依照《水利部办公厅关于开展大中型水库移民后期扶持“十四五”规划编制工作的指导意见》（办移民〔2020〕98号）、《广东省水利厅关于编制水库移民后期扶持“十四五”规划的通知》（粤水移民〔2020〕9号）文件规定开展编制，可为五华县“十四五”期间后期扶持政策的实施提供技术支持。因此，规划具有充分的合法性。

11.2 规划合理性评估

五华县大中型水库移民后期扶持“十四五”规划立足于科学发展的角度，合理确定规划目标、任务、项目和投资规模，增强规划的前瞻性、科学性和可操作性。确定的规划项目以优先解决移民群众生产生活中的突出问题为重点，结合县域经济发展规划以及具体移民村组的实际情况，通过实施美丽家园建设规划与产业转型升级规划，改善移民生产生活条件，促进移民增产致富。因此，规划具有较强的合理性。

11.3 规划可行性评估

规划坚持以人为本，规划编制充分征求了移民群众的意见，切实维护移民群众在规划编制和实施中的知情权、参与权和监督权，正确处理好各方面的利益关系，化解矛盾，构建和谐，维护稳定。规划前组织对大中型水库移民情况进行调查，落实移民安置点基础设施建设情况、移民生产生活情况、移民参与的意愿等情况。规划具有充分的可行性。

11.4 规划可控性评估

开展五华县大中型水库移民后期扶持“十四五”规划工作时紧扣移民的根本利益，并积极征求规划区移民的建议，对规划进行调整。项目实施过程中积极开展多方协调，并充分发挥移民群众的监督作用，推动项目的顺利开展。项目实施后对建设内容和资金使用情况进行公示，接受社会的监督。

规划涉及的项目及资金安排经省移民主管部门和省发展和改革委员会审批并经省财政厅批准下达后，在互联网上全面公开，接受社会尤其是水库移民群众的监督，确保后期扶持资金得到落实。规划具有较大的可控性。

12 保障措施

12.1 完善工作机制

要按照属地管理、政府负责的原则，推动建立健全水库移民后期扶持十四五规划实施工作机制，完善配套保障制度，强化工作能力建设，形成政府领导、部门协同、齐抓共管、合力推进工作的良好格局。五华县水务局与五华县水库移民事务中心应进一步落实好牵头部门的责任，主动沟通对接，加强统筹协调，督促有关部门履行职责，将水库移民后期扶持十四五规划落到实处。

12.2 强化政策措施引导

积极完善与规划相配套的各项政策措施，综合运用经济、法律、政策手段推进规划实施，鼓励引导企业等社会主体参与规划实施，引导各类资源向规划重点项目配置。着力整顿和规范市场经济秩序，保护公平竞争，改善政务环境、招商引资环境、旅游环境、生态环境和社会环境，完善服务措施，营造良好投资环境和发展环境。

12.3 健全项目支撑体系

围绕国家以及省、市重大战略机遇，健全大中型水库移民后期扶持十四五规划项目支撑体系，争取国家、省、市支持。进一步拓宽民间投资渠道，落实鼓励民间投资的相关政策，完善项目投融资体系；健全项目工作责任制，构建绿色通道，实施大项目领导负责推进制度；强化项目建设全过程管理，提高项目投资效益。

12.4 统筹协调规划实施

分年度落实规划提出的主要目标和任务，强化规划作为前置条件的强制性和权

权威性，以保证规划顺利实施。加快制定大中型水库移民后期扶持十四五规划实施的绩效评价考核体系和具体考核办法。加强对规划年度实施情况考核，进行跟踪分析和监督评估。

建立健全项目库管理制度，确保水库移民后期扶持资金预算及时分解落实到项目。分级建立水库移民人口、后期扶持资金和项目管理台账，强化动态管理。通过加强与财政和审计等部门的协调配合，加快水库移民后期扶持项目评审、招投标、决算审计和竣工验收等工作。

12.5 加强督查督办

要统筹安排大中型水库移民后期扶持政策实施情况的督导检查、稽察审计、监测评估、绩效评价和统计等工作，形成监督检查工作合力。充分利用全省水库移民后期扶持管理信息系统，分级建立和按期更新基本资料、规划管理、资金管理、统计报表、移民信访等数据信息，提高信息化监管水平。积极运用重点督办、专项检查等手段，着力查处水库移民后期扶持资金结存量、违规使用资金、项目实施管理不规范等常见易发问题，并从制度源头上规范解决。加强监督检查成果运用，建立健全典型问题通报和重大问题约谈制度，加大对违纪违规行为的责任追究和惩处力度。

12.6 保障群众知情权、参与权和监督权

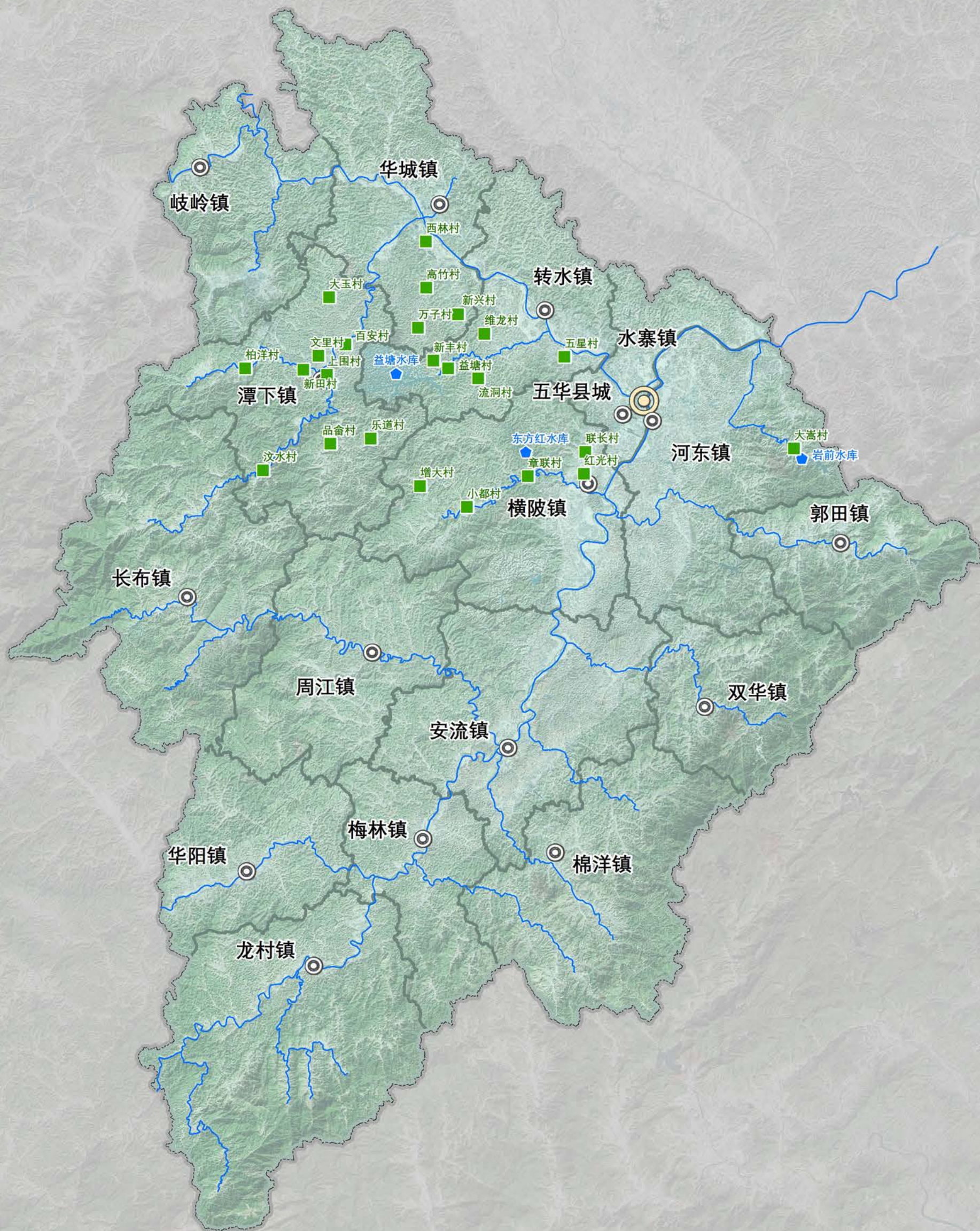
在“十四五”规划期间，要把政府主导和移民主体有机统一起来，充分尊重移民意愿，激发移民内生动力，发挥移民群众的主体作用，教育引导广大移民奋力自强，通过辛勤劳动实现振兴发展。鼓励移民村级组织和移民工匠带头人承接的、以移民自建方式组织实施的小型工程及服务项目。加强对水库移民末梢监督系统的维护，及时公布和更新水库移民“十四五”规划相关工作进展情况，接受移民群众监督。

附图

移民村及水库分布示意图

梅州市五华县大中型水库移民后期扶持“十四五”规划

移民村及水库分布示意图



图例

- 县界
- 镇界
- 河流水系
- 县政府驻地
- 镇政府驻地
- 水库
- 移民村